

ميرال طينة

تأجيل دراسان صرام

احصاءات الرجل والمرأة في فلسطين

ملحوظة فلسطين غير نافذة الاحصاءات (من الاجتلال الى اوسلو لم يكن هناك جهاز للاحصاء في ما بعد اوسلو أصبح هناك جهاز للاحصاء) عام 1993م

منحة (3) - (5) السكان

\* لكل 100 أنثى هناك 103 ذكور

\* ظروف صحية جيدة كسبب ارتفاع نسبه  
\* ظروف حياتية جيدة اكبر السن

ذكور

65+

\* اعالة منخفضة

\* خصوبة منخفضة

كبار السن

الخصوبة: الفترة التي تكون فيه المرأة قادرة على الإنجاب

\* سبب انخفاض نسبه منفا السره هو تنظيم النسل

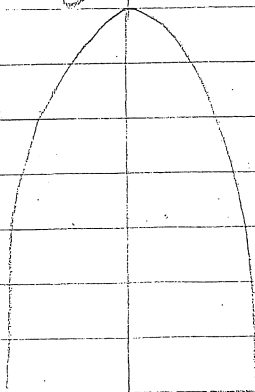
5

منفا السره

اليابان

65+

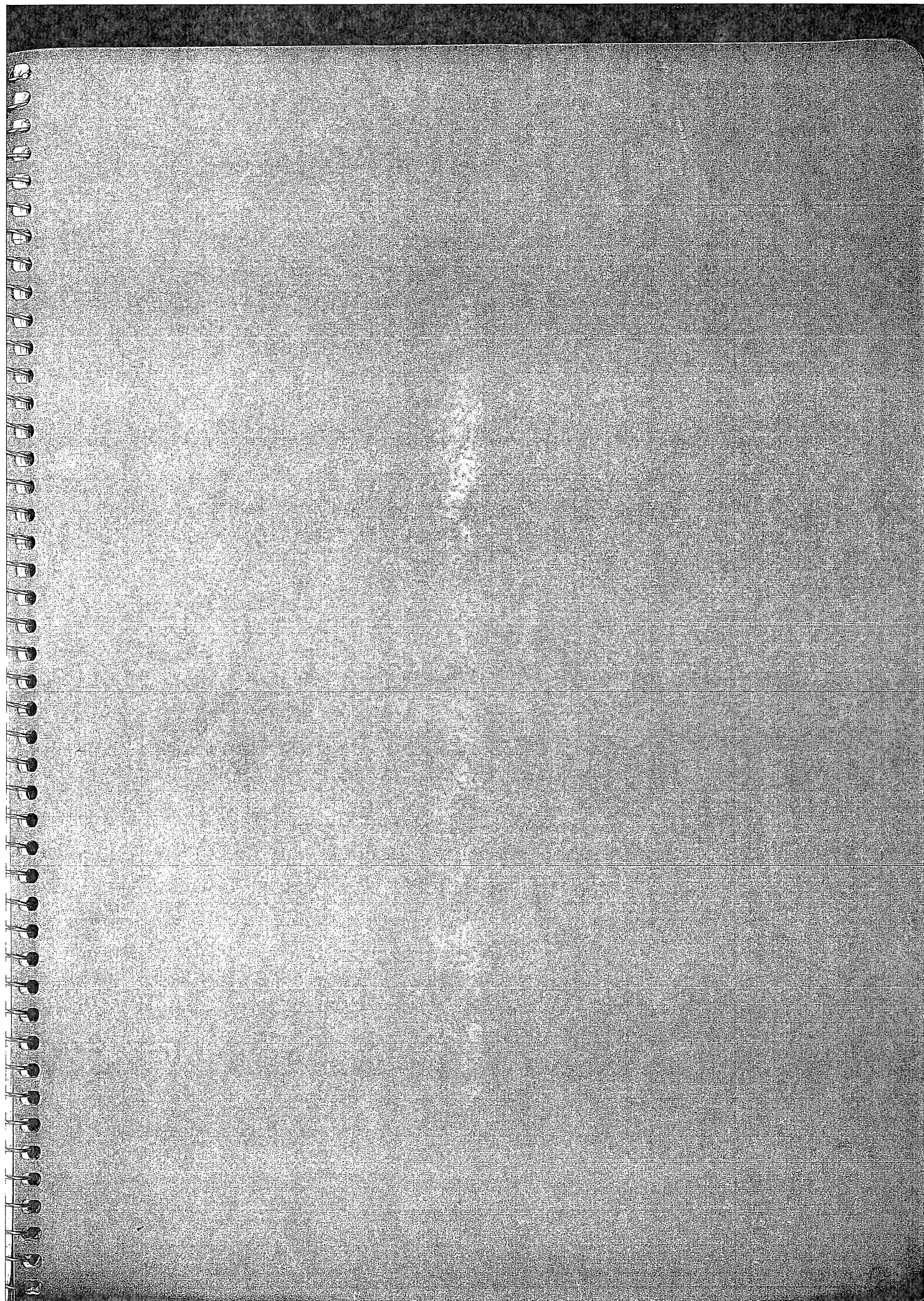
ذكور  
اناث



\* الوضع معتدل

5

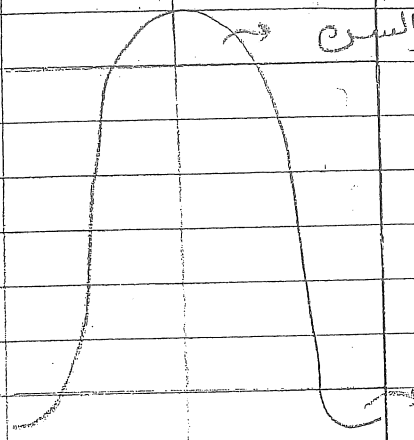
وسط أوروبا





ذكور إناث

كبار السن



مفاز السن

فلسطين

- \* نسبة كبار السن منخفضة
- \* نسبة مفاز السن مرتفعة (مجتمع فتي)
- \* الإعاقة مرتفعة
- (لكبار ومفاز السن)
- \* خصوبة عالية

65+

- \* فلسطين تمتلك أعلى نسبة خصوبة في الوطن العربي وهي في حدود ولكن مازلتنا الأعلى
- (4,5 - 4)

5

\* مجتمع فتي ← نسبة مفاز السن عالية ← خصوبة عالية ← إعاقة عالية

- \* ما بين كبار ومفاز السن تقع فئة الشباب وفئة سر العمل
- \* 46% تحت 18 عام
- \* 70% تحت 29 عام فلسطين تحت أعلى نسب الإعاقات

- \* سبب انخفاض نسبة كبار السن
- ارتفاع نسبة الخصوبة
- النواج المبكر

- \* ماذا يعني أن نكون مجتمعاً فتيًا؟
- يلقي ذلك أعباء على خدمات التعليم وعلى خدمات الصحة، نسبة المواهب، نسبة حضانات ومراكز رياض أطفال، نسبة المراهب والخدمان التي فيه لطفال

\* الاقتصاد الفلسطيني اقتصاد هجين يعتمد على المعونات والمساعدات الخارجية ويعتمد على المجتمع بل يظل سلطة فاسدة وعدم وجود فرص لتطويره. ففي ظل هذا الاقتصاد ترتفع نسب البطالة والإعالة مما يؤدي ظل نسب الأعالة المتوقعه تُلقي الأعباء على المرأة من خلال :-

- ١) اضطرارها الى تراه العمل لتخفيف الأعباء المادية المتمثلة بفعلها.
- ٢) أعباء على صحتك نتيجة كثرة الإنجاب (الطفل خلال فترة الحمل يتغذى على الركاسيوم وغيرها من المواد الغذائية الموجودة في جسم الأم).
- ٣) اقتناء فرصها في التعليم عن طريق الزواج المبكر.
- ٤) تقليل فرصها بالحياة واقتناء فرصها للعمل إما عن طريق حليها عن غيرها أو عن طريق تسيير طريقه عليها.

\* الاتجاه العام يقول بأن المرأة هي نصف المجتمع لكن بوجه عام نسبة الذكور أعلى من نسبة الإناث وركن ليس في جميع الدول. ففي فلسطين النسبة متقاربة جدًا

103 ذكر ←	100 أنثى
50%	49%

↑  
معنى يمثل الجنسيتين.



حسب جهاز الاحصاء الأسري التي ترأسها المرأة 71.7%  
يرأسها الرجل 70%

حسب التعريف المركزي لبرامجها الرييل هو كل رجل ذكر في المنزل  
أملاكه تصبح معيلة  
مؤلفة

تعتبر المرأة معيلة ثانية إذا كانت  
(1) المنزلية التي تدفرك المرأة أكثر من التي تدفرك الرجل  
(2) وظائفهم على نفس المستوى.

ما هو سبب وجود نساء رعييل ؟

(1) الأسير الزوج

(2) السفر

(3) الموت

(4) الطلاق

1999 4.9

2003-2011 4.1 ما هو سبب انخفاض معدل الخصوبة ؟

(1) حصول المرأة على ثقافة في هذه الأمور.

(2) التعليم

(3) تنظيم النسل

(4) دخول الأمهات العمل

(5) التوجه نحو الأسر النووية وذلك لتخفيف الأعباء المتزايدة نتيجة زيادة متطلبات الحياة

الناجمة عن التطور.

المحنة مسحة (7)

\* العمر المتوقع عند الولادة: معدلات الحياة، وفيما يتعلق بالرضع وحيثي الولادة

(1-5) يوم الطفل تعرضه للموت

يتم الحصول عليه من خلال الاحصاءات المتعلقة بمعدلات وأعمار الوفيات

لا معدل وفيات الإناث الرضع أقل من الذكور

يحدثان مستوى الرفاهية عند السيدات وكما تحسن مستوى المعيشة كلما زاد العمر

\* الذكور أكثر قابلية للموت من الناحية العلمية البحتة لأن حين (x) الذي يحمله الأنثى

أكثر قدرة على البقاء من حين (y) الذي يحمله الذكر

\* فرص انتقال المرض أثناء فترة الحمل من الأم للجنين عند الذكر أعلى من الأنثى

\* قدرات المقاومة والقدرة على الحياة عند الإناث أعلى من عند الذكور ولكن من 10 سنوات إلى الآن هذه النسب تغيرت وذلك بسبب التطور الطبي والتقدم التكنولوجي وتغيرت النسب لصالح الذكور

سبب ذلك: - تحسين ظروف وفرض الذكورية إن المجتمع قائم على أهمية الذكر ليس على

أهمية الأنثى حيث يحظى الذكر برعاية أكثر وعناية طبية وحيثية أكثر

\* فرص معيشة وبقاء الإناث أكثر

العمر المتوقع عند الولادة للإناث: 73 عام

للذكور 71 عام

بالنسبة للإناث السبب: (1) السبب البيولوجي المتعلق بالجينات

(2) الدورة الشهرية

بالنسبة للذكور السبب: (1) المشاركة في الحروب

(2) تعرضه للقتل

(3) الأزمات النفسية

(4) تعرضه للاجتماعات

(5) حوادث العمل



## التعليم صفحة (8) - (10).

من بداية القرن كانت نسبة التعليم لباؤس بها، لكن لم يكن التعليم شيء مركزي ولم تكن المدارس موجودة بكثرة وكان هناك المعلمين، الأطباء المحاميين، المترجمين النحول الصدي في التعليم كان بعد النكبة وعلى الرغم من كل الظروف المحيطة بنا ك فلسطينيين نظل نسبة التعليم هي الأعلى لدينا وذلك لأسباب (1) بعد النكبة كان المتعلم وحامل الشهادات يحملون الفضة الأكبر على تدبير أمور حياتهم

(2) وجود مدارس وكالة الفون والتي وفرت التعليم المجاني  
(3) ادراك أن التعليم يعطي فرصة عمل أقوى ويحسن من وضع العائلة ويحسن مستوى معيشة ومردودها الاقتصادي

\* نسبة المتعلمين في قطاع غزة أعلى من الضفة الغربية لأن نسبة اللاجئين في القطاع هي 80%

مقابل أو سلو كانت نسبة التعليم 60% في فلسطين بشكل عام  
بعد 90%

"ضفة غربية + قطاع غزة" وقول

\* بعد الفروق بين دخول الذكور والإناث المدارس الأساسية أو التحاقهم بالتعليم الأساسي هو فرق محدود جدًا

أما في المرحلة الثانوية معدلات الإناث أكثر بكثير من معدلات الذكور (نسبة التسرب العالية)

↓  
سبب التسرب :-

1- التسرب القائم على القدرات الأكاديمية

"بالنسبة للفتاة التعليم جسر العبور للحياة والوصول إلى مرحلة الجامعة"

2- التسرب القائم على الوضع الاقتصادي للباؤس

"فيكون المصروف باتجاه الذكر أكثر فهو من يهتبط لترك المدرسة لمساعدة ومساندة عائلته اقتصاديًا

تعدّها يصبح الأب والأهل قادرين على إيجاد مخرج في الثقافة الاجتماعية  
والمجتمعية لإخراج البنات من المدرسة فتكون نتيجة ذلك هو وجود الفتاة  
للزواج المبكر  
بما معناه أن الأهل يحاولون التكيّف مع الأوضاع الاقتصادية  
الذكور ← سوق العمل  
الأنثى ← الزواج المبكر

في الجامعات كل 105 أنثى ← 100 ذكر

هل التعليم مؤثّر على مكانة المرأة في المجتمع ومساواة حقوقها بالرجل؟  
هل التعليم يوكس من تغيير رؤية المجتمع للمرأة؟

التعليم لا يوكس تقاسم المكانة والأدوار بل يوكس حاجة المجتمع لوجود امرأة متعلمة  
ولكنها ليست رلياً على المساواة فالنظور الحاصل أدّى إلى جعل أهم منطلقات  
الوظيفة هو التعليم والحصول على شهادة  
في السابق كانت مهنة الخياطة هي الرصيد الاحتمالي للعائلة فكانت هذه المهنة  
تناسب مع نمط الإنتاج والاقتصاد  
ومع تناسب الإنتاج والاقتصاد من مهنة للمرأة هي التعليم والخبرات الصحية



\* الإشكالية الموجودة في التعليم في مضمون التعليم وما هي نظرة المجتمع للتعليم الذكوري والأنثي؟

\* سبب المنسب العائلي لوجود الإناث في التعليم والجامعات؟  
(أ) لأنهم هذه النسب عن تفكير وجهه نظر أهل لتعليم الفتاة ولكنهم عن حاجة الرجل للمساعدة المادية ووجود امرأة عاملة تساعده في الدخل والمصروفات وتعليم الفتاة يدخل ضمن تحسين فرصها بالزواج  
(ب) يتم عن ادراك المجتمع لأهمية دور المرأة الانثوي ومساعدة الأسرة.

\* الرجل إن لم يكن يعمل يعتبر هو المعيل الأولي وبسبب المرأة العاملة تعتبر هي المعيل الثانوي

\* سبب غياب الذكور الذين أكلوا دراستهم في الثانوية العامة؟  
(أ) توجههم إلى كليات  
(ب) السفر خارج البلاد  
(ج) عدم رغبتهم في اكمال التعليم

## مستح استعمال الوقت صفحة (11) (12)

مستح لنشاطك اليومي لكل شخص وكيفية قضاء يومه الأرواح الاجتماعية للرجال والنساء

في النشاطات والأحزاب نسبة الرجال أعلى من نسبة الإناث.

الأحزاب السياسية	ذكور	إناث
النشاطات الرياضية	(11,8) أكثر	أقل (2,3)
الحركات النسائية	2,1%	أقل (2,4)

نسبة الجنائز أعلى في مواقع التواصل الاجتماعي

- من خلالها يمكن التقيين عن رأي

- معظم وقتك في البيت فهو وسيلة للتسلية والترفيه والتواصل مع الآخرين

- صعوبة خروج المرأة من بيتها مني تسلي و الخوف من النظرة المجتمعية لها.

## سوق العمل والحياة العامة "علاقة العمل بالتعليم"

نسبة تواجدهم الزكور للبنات في سوق العمل

70% 19%

15 سنة فأفوق

\* هناك نوعان من أسواق العمل

الرسمي المنظم - خارج المنزل  
غير الرسمي - داخل المنزل

مسجل في المديرية والعرفية التجارية - غير مسجل بالمديرية والعرفية التجارية

هناك دخل ثابت نوعا ما - لا يوجد دخل ثابت ولا يوجد سر تقاعد

وسن تقاعد - تأمين، ضمانات البيوت، صناديق الطعام، مع العائلة بدون

يوجد حماية قانونية - لا يوجد حماية قانونية

قطاع عمل عشوائي وقيل استراتيجيات البقاء للفقراء وهو قطاع

للمشروعات الصغيرة

[2]

\* سنة متساوية كنها في سوق العمل قليلة مقارنة مع التعليم بالمقابل الذكور سنة تعليمهم  
أقل فرص عملهم أكثر حيث إن بطالة الاناث أكثر من بطالة الذكور.  
\* كلما تطلعت الفتاة زادت سنة بطالتها [ 2 اسئلة غافوق

الساب قلت سنة بطالتها

سبب بطالة الفتاة المرتفعة؟

1) لأن الفتاة تترك فرص عملها على التعليم وفرص العمل المتوفرة في سوق العمل لا تكفي لجميع  
هذه النسبة.

2) عدم قبول الأهل والفتاة اللجوء إلى فرصة عمل ببلد عن التعليم.  
\* الفتيات 2 سنة وأقل فرص عملها أكثر.

\* النساء المتعلمات تتحصد فرص عملها في التعليم والخدمات المرحية.

\* فرص توظيف السبب أعلى لأنهم موزعون على كافة التخصصات الموجودة في سوق العمل.

\* نسبة تواجيد النساء في العمل الزراعي أعلى :-

وجود الزوج أو الرجل وعمله في وظيفة أخرى كمصدر آخر للدخل سبب تغير نمط الانتاج  
وعدم كفاية الزراعة على سد الاحتياجات اللازمة.

[3]

\* عند حصولها على وظيفة أو فرصة فهي تجعل أسفل الهرم أو السلم الوظيفي حيث إنه كلما  
انخفضنا للأسفل تزداد فرص عملها وكلما ارتفعنا قل

فرص عملها تتمثل في (سكربتيرة، موظفة في قسم، موظفة استقبال،

\* عدد الموظفين في السلم لا يساوي الزمن وفرصها بالارتقاء محدودة

\* كفاية الحصول على الوظيفة في الهرم الوظيفي؟

← وزير

← وكيل

← مدير عام A

← مدير عام B

← مدير عام C

(1-10) إعلان مقابل ← توظيف

(A-C) ترشيح

(وكيل، وزير) اختيار من مطلق العزوة والمحسوبية

10-1

\* النساء مساعدات وليس مساويات

\* فريضة العمل محصورة في سوق عمل محدود

اقتصاد تابع للاحتلال

عدم وجود فرص لتطوير الاقتصاد

- قيود على الاستيراد والتصدير (مابعد أوسلو)

- عدم توافر فرص عمل جديدة

\* أعلى نسبة بطالة من فئة الشباب وأكثر فئة مستقرة وطبيعياً هي ما بعد 40 عام



## الحياة العامة - منحة (17) - (22)

من الذنات 70٪ تقليم وخدمات صحية  
30٪ مهن أخرى

↓

هم الأول بالنسبة لبعضهم البعض وبالنسبة للذكور  
تخصصات غير تقليدية (طب، هندسة، ميكنة، اعلام، محاماة)  
مسيرها احتمائيات الحياة العامة الموجودة لدى التقابك المهنية  
هذه التخصصات تتطلب (1) خروج من المنزل  
(2) احتكاك مع الناس  
(3) شهادة علمية

\* عددهم محدود جدًا لأنهم كئنا احماء الأعداد من خلال سجلات التقابك  
\* (هندسة، طب، محاماة) \* من أكثر المهن المتقارفين عليها ما عتيل أو سلو  
\* دراستها كانت بحاجة إلى سفر وكان الشباب هو الذي يسافر  
وقرض سفر التبت محدود جدًا  
\* الذي كان يسافر (1) من مملك المال  
(2) منحة دراسية

\* هذا أتاح الفرصة لأبناء الريف الذهاب خارجًا للتعليم  
\* ودعم جيء السلمة أتاح الفرصة للذنات لتعلم مثل هذه التخصصات حيث أصبحت متاحة  
طريقًا ومناحة للذنات أكثر من السباب والأسباب التي سحفتها الأهل على تقليم الفتاة مثل  
هذه التخصصات (1) جامعة محلية  
(2) امكانات مالية مقبولة  
(3) ارتفاع سن الزواج

المهنة التي تحيل المربية التي هي المهنة بسبب (1) فترة العمل في المهنة (على فترات)  
(2) مكافئات  
(3) وظيفة مقبولة اجتماعيًا  
(4) مهنة لا تتعارض مع دورها كأم

هذه العوامل ساعدت على الخروج من التخصصات التقليدية بحيث لا تتعارض مع دورها  
الانجابي

\* المهنة الثانية الطب وبقية على أنواع [1] طب أسنان [2] طب بيك نسائية

\* المهنة الثالثة الهندسة وبالآخر من المهارية

\* المهنة الرابعة الصحافة المكتوبة وسبب المياني قليلة جداً

\* المهنة الخامسة محاماة

\* الوضع الطبقي والاجتماعي يلعب دوراً في هذه التخصصات  
برؤساء تحديراً من النساء يتركز في المجالات النسوية

الأسباب التي تجعل أو تمنع مشاركة المرأة في الاقتصاد وسوق العمل الفلسطيني؟  
1) العادات والتقاليد الاجتماعية التي تمنع الكثير من الأسر إلى عدم السماح لفتيات الخروج  
للعمل وحصر المرأة في مهنة ومواقع عمل معينة

2) الدور الإنجابي للمرأة الفلسطينية

3) عدم وجود خطة تنموية نسائية لاستيعاب الإيدي العاملة النسائية الفلسطينية  
وفقاً لمنهج اقتصادي اجتماعي يأخذ بعين الاعتبار الحاجات والخصائص الأساسية  
لاستيعاب المرأة في مواقع المهنة وأيضاً تضارب قوانين العمل المعمول به

4) الفجوة في الأجور بين العنصرين في سوق العمل

5) الاحتلال الإسرائيلي حيث إن سياسة التمييز للاقتصاد الفلسطيني الذي يتبعه  
سلطات الاحتلال أدت إلى خلق حالة من التبعية الاقتصادية

محددات مشاركة المرأة في الحياة العامة والحياة السياسية؟

1) الاحتلال الإسرائيلي

2) المحرمات الثقافية والاجتماعية والمجتمعية

3) اتفاقية أوسلو (غياب الموصلة والتكريم في مفاهيم المواطنة)

4) الانقسام (فصائلي) الفلسطيني

مفاهيم النوع الاجتماعي



أدوات تحليل لمحاولة فهم مكانة ودور المرأة والتغير الطارىء على وضوحها.

مفاهيم الموضوع

١) مفهوم النوع الاجتماعي

٢) أدوار النوع الاجتماعي

٣) الإطار العام والخاص

٤) المصادر والموارد والسيطرة عليها والعوامل التي لها والتحكم فيها.

\* الجنس > ذكر أنثى

فرق بيولوجي مع الولادة (تكوين الجهاز التناسلي، الوظيفة فيما يتعلق بالعمل والرضاعة) وهذا الفرق غير قابل للتغير لا يتغير الزمان ولا المكان ولا عارضة بوظيفة العمل والرضاعة بحيث لا يستطيع الذكر القيام بوظيفة الأنثى ولا الأنثى بوظيفة الذكر

\* مفهوم أن المرأة عاطفية مفهوم نسبي

النوع الاجتماعي < الجنس

التركيب < فرق بيولوجي < الوظيفة

\* فرق اجتماعي

(الأدوار / المكانة / العلاقات)

\* تولد معنا

\* لا يمكن تغييره

\* لا يمكن تبادل وظائفه

\* يمكن تغييره وبديله في الزمان

والمكان

لا تولد معنا

## الأدوار

1] الإيجابي ← \* على الأغلب النساء في هذا الدور وأدوار الرجل تتمثل بالهفنة والسيطرة

2] انتاجي ← \* كل ما يتعلق بالدخل  
\* النساء في سوق العمل غير الرسمي  
\* النساء في اقتصاد الكفاف - هو الاقتصاد الذي يحاول به مجموعة من الناس إنتاج منتجات وخدمات هامة للحياة، ولكن ليس لها احتياج إلى المرأة تقبل معيل ثانوي وتوجد في المناصب الدنيا  
\* الرجل في مواقع صنع القرار وموجود في العمل النقابي أكثر من النساء

3] مجتمعي ← الائتمان موجودان فيه كالائتمانية والمؤسسات فامس التفرغ عن الأسباب أعلى

4] سياسي ← عليها في لجان المرأة (علماء قريب لبيد إيجابي)

\* الإرادة والقدرات تختلف من إنسان لآخر ولكن ليس من ذكر لأنثى

## العام والخاص

↓ ↓  
حياة عامة منزل  
رجال نساء

\* عند انتقالها للعام تظل في المأزق مع الخلف كاستقبالها الرياض الأطفال  
\* تصبح عموز ولكن لا تصبح قائدة

## المصادر والموارد

أخرى	بشري	مادي
✳️ الانتماء لحزب معين أو كونه	✳️ وجود عدد من الأبناء	✳️ بيت
كثيرة	✳️ للمساعدة في أعمال الأرض	✳️ أسهم
✳️ قوانين تحمي المواطنين	✳️ وتوفير أجرة العاملين	✳️ ذهب
		✳️ شهادة علمية
		✳️ ميار
		✳️ "تسهل حياة البشر"

✳️ إجمالاً الجميع يستطيع الوصول إلى الموارد والاستفادة منها في عدم الوصول هو السبب الطبيعي (من يستطيع امتلاكها ومن لا)

فالمشكلة الحديثة هي السيطرة على المصادر والمسألة الحقيقية (فضايا الرجل والمرأة)

فالوصول للمصادر لا يعني بالضرورة السيطرة عليها.

مثال :- الميراث مثلا

رغم منح السبع والقانون هذا الحق للمرأة فالمجتمع ليس بالضرورة أن يمنح هذا الحق

فتقع المرأة ضحية ذلك



(\*)

يدرس تكون الانسان والمجتمعات الانسانية

الميدان علم الانسان في دراسة النوع الاجتماعي

بحيث ميداني

يعتبر على

لملاحظة

بالمشاركة

أي فكرة

تعايش عالم

الإنسان

في بيئته

المجتمعات

البيئية

لفترات

لمهيلة حتى

يستطيع

دراسة

\* يعتمد على دراسة مباشرة للمجتمعات "المشاركة"  
\* نشأ علم الانسان في القرن التاسع عشر التي ساد فيها الاعتقاد بأن التقدم  
الإنساني والتطور الاجتماعي هما عليان طبيعيتان حتميتان يمكن دراستهما  
باتباع المنهج العلمي لذلك كانت التسمية المعارف عليهم لعلم الانسان هي  
"دراسة الانسان" والتي ركزت على :-

١) التطور الفيزيولوجي للبشر من حيث  
٢) تطور المجتمعات الانسانية والمؤسسات الاجتماعية من جهة أخرى .  
وخلال هذه الفترة لم يترك العلماء الى أساليب البحث الميداني بل كانوا مفكرين  
متأملين

\* قسم مورغان والذي شكلت أعماقه أساساً كتاب إنجلترا (أصل العائلة والملكية  
الخاصة والدولة) تقدم المجتمعات إلى 3 مراحل :-

- ١) وحشية "بدائية" ، السود والسكان الأصليين
- ٢) بدائية ، التطور الى التكنولوجيا وعلاقات القرابي وفنط الإنتاج والمؤسسات  
السياسية
- ٣) الحضارية ، تكون كل الصفات موجودة فيه

\* قام مورغان بدراسة المجتمعات البيئية في فترة لم يركز للنساء في أوروبا أي من الحقوق

المجتمعات الزراعية (البلدان)

في مجتمعات تعتمد في كثير من الأحيان على إنتاج الحبوب بواسطة استعمال المخرات.  
مجتمعات أوروبية الإقامة

أي أن النساء يدخلن غريبات الى بيوت أزواجهن.

المجتمعات الزراعية التي يوجد فيها مساواة تكون الدولة مرفهة، ملكية جماعية للأراضي، القليل من الميراثية الداخلية هذه العوامل جعلت مكانة النساء أكبر، مقدرنهن على الحركة أكبر، حقوقهن في توريث ممتلكات الموارد المتاحة أكبر

أسلم المجتمعات وأكثرها بدائية تطبقه مساواة بين الجنسين، في المجتمعات الأقل تطور مكانة المرأة أعلى بكثير من المجتمعات الأكثر تطوراً

ملاحظات

1) نلاحظ في هذا المجتمع تجمع الأسرة المتعددة الزوجات في مسكن الأب  
2) التقسيم الطبيعي حسب الجنس حيث يخص الذكور في كل من الملكية والسلطة والتنظيم مرتكز حول الأب

3) تعتبر النساء قاصرات طوال حياتهن وليس لهن حقوق في الوراثة أو أي أساس للاستقلال الشخصي وعند انتقالها من بيت الأب الى بيت الزوج يقتصر عملها على المنزل وعلى انجاب أبناء وريثة لأبائهن وأزواجهن

4) لا يمكن قبول تركيز السلطة في الرجال على أنه حتمية لاختلاف البيولوجي بل هو شكل اجتماعي متطور في ظروف خاصة

5) ماهي المزايا الاستراتيجية لنكوس الجماعات الرحلية خلال العلاقات المتبادلة بين الثقافات المختلفة حول العالم؟

- 1) طبيعة النشاط المقيمي الرئيسي
- 2) تقسيم العمل بين الجنسين

6) القيم التي تبرز النظام الطبيعي بين الجنسين يمكن فهمها على أنه ليست صادرة عن الاجتماع بل من تضارب المصالح المتنافسة المحددة حسب الجنس

7) مركزية الأب هي بنية اجتماعية يتكون قلب وحواسلها الاقتصادية والسكنية مع رجال أقرباء قرابة عصب الأبن هناك اختلاف بين البنية المتصلة بخلوطهم وورثتهم وبين بنية أخرى تتسع فيها الشبكة الجوهرية من خلال اتصالات أفقية مع الأقرباء من الجيل الواحد.

- (8) \* النساء عبارة عن حلقة اتصال بين الآباء والأبناء
- (9) \* "الرجال هم النوع يتبادلون النساء في المجتمع المشري وليس العكس"
- (مفناها أن تبادل النساء يؤدي إلى تكوين جماعات من الذكور واليؤري التي تكون جماعات تعرف بالمشاركة المتساوية لكل من الجنسين)
- (10) \* حجم تحفان الذكور وامتنانها عاطف مهم في تحديد درجة الطبقة الجنسية في المجتمعات اللففانية
- (11) \* القتال سواد الدفاع أو الهجوم هونسا مل مقتضيت على الذكر وسه العائلة الخارجية مقتزنة لا ذكر أيضا

(1)

- التغاة ومكانة المرأة "ملاحظات"
- \* لا يذكر الأبنيات عندما يحرصون أطفالهم وهذا لأن وجود البنت في البيت وجود مؤقت يحفز الزواج مع الأقارب والسبب في
- \* التحلف مع جماعات أخرى غير متملة سابقا
- \* الآباء هم الذين يتخذون القرارات يفرضية زواج البنات وعندما تنقلها إلى بيت الزوج تنضم إلى عائلة جديدة فتكون من (زوج، اقارب، الذكور، بنات متزوجات في العائلة فتيات غير متزوجات ومن بناتك عضو مؤقت)
- \* ليس هناك أي علاقة عائلية بين الزوجية والزوج وبين الزوجية وأعضاء المجموعة الآخرى حيث ليس هناك ولاى للجماعة وبقي العائلة يعتمد على المنسوة من الأعضاء الرئيسيين
- \* تستطيع المرأة أن تشكل مركز غير مباشر لتسلطها على الأسرة من خلال تأثيرها على زوجها وأبنائها الذكور ولكن اهتمام الزوجة بمصالحها الخاصة يلقى معارضة الذكر الكبار وعندما تصبح جماعة تسرف على زوجات أبنائها اللواتي يعشن قوة كاملة للعائلة في المجال العام والعمل داخل الدائرة المنزلية
- \* لامتلاك النساء حق التصرف على عاتقها الشخصى حيث إن الذكر يستغلون الرذع السلبى لمنع أي سلوك من النساء فربما مصلحة المجموعة فإذن مصلحة الجماعة فوق كل المصالح الفردية وعلى المرأة انفق نسبيا للعائلة
- \* أهم أعمال المرأة هو إنجاب الأطفال، ركنها تمارس مهام أخرى في الأعمال المنزلية بأكثرها
- حمل الأثقال كالخيط أو الماء على ظهرها في حين الرجل ينقلها على الكتف أو النعل
- الحياكة والأعمال اليدوية. حيث إن نقاد العائلة المادى يعتمد على المرأة ودورها الاجتماعى
- تعمل في العمل في الأرض الكحانف البيت

\* واقع النساء العاقرات واللواتي ينجبن البنات فقط مؤسفاً وصعباً ففي تفقير المرايا  
ثم دائرة لفساد في النجاب ومرتبة مناسبين لزوجها

← \* قوانين سيطرة الذكر على الأنثى

١) الملاءة العياء

٢) العقوبات الحسنية

٣) المسك بفتح خطوات وراي الرجل

٤) حمل الأساي الثميلة على ظهرها

٥) مخاطبة الزوجة أمام الناس بصراحة

٦) لا تبسّم المرأة مع زوجها أمام الغربان

٧) تقبيل الأيدي بفتح الذكور في الأسرة

٨) غسل أقدام الزوج وأبائ الزوج

٩) الضعف والخنوع والخضوع والهدوء من صفات الزوجة الجيدة في هذه المجتمعات

← \* في وقت الولائم يجلس الذكور الكبار على رأس الطاولة ومن ثم المراهمين من الذكور ثم

النساء من الأكبر سناً إلى الأصغر

- في حال وجود الضيوف النساء تقوم بخدمة الذكور أثناء تناول الطعام وبعد الانتهاء يأكل

النساء فضلات الطعام مع الأطفال في المطبخ

\* ٥٢ \* بالنسبة للأقارب يتجنبون ذكر اسم المرأة حيث ينسبونها لها (ابنة فلان) أو (زوجة فلان)

← \* المحور الرئيسي للمجتمع تقع في منطقة السلوك الجنسي فالزواج يعقد كتحالف بين

الرجال حيث هناك أهمية كبيرة لعنصرية المرأة والالتزام إذا اكتسبوا عكس ذلك

الصراعات مرة النزاع ثم (الزواج صراع على الأوقات الحرة)

والموت هو العقاب الرئيسي للمرأة الزانية ويعتبر قبل النساء أمراً عادياً وقانون العقوبات

تعرض أحكام مهاونك بالنسبة لذلك فالزنا تهديد كرامة الزوج وسكن العائلة ويجعل

قائد العائلة عرضة للاستخفاف

\* قوة العائلة تكمن في سيطرتها على المرأة وفي سيادة الرجل على المرأة وقوته مرتبطة بكل

قوى سيطرة العائلة وفي حال عدم طاعة الزوجة تفترب بالعصا وهي عادة منتظمة لديهم

وتضرب أيضاً في حال إهانته لوالدي الزوج وفيها بحضور الجيران والأطفال هو

بإصباح سلمات الزوج على زوجته وهذا من حقه

\* في حال انقسام العائلات يضعون اللوم على النساء وفي حال وجود خلاف بين الاخوة  
تلقائياً يوضع اللوم على النساء (تجزم وتلوم على خلاف الاخوة)

### الزواج

5

\* في المجتمعات الذريعية تسود البيوت ذات الأسرة الواحدة والنمط السائد أسرة نووية  
العائلة الممتدة في عائلة جماعية تسود على الطريقة الجنسية دون التدخل المباشر  
من اقارب الاب الذكور

\* لا يوجد واجبات جماعية للاقارب الذكور مقابل جماعات مخالفة لهم ولا يوجد عداوات مع وكل  
أسرة تدبر حواشيها الرئيسية

\* هنالك قوانين مطبق من قبل الدولة تفرز الحق في الاراضي والممتلكات ولا ضرورة لوجود تحالفات  
مع جماعات اخرى

\* في حال الزواج تنتقل الزوجة الى بيت الزوج وتقوم بالبر الانجابي  
هنالك فصل بين وراث الذكور العامة وبين ممتلكات النساء المنزلية ويجب على المرأة احترام  
زوجها ولكن ليس بنفس الحدة الموجودة لدى جماعة الرعاة

### القيود الجنسية

6

(1) هنالك قيود مفروضة لكنها ليست شديدة القسوة مثل جماعة الرعاة

(2) الفتاة غير المسترجعة تقابل على خطبة الجنسية ولكن ذلك لا يترتب اقل زواج عداوات ولسوا  
عقاب هو احيانا هو طي النساء على مفاهيم القرية

(3) يسمح بعلاقات الجنسية بين الخاطبين لكن يترتب على ذلك صعوبة زواج الفتاة برجل آخر  
اذا علم انه كانت على علاقة مع خطيبه

(4) الاطفال عند الست عييين مقبولون خاصة في بونغسلافيا

(5) قضية الزنا تؤيد على الرجل لكن لا تؤيد على الوضع الجماعي لجماعة الاقارب لكن ليس  
بنفس الحدة الموجودة عند جماعة الرعاة

الامراض ملاح للرجال لكن تمنح الزوجات قسطاً من املاكهن لبيت الزوجية لان الوحدة  
الجماعية المعروفة في المحمدية يمكن اقامة الزوج واطلاقه



عنصران يدخلان في تكوين السيطرة على حسانية المرأة عند الرعايا ؟

الأول (عالم)      الثاني (مزمي)

علاقات المرأة مع رجال آخرين تؤدي إلى تقويض الرابطة بينه وبين عائلته زوجها  
\* وضع البينة الساندية الاجتماعية التي توحيد جماعات الأقارب مع ناحية الأب فهو الجانب الأكبر أهمية لصداقة إدرات السيطرة على حسانية النساء  
\* قدرة الرجال على السيطرة على نساءهم مثال للقوة وبكسها مثال للضعف

هل هناك فرق بين مجتمعات الرعايا والزراعية ؟

ما يختلف شكل الملكية، وضبط الزواج (الفرق أو الاختلاف في الزواج سببه الفرق في الملكية) (طبيعة الملكية عكس نفس على الزواج)

زراعي

رعوي

- الأقسام الملكية متحركة      - الأمتلاك ملكية مستقرة
- شكل الإنتاج مسفرض على المجتمع بصفة واحدة - أفراد الأسرة الواحدة يعملون في الزراعة
- حاجة وذلك لأجل الحفاظ على الأمتلاك      - في قطعة الأرض
- وهذا بحاجة إلى أبي عائلته ويقدر      - النزاعات تقوم على حدود الأمتلاك
- هذا تفسير للمجتمع الأبوي      - ليس هناك حاجة للتخالف الأمتلاك يريدون
- والحفاظ على الملكية بحاجة إلى أكبر      - الاحتفاظ بالملكية داخل العائلة وعدم نقلها
- قدر من التخالف العشائرية والقبلية      - خارجا
- الزواج في الرعوي أفقي بل "ممتد"      - الزواج في الزراعي عمودي بل "ممتد"
- تبادل الأزواج بين العشائر المختلفة      - على خط مستقيم واحد (ابن العم ليست العم)
- وهذا يربط التخالف والقوة والجمالية      -
- من سرقة الغنم حيث تصبح المرأة      -
- أداة لتقدير التخالف      -

\* الزواج مختلف بناء على المصالح الاقتصادية

□ شكل الإنتاج ← مرعي العنم / فائض / ملكية (مرعي)  
محتويات تعتمد على إنتاج الحبوب بواسطة المحراث (الأرض) / فائض / ملكية ثباته (زراعي)

□ أدوار النوع الاجتماعي (المرعي وللزراعي نفس الشيء)  
نساء (انجابي) يبتعدن عن العمل البيتي وتربية الأطفال وممارسة بعض الأعمال اليدوية والحياكة وهي تعتبر صندقة للقوة العاملة وانجابي للذكور بشكل عام وأحياناً في مكان آخر.  
الرجال (إنتاجي) يظهر الرجال بشكل كبير في هذا الدور (الإنتاج الزراعي) وتعتبر المرأة مساعداً لمرحل في الإنتاج وحمل الحطب والأثقال على ظهورها وينظر إلى عملها على أنه ملكية لأزواجهم وأسرهم.

وهناك تقسيم على حاد مبني على الجنس وواضح (تقسيم عمل جنسي مركب).

□ قبلي عشائري  
النظام السياسي هناك وجودها لكل اجتماعية وسياسية لتتظيم توزيع الإنتاج و الإثرائي ولا توجد سلطة رسمية للمساكنة  
"سلطة مركزية في العاصمة" الشرطة في بعض الأماكن لا تستطيع تجاوز العشيرة.

□ العام والخاص  
هناك تقسيم للعام والخاص حاد ومبني على الجنس "مجتمع هرمي مبني على هرمية الجنس".  
مهمة الرجال تتمثل في الاهتمام بالأرض وهذا يقع خارج المنزل (عام)  
ومهمة المرأة تقع ضمن الشؤون المنزلية وهذا يقع داخل المنزل (خاص)

□ الأسرة: زراعي ← حبيبة مرعي

□ خط النسب: أبوي لا خلاف عليه

السيران : تقبيل النساء فأصبران طوال حياتهن ولا يملكن الحق في الوراثة أو أي أساس لمستقلال الشخصي

Notes

✗ عندما سيطر الرجل على الملكية سيطر على المكانة وصرع الأسياء التي تغرر ذلك ✓

✗ فظلم ضمائرهم بكل الأحوال غاب عن علاقات الحب ✓

✗ القنم والنساء نسي المرتبة ورجري علم من كل الفوائد حتى إن ضبط القنم وضبط المرأة دليل على قوة الرجل ✓

✗ مع سيطرة الرجل على الملكية تقل مكانة المرأة ✓

✗ التحالف أهم من النسب ووضيعة القتل على خلية السرف موجودة ✓

✗ تأخذ مكانة عند ابن بكر الذكر « قنيج ذكرية وليس استعارة اليه للجميع » ✓

✗ تحبم مزارع على خلافات الاخوة / الحماة الحارس على البيت والنساء ✓

✗ حجم العنف على المرأة في الفرائي أقل من الرعي بسبب اختلاف شكل الإنتاج ✓

✗ كل ذلك ليس له علاقة بالقدران إنما العنارة بالسيطرة « السيطرة على الملكية تحدد المكانة » ✓

✗ لا مساواة في هذه المجتمعات

قاعة مركزية كلما كان شكل الإنتاج بسيطاً به فائض بلا ملكية كلما كانت المساواة بين الجنسين أعلى

(العلاقة تطورية بين مجتمعات الاعتناء واللبان والنبيا ولا يوجد تسلسل تدريجي بين)

مكانة المرأة تعتمد على ما تقوم به النساء وعلى فائدة المجتمع والعوائق التي تواجهها بالنساء فالبناء والصيكي للمجتمع يحدد ما تقوم به النساء وتوجد في المجتمع نحوون

١) السيطرة على الملكية وعدم المكانة فالرجل عندما يسيطر على الملكية تقل مكانة المرأة "ولغنى والنساء في نفس المرتبة ونجوي عليهم كل وتواحد حيث ان ضل المرأة والغنى ليس على القوة". والرجل ان العيب ان يولي ولذي بعد الصفا على الملكية فقم من القاة حيث ان فضيلة الرجل على خافية السرف موجودة.

٢) في مجتمع الرعاية عند احماء عدد الاطفال لا تذكر البيت وذلك لان وجودها في البيت مؤقت "عنه مؤقت".

٣) وحمل المرأة على مكانة عند انجاب الذكر فواقع المرأة للعاقرة والمرأة ولقي تله البنات سي وضعب

٤) بالنسبة للزواج يتجنبون ذكر اسم المرأة فتنادى (ابنة فزون) في بيت ابيهم (وبزوجة فزون) في بيت الزوج

## افريقيا

### مجتمعات البساتنة (التمباقي زامبيا)

- \* في نموذج لخلقة علاقات النوع الاجتماعي (ليس هناك مساواة تامّة وأيضاً ليس هناك لامساواة فكمساواة نسبية) فالعلاقة والمساواة غير محسومة للرجل أو المرأة.
- \* وسيط ليس جمع وصيد وريعي وزراعي، وهي جماعات شبه مستقلة "استقرار مؤقت" لعدم معرفتهم لتقنيات الزراعة وليس لديهم تقنيات تحسين المحصول.
- شكّل الإنتاج ← زراعة القلع والحرق (من أجل ترويض التربة بالسماطة لمدة 4 سنوات) اعتمدت على محاصيل الحبوب وعلى القوة البشرية (الفأس) من أجل الإنتاج الزراعي وتعاملت مع الصيد والجمع والتجارة اقتصادها اقتصاد كفاف نوعاً ما (9 أشهر) وغداً هم الأناسي هو جيب فائض قليل، مديونية قليلة

الدخن

- \* مجتمع شبه مستقر، تعداد سكان أكبر، تنظيم أكثر تعقيد من الناحية الاجتماعية، تنظيم للتوزيع وتنظيم للإنتاج ← من أجل توفير الفائض

أرض إنتاج "طعام"  
رجال نسائي

### أدوار النوع الاجتماعي وتقسيم العمل حسب الجنس؟

	إنتاج هو الأساس
النساء المنتجات الرئيسيات للطعام والرجال هم الذين يهتدون الأرض	مهمات النساء
مهمات الرجال	مهمات الرجال
(1) إعداد وحرق المساتين للزراعة	(1) إعداد جيب الدخن والمحاصيل الزراعية
(2) بناء السياج لحماية المساتين	(2) تصنيع القناء وجمع الحطب وجلب الماء
(3) بناء الاستحكامات من التربة والأحواض للزراعة	(3) جمع الأغصان لحرقها
(4) حياكة الملابس وغسيلها	(4) صناعة الفخار
(5) بناء الأكواخ ومخازن القمح وصناعة سبائك الصيد والأثاث وأعمال الحدادة.	(5) توزيع الطعام

بين هذه المهام هناك مهام مستقلة بين الرجل والمرأة  
الحرق الأغصان وبيع جيب الدخن وعزف الحنوك أثناء حف المناسبات  
(3) زراعة الأحواض التي أخذها الرجال  
مهام النساء والرجال مفصولة فهل حدد حسب الجنس



إنجابي

ينظر إلى النساء على أنهم من جنس اللطيف وليس للطفان قدرها الإنتاجي يتفوق على الدور الإنجابي وتحتل قوتها الإنتاجية مكانة أكبر من توفير القوة العاملة والفرد بين فترات الإنجاب عالية نسبياً (3 سنوات) ويظن أنهم لا يزال تغيرت فأصبحوا يعيبونهم دعماً لذلك وهناك تشجيع على انجاب الفتيات أكثر من الفتيات

\* الذي يسيطر على القاض هو الرجل ويقوم بتوزيعه على الزعماء وهذا دليل على فقدان المرأة التدريجي على السيطرة. لكننا نشهد على محازن الحبوب

اقطاعي

النظام السياسي

33% من النساء زعيم بالوراثة

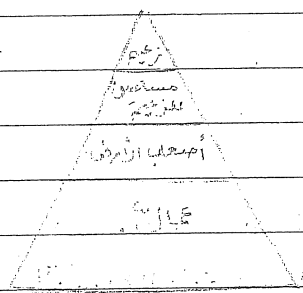
هناك تدرج طبقي بسيط وتدرج طبقي عالي نسبته بالعائلة والنساء يتولون مكانتهن عن طريق الوراثة أما الرجال عن طريق الملكية أو النساء العاديات لا يحق لهم تولي مناصب عليا. حيث إن القاض يستلمها من تفرغ المكنة السياسية ويرأس هذا النظام الزعيم السامي وتأتي قوته من (عبد الابن، عدد الزوجات) وهو من القبيلة الماركة ذات النسب الأمومي

نظام التبادل :-

الزعماء يقدمون الطعام والسكراب للرجال مقابل العمل لديهم في الحقول أو الحبيك

وبعد التحصيل الروحي يبيع أرواح الأجداد مصدر آخر للسلطة والسيطرة على أفراد القبيلة

ورؤوسا ويريد ان القوي هم من يتخذون القرارات الخاصة بمصلحة السكان وهم من يقومون بتحل الخلافات



عمر (شخصية)

العام والخاص

تحويل المجتمعات إلى مستقرة أو شبه مستقرة وإنتاج المحاصيل والبضائع وحل على زيارة الأعيان على المرأة حيث تربطها في الأطار المنزلي الخاص حيث إن في الفترة التي تقوم المرأة في حلها بطبخ يقضي الرجل وقته في النادي وفي حال انشغال النساء في العمل تقوم كبار السن بالاهتمام بالطفل ورعايته سكونهم

١٢ الزواج ← هناك تسخير على الزواج من الأقارب ويسمى زواج متناسق مفضل ويشكل زواج الأقارب 30% لديهم، لا يملك الفتاة حق اختيار زوجها والزواج طريقي أن الزوجان حضرا على استقلال اقتصادي ويمكن هذا الحق بعد إنجاب ثلاثة أو أربعة أطفال والزواج بين عامة السفن أحادي أما الذي يحق له تعدد الزوجات الزعيم السامي فقط وبعد زواجها تزداد درجة استقلالها عن عائلتها وتحصل على درجة من السيادة على مهنة زوجها

١٣ الطلاق ← مع بداية عمل الرجل في خارج النجاش بعد النساء مفضت أن تقارر مع زوجها وهذا أدى إلى الطلاق حيث يمكن لكل الطرفين أن يرفعا قضية إلى المحكمة بالطلاق

١٤ الأسرة ← ممتدة، أمومي

١٥ الميراث ← هناك حق للمرأة في الميراث وتقدر المناصب (وقد للمرأة من القبيلة المأثمة).

١٦ العلاقات الجنسية ←

هناك قيود على مفهوم الجنس والعلاقات بين علي كضوابط ويجب أن يدخلوا في طقوس التطهر والرجل والمرأة يحاسبوا. نظام جنس صائم

١٧ تناول الطعام

١ (أ) حسب الجنس والتمس وصلة القرابة والصداقة

٢ (ب) الزعماء في مجموعة

٣ (ج) الرجال أزواج البنات في مجموعة

٤ (د) الذكور (٩ - ١٥) في كلوا مع مجموعة السباب

٥ (هـ) الهنات في مجموعة

٦ (و) اختطاط الرجال والنساء خذال تناول الطعام عمار

٧ (ز) تأكل النساء أقل من الرجال

اقتصاد (مخازن الحبوب)

خلطة العلاقات ] سياسيا (الأتباع)

آسيا

الفلبين  
مجتمعات الصيد والجمع (الأغنيا)

D شكل الإنتاج : تبضع النباتات وصيد الحيوانات البرية وشهنا تحول تدريجي لدى  
بعض الجماعات نحو البستنة وبعضهم مارس التجارة  
اقتصاد كفاف ، لا أدوات عمل  
لاملكية ، لا فائض

D أدوار النوع الاجتماعي وتقسيم العمل  
الاشياحي : في الغالب الرجال صيادون والنساء جامعات لكن تصل نسبة الطعام التي  
تجمعها النساء من (٦٠ - ٨٠٪) فمن يتجن أكثر فالتالي الدور الانتاجي  
يوحد فيه رجل ومراة وتحديد المرأة

الانجابي : لم يكن ينظر الى النساء حسب دورهن الانجابي فكانت هذه المجتمعات  
تملك القليل من الأطفال لان كثرة الأطفال تشكل عبء على توفير الغذاء  
والحركة وكان هناك فترات متباعدة بين الوكادة تصل الى لسنوات

تشارك النساء في جميع النشاطات الاقتصادية التي يقوم بها الرجال فهنا تقسم  
منازلهم تماماً فوجود تقسيم عمل محدود جداً وغير أساسي فمن المحتمل أن يقوم  
الرجل بمرحلة المرأة وهذا يعني عدم تطور أي تخصصات فتمنح الرجل المكانة  
والقوة أكثر فهذا المجتمع اعتمد على تبادل المهام بناءً على الجنس

لا يوجد تقسيم  
عمل جنسي  
لان النوع  
انتاج مشترك

D العام والخاص ← لا يوجد استقراء

لا يوجد هناك تمييز بين المجال العام والمجال الخاص حيث يعيش الرجال  
والنساء في الخلا ولا يوجد تنظيم للمساكن أيضاً نسبة (١) الحاجة للحركة المتواصلة  
(٢) قلة الحاجة للملكية الخاصة  
(٣) الطبيعة المتركة للمجتمعات

موجود على رية (مستلزمات، أدوات) ولا وجود لزرع

D النظام السياسي

هذه المجتمعات تتبع بمفهومها ولم تلجأ إلى مكاتب أو سلطات سياسية رسمية  
أو تشكيلات اجتماعية طبقية هرمية فهي لم تكن تستبدل بأي نوع من أنواع  
القتال وذلك بسبب عدم حاجة لتقسيم الملكية أو الفائض  
ويتبعون أيضاً عن الجماعات المستقرة.

النساء في هذه المجتمعات لا يساهمن فقط في ايجاد الرزق بل يتحكمن أيضا في توزيعه  
ومشاركته مع أفراد العائلة وحصول المرأة على الدخل مقابل العمل وتنقلها لبيع السلع  
يفتح اى تطور نفوذها الاقتصادي وانخراطها بأشغال لحسابه الخاص حيث ان  
للمرأة كما للرجل سلته مماثلة في عملية صنع القرار وللمرأة الحق في التقدير عن  
رأيها .

\* الزواج ← هناك نوعان من الزواج  
وليس له علاقة بمهنة الدم أو قرابة الدم <sup>تقليدي</sup>  
ومعيار الزواج هو القدرة على العمل والحمل والجمع وبذل الجهد أنت منتج أو غير  
منتج) ، لا يوجد تعدد زوجات وقد تعدد المرأة أزواجها وهذا غير محبب .

\* الطلاق ← غير شائع وإن حصل يميل كل الطرفين أن يملق الآخر بصورة مماثلة  
وسبب الطلاق هو الكسل والتدليس

\* الأسرة ← نواتج لتخفيف العبء أثناء التنقل

\* خطب المنسب ← غير محدد وغير معروف إن كان أمومي أو أبوي  
لا يوجد حالات اغتصاب ولا يوجد أطفال غير مشرعيين، فتعتبرون  
مشرعية الأطفال قضيتهم غير مهات  
العلاقات الحمسية منفتحة و ليست متفلكة

\* الميراث ← لا يوجد ملكية ليكون هناك ميراث

يوجد مساواة بين الجنسين عليهما جدا .

### أهمية علم الإنسان في دراسة النوع الاجتماعي

هناك مفهومان لهذا التغيير على تفسير التنوع البشري:

1) مفهوم نسبي للثقافة ودراسيتها الثقافية

أن لا يقوم الباحث أو الباحثة بتقسيم مجتمع آخر من خلال مفاهيمه وقيمه الشخصية (وهي مفاهيم وقيم مجتمعها) مع هذا المسعى على الإنسان على التقليل على التحيز والعنصرية وتفهم النماذج المتعددة في إطار مفهوم الثقافة.

2) المفهوم الأنثروبولوجي للثقافة

جميع جوانب حياة الإنسان ما عدا الجوانب البيولوجية تعتبر إبداعات اختراع الإنسان من أجل التأقلم مع الظروف والبيئة في الواقع البشري والذي يفسر تنوع المجتمعات الإنسانية فكانت نحل سمات مشتركة مع الناحية البيولوجية ولدينا احتياجات بيولوجية ولكن تختلف في الطريقة التي تلهم في أساليب هذه الاحتياجات

ازدياد وتطور وتغيير في حياة الإنسان

\* ظهر اتجاهان لدى عالمين الإنسان «النسوي»

الاتجاه الأول في اعتبار الثقافة لعامل المقدر البشري لموقع النساء  
الاتجاه الثاني في تقسيم العمل حسب الجنس والعلاقات الاجتماعية كإطار  
تقدير موقع المرأة الاجتماعي

حيث في مجال العبادات الثقافية وأنه على الرغم من تنوع العلاقات والنوع الاجتماعي فإن النساء  
رغمًا كن في النتيجة المحتملة في موقع الخضع للرجال بشكل رمزي أو ثقافي.

اعتبروا النظرة التاريخية واعتبروا أن علاقات النوع الاجتماعي متأصلة في الأسلوب  
الاجتماعي للعمل وكان موقع المرأة يعرف عبر النظام الاقتصادي ودور النساء فيه.



عندما كنت والنظم الاقتصادية بسيطة وغير قارئة على إنتاج الفئتين من العلاقات والنوع  
الاجتماعي ولكن مع بدء المجتمعات بانتاج وفن فن مع ظهور التقدم  
ولسبائقي والاجتماعي بدأ موقع المرأة الاجتماعي بالتراجع

الأنثروبولوجيا والنسوية من وجهة نظر تاريخية

الأنثروبولوجيا الغربية قامت على وهم أن المجتمعات الغربية تطلب فهم دراسته (لحجتها) الأخرى على أساس مقولة (يمكن أن نرى أنفسنا من خلال رؤية الآخرين).  
 فالمتطرون البرلمانيون كانوا مهتمين في تصنيف المجتمعات البشرية بناء على مفاهيمهم الوحشية والبربرية والاضطرابية فالواقع الأكبر وراي الأنثروبولوجيا كان السياق الاستعماري.  
 الأنثروبولوجيا أسست نفسها في المملكة المتحدة (برلمانيا) والولايات المتحدة (أمريكا)

أنثروبولوجيا ثقافية	أنثروبولوجيا اجتماعية	فكوتورين
تقنين المجتمعات بناء على أمريكا أو تقنين المجتمعات بناء على اقتتالها أو انعقادها	استحضوا البيروقراطية الوظيفية حيث إن المجتمع عبارة عن مؤسسات مختلفة حيث تترسب طريقتة تقابلها كغيرها في تعامل مع بعضها البعض فكانت تترسب المؤسسات مثل والقرابة، الزواج	تطويرين
عزل في الحضارة، الإنتاج الثقافية وغيرها	وليس هي المركزية الأوروبية أو المركزية الغربية	وليسونيات
		سبعينيات
		قرن
		20

حتى الستينيات من القرن العشرين لم يتم التفريق إلى النساء كهنديات في الأنثروبولوجيا؟  
 كان هناك افتراض لهيمنة ذكورية لم يعترف بوجود مجتمعان بنيت على تفوق الذكر والاوربين في عالم الرجال.

لكن في الأنثروبولوجيا قبل النسوية كان من الصعب تمثيل المجتمعات دون الإنتاج حيث رفعت النسويات القول بأن الرجل هو الصياد حيث أهملوا الدليل القائم من مجتمعات الصيد والجمع أن النساء تجمعن بقرب النصف وأكثر حيث وجدت أدوات خاصة بالنساء كشبكات الحبل والسلال (ليس فقط الرجل صياد وإنما المرأة أيضا).  
 مع المدركات الخاصة فقدت المرأة مكانتها ولتاريخية  
 فكرة العمل الإنتاجي لم تكن مقبولة على الرجل  
 دليل على حكم النساء في السابق هو (المجتمعات الأمومية وفتيات حكم والنساء)

انقسم علم الانسان الى توجّهين مركزيين

- (1) الرؤية الليبرالية والمفصلة النسوية
- (2) وجملة النظر الماركسيّة

### الليبرالية

وضع المرأة شيء لا يترك ثقله من التحلّف وبسبب سيطرة العادات والتقاليد عليها وليس الاستنهاض فهو جاني لتحسين وضع المرأة.  
(تقديم حقوق) وامتيازات للمرأة).

الأيديولوجية الليبرالية المتعلقة بالنسبية الثقافية سمحت للأندروبولوجيين بتبرير زواج الأقارب والمضحية المتوسّية والامتنان بالسحر لكن لم تسمح بالاحتجاج على الهيمنة الاستعمارية وعلى التمييز في السياسات الاقتصادية والعرقية أو على الضغوط الاقتصادية العالمية مثل السياسات التي تروج المندوق الدولي ومن أمثلة استراتيجيات النسبية الثقافية عند هؤلاء الأندروبولوجيين هي الادعاء أن النساء في مجتمع معين يتّمنعن بحياة أقلّ سويًا أو سوانح أعلى

### الماركسيّة

الاستنهاض يفتقر للشهوية فطرافات الاستنهاض أدت إلى سوى أوضاع للنساء.  
مكانة الفرد في المجتمع متغيّرة وتختلف من مجتمع لآخر ومن مكانة لآخر وليس لها علاقة بالعادات والتقاليد التي تخضع لمعايير

### (1) أشكال الإنتاج

(2) المساهمة أو الحفّة الإنتاجية

(3) السيطرة على الإنتاج

(4) الاستقلال الجنسي

(5) القدر السياسي



التفسيرات الماركسيّة والثوريّة تعرّضت لانتقادات :-

- (1) الاستخفاف بالمنهجية المقارنة التي تقوم على التعامل مع الثقافات المعاصرة في تاريخ تقيّد والتاريخ
- (2) السجل الأنثوي الذي يكشف العديد من الأمثلة التي تعكس نموذج ماركس وانجلز عن المجتمعات البسيطة القائمة على المساواة اللجنسيّة

### الثقافة والافتقار السياسي لفهم ودراسة العلاقات النوعية

- (1) ليس هناك تاريخ معاصر موحد للبشرية فالنوع يحدّد في منطقتك ليس بالضرورة أن يحدّد في منطقتك أخرى (لا يوجد تعميم).
- (2) تهوراتنا عن النوع الاجتماعي والنوع البشري ليس بالضرورة أن تكون كذلك. مثال :- سقوب الكولنج أدوار الجنسين والرجال ماركوس
- (3) إدراك المبرعة المتضمنة للنوع الاجتماعي وذلك لا يعني رجل وامرأة فقط ففهم الرجل له ديناميكية الخاصة وعالم الجنسين تتخلل فنحن نتحول إلى عالم الرجال والنظر فيه ويجب التحول إلى عالم المرأة والنظر فيه فلا تكفي المقارنة بين رجل وامرأة
- (4) عند دراسة أي مجتمع مهم دراسة الهرمات فيه فالنوع أي مجتمع أفراد نفس الشيء
- (5) هناك أهمية خلفية للبحث وعلاقته بالبحث بالعلاقات بين الجنسين والباحثين أنفسهم وداخل المؤسسة الأكاديمية بحيث لا تكون معزولة عن التحولات والفكر السياسي في المجتمع.

# الفكر النسوي والفرعوني

## مميزات المنهج النسوي والفرعوني

التي تؤكد على الأثوية في وليست اللغوية

(2) تعني بالتحليل النفسي للثقافات ما بين (الجنسين)

لم يلقَ نجاحاً من قبل معظم مفكرات الحركات النسائية في العالم لأنه اعتبر بمثابة مسكك في وعالم الأثوية والفرعوني والذي يتسم بعقل تحريبي مادي.

## مفاهيم لغوية ونسوية

والنسوية على اختلاف في مشاربهم رغم لهم قضية واحدة

القضية النسوية شغلت بال النسويات الأوائل وهي قضية جندية أيقن

المقابل النسوي في الغرب والشرق لها زكومت 20 سنة

وصفت النظرية النسوية بأنه نظرية منحلّة؟

بسبب كثرة الممارس والتي أسهمت في في جز من حقول اللغويات الأخرى، علم النفس وعلم الإنسان،

الحمية وليست حقل قائم بذاته بل هي جز من الحقل الاجتماعي ولاستين تموزل عنهم وليست سرية

نظمتها ونفسها من شخص إلى آخر من آن إلى آن

من النظريات التي أقيمت والنسويات على تحليلها

اللغة ← مركبة، وتحتل دلات ذكورية أكثر من اللغات والنسوية (المصطلحات الأخرى التي

تعتبر عن المكنة كلها ذكورية) (نفساً محتاجاً وغيرها)

(2) علم النفس ← فرويدي كل نظريته يعي من شأن الذكر على حسب الأثوية وفي نظرية التحليل

والنفسية النفسية الذكر تحمل القوة في المقابل نفسية الأثوية تحمل والنفسية والذرية

نفسية مكتسبة الأثوية خلال الذكر

فيما بعد بدأت تظهر نظريات تنافس نظرية فرويد

مقولته ← "الذكور متفوقين والإناث يتفوقن عقدة النفس والذرية نفسية مكتسبة إلا عن طريق الذكر"

المفهوم المركزي ← هو تفوق الرجل وقضية المرأة في المجتمعات

كيف بدأ الأثوية؟ كيف بدأت وليست؟

Handwritten notes at the top of the page, including a date and a title.

Second section of handwritten notes, appearing as a list or series of points.

Third section of handwritten notes, continuing the list or series of points.

Bottom section of handwritten notes, including a concluding sentence or paragraph.

# مفاهيم مركز النسوية الشرح المكنة ولدينية المرأة :-

- (1) الجنوسة - العنصر النوع الاجتماعي
- (2) النوع/النوع
- (3) البيولوجية (الابوية)

## الجنوسة

تبينت المفكرات والتفريق بين مفهومي الجنس والجنس. ويرتبط أيضا الفروقات الاجتماعية المكنة والأدوار والعلاقات بين الرجل والمرأة والتي تتغير بالزمان والمكان وقد يمكن للرجل أن تقوم بوظائف المرأة وأن تقوم المرأة بوظائف الرجل، فدارت تساؤلات بين النسويات وهي :- هل نحن نتاج البيولوجيا؟ أم نحن نتاج المجتمع؟ أم نحن نتاج مختلط بين البيولوجيا والمجتمع؟

الجنس ← طبيعة بيولوجية محددة، ودلالة بيولوجية ثابتة في الطبيعة للبراشيد.  
الجنوسة ← دلالة اجتماعية تحدد الأنظرف السمات في طرقا متنوعة ومختلفة فهي تتشكل كجموع من المعايير الاجتماعية حول السلوك الخاص بالذكور حسب جنسهم

مفهوم وقوة  
سببي وهناك  
اختلاف

تقول النسويات اعتبرت أن البيولوجيا لها الأثر في تكوين الشخصية ولكن أن الجنوسة هي التي لها الأثر في تكوين الشخصية.

فرنسية

سيمون دي بوفوار

السمات الأنثوية لا ترتبط بجنس المرأة بقدر ارتباطها بالحياة الاجتماعية والثقافية التي تعيشها. عبارتها الشهيرة: "إن الواحدة من النساء لا تولد امرأة ولكنها تصبح في ما بعد امرأة".  
في فهمها للحياة الاجتماعية فتعلم أن تكون نساء من خلال طبيعة الفهم والواجبات التي تفرض عليها في مجتمعه. أن تتسم سمات معينة تحت تأثير المجتمع والثقافة والسناء فيه، ويجب الانتباه إلى أن سيمون لم تشير إلى جسم المرأة وهي تفصل ما بين الجنس وبين الجنوسة.

تشيرها

أليسون جاغانر

لدينا تركيز دكن المجتمع والنسوية فنتقل على تطوره وقد نعمل على إخماده وطبيعة الإنتاج تلعب دورا في تطوير النسبة البيولوجية لدينا.  
الطبيعة الانسانية وأشكال الأنظمة الاجتماعية للشخصية محددة بالبيولوجيا وحدها وإنما يتداخل ما بين التشكل البيولوجي والنسبة الطبيعية وبين أشكال أنظمةنا الاجتماعية في كل مستوى ولتطور وتفتني ولذي يوصل الإنسان إليه.  
تفني الأفرام من القائل بأن المرأة أقرب إلى الطبيعة من الرجل فلهذا القول لأن الجنسين متساويان بالإنسانية (فالذهاب إلى الجذب ليس أقل طبيعة من الوراثة).

## القهر والقمع

2



الضغط إلى أسفل أو الضغط ضد

هناك سبب لفتك بالمقابل هناك سلطة خارجية تمنع القيام به، فالقمع والتخويف والحرية من الصقار

القمع = نقيض للعلاقة بسبب عدم اعطى الفرص للحصول على الحقوق واستخدموا هذا المفهوم



اصياغة مفهوم التحرير فالقوة يحدث في اختيار التعليم، العمل، الملابس وغيرها

ليس كل

التحرير = هو منح السلطة والقدرة على التقرير دون قيود " اعطى ومنح والقوة والنظام من قهر الظلم

أسفل

القهر = نتاج فعل إنساني

الحرى

حرية

حاصل من عن صلاته من عبارتي القمع والتحرير من ناحية وبين المفرد (السياسي التقليدي) للحرية

الأخرى

والعلاقة = ناحية أخرى

تعدّها

مترتب من الفلسفة والتعليلية وليس من مفهوم جديدة

مفاهيم المساواة والعدالة والحرية لا يمكن فهمها دون إحالتها إلى

مفهوم القمع والتحرير

الحيث عن هذين المفهومين يقدم منظور لفهم الظواهر السياسية وهذا المنظور

يفترض تحرير وجهه للنظر للتأثير عن القمع والمتأثرة بأفكار طر كرسن الصراخ

استخدمت النساء أيضا مفهوم منح والسلطة

منح النساء ملزم ليس كلن قوة في المجتمع بحسب لها حساب اقتصادي وسياسي واجتماعي

## البهريركية: الأبوية

3

الآن يسيطر والابن ينتسب لابنة

الذكور مهيمن وأساسي وإن كان لا يزال وموقعه في المناصب العليا

لست مقيمة قوة فقط على العالم والعربي

النظام الزراعي هو الذي مأسس ولينهم الأبوي " المدكية للنتائج "

النسوية في الغرب الأوروبي مرأوا في الأبوية التي تتخالف مع مرأس المال مصدر مركزي ورئيس التحليل

مكانة المرأة المتدنية في المجتمع

كارول بيتمان

مصر

هناك أبوية جديدة والأبوية لم تتبدل ولكنها تحولت من شكل إلى آخر وتوسعت مع نشوء الدول

الحرية ومدتها 3 مراحل :-

1 البطريركية القبطية: القديمة

مجتمعات قبلية

تعرف على العلاقات في الجماعة إلى الزوالين

الحكم السياسي هو الحكم الأبوي "الأحكام السياسية والأحكام الأبوية لم تتطوّر إلى "منازل"

2 البطريركية الكاثوليكية

- العهد القبطي وظهرت مع نسوى الملكية والنظام عسائري قبطي

- ظهرت في مرحلة تطورت فيه الحقوق والواجبات السياسية تطوّرًا كبيرًا

3 البطريركية الحديثة

- جاءت مع ولادة الحداثة حيث أنتقلت من السيفر من قبل الرجل "الأب إلى جميع تفاصيل

الحياة القبطية

- لم تملك المرأة حق الانتخاب والولاية الحداثيّة أسست على أساس تفوق الرجل الأبيض والانهيار الجنسي

قراره يتيح لصاحب العمل فروع أسئلة تقدر الوظيفة فهذا شكل من أشكال التمييز

مثال

كارول بايثان وكتاب العقد الجنسي كان مردًا على كتاب (روسو) وهو يدعى العقد الاجتماعي

الاجتماعي

عبد بين الرجل الأبيض من القوي الغني وفيه تم استئناء الرجل الأسود الضعيف الفقير

جزء من ملكية الأبيض ذوي احتياجات خاصة قسّموا

وليس مواهب حقيقي النساء وبيننا

ما زال في الغرب تمييز لصالح الرجل الأبيض

2) وحدث روسو عن العقائبيك :- النساء ليس بحاجة للعقل إلى الرجال هم الذين بحاجة فامرأة

بجانب لتعلم مهارات الطبخ والموسيقى

1) - مرد على روسو بأن هذا هو عقد جنسي بامتياز وليس عقد اجتماعي

الحل اهللحي وتهدى للقوانين

وجهة نظر النسوية الليبرالية

هو الفكر الذي تأسس على الدولة الحديثة والعقد الاجتماعي اسمه الفكر الليبرالي

3 مسائل قام عليها الفكر الليبرالي :-

(1) الفردانية

(2) الحرية

(3) العنصرية

الفردانية

النوع الاجتماعي يتألف من أفراد مستقلين تمامًا بعضهم ممنوعين وكل فرد يرغب أن يضم أكبر قدر من الموارد الطبيعية المتاحة للبشر وظهر هذا المبدأ عندهم ونزولهم وغيرهم "الفرد قائم بحد ذاته"

العنصرية

أحسن ما خلق الله الانسان وأفضل ما في الانسان العقل والعقلاني هو الرجل الأبيض القوي الغني بينما النساء السود الضعفاء الفقيرات لسن جزئي من العقدة الاجتماعي

فقد قرأ الليبراليون منح الحقوق السياسية للأفراد على أساس قدراتهم ولعقلانيتهم وأنكروا أن تكون المرأة فاعلاً مؤثراً في العقليات حيث بقيت المقولات التي تدعي أن الذكر يحكم طبيعته يتفوق على الأنثى وأن قدرات النساء (العقلية) أقل من قدرات الرجل موجودة في الفكر الليبرالي

الحرية

الرجل الأبيض القوي الغني هو فقط من له حرية الرجل إلى السوق

ولكن وكما نرى أولاً أحيوات النسوية الليبرالية قامت بتجسيدها أو ضاع النساء وداغت عن حقوقهن فأذكرت الخرافة القائلة إن المرأة لا يحكم طبيعتها أقل عقلانية من الرجل وقالوا: نرى

"لو وجد الرجال أنفسهم مجوسين في أقطاب مثل النساء فإنهم سوف يطهرون بيوتهم مثل تلك الصفات التي ينسبون للنساء"

انتقدت ولستون كرافت مرسوم الاعتقاد أن العقلانية ضرورية للذكور وليست ضرورية للإناث  
واعتاد بأن العلم تناسب الذكور وجرمهم أما الإناث فيكفي أن يتعلمن الموسيقى ومهارات  
العمل المنزلي وقالت بأن المرأة هي  
"لست حرة أداة أو وسيلة لتحقيق سعادة الآخرين إنما هي غاية وهي فاعل أخلاقي له كرامته"  
وقالت "إذا أُنشِئت الفرص للنساء فهي قادرة على خوف معركة السوق والسياسة كما  
الرجال"

ونادت بتعديل الحقوق السياسية (الانتخاب)  
الحقوق المدنية (التعليم، العمل، حضارة الأطفال، الألق)

تاليوم :- كانت آراي تاليوم أكثر نسوية وأكثر دقة في المسائل المتعلقة بحق المرأة والزواج  
والأطفال فقد اعترضت على القوانين المتعلقة بالنساء والأولاد ونصحت  
النساء بعدم الانجاب كثير من الأطفال وتعتقد أن اللامساواة بين الجنسين ليست  
نتيجة لقرارات طوبى كإماتة حجة للقرارات والتقاليد. حيث قالت: ولي  
"إذا خيبت المرأة بين تكريمين خيارين لوظيفة حيوانية وما يترب عليها" الانتخاب وليس كتابته  
الكتب واكتشاف العالم الجديد فإلا ستختار بسهولة العمل في مجال الفن والتجارة أو  
السياسة بدلاً من الزواج الأمومة"

لنا ناصحت النساء أن يجمع بين حياة شخصية خارج المنزل وبين الأمومة وأنهن شركيات  
لأزواجهن وليسن خادمات. وأكدت أن العمل ضروري للنسائية النساء بعض النظر عن ضروريته  
الحقاصية

\* شدد التفكير النسوي اللبيرالي على عقلانية النساء وضرورة تعليمهن تعليماً مساوياً للتعليم الرجل  
متحملاً التراث الذي تغاضى عن استعدادت النساء العقلية والتفت إلى قدرتهن على الانجاب  
ووظيفتهن البيولوجية وقد جاك التسديد على قدرات المرأة العقلية ليؤكد بأنهن مؤهلات  
لأن يكن يملكن من حقوق كحق التعليم والتملك والعمل والتصويت

لكن، بعد أن حازت النساء في القرن العشرين على هذه الحقوق واجهتهن مشكلة جديدة لم تلتفت  
إليها وفي (مستقبلهن المزدوج) نتيجة فلهن خارج المنزل ودخلته إضاهة إلى  
العمل والولادة وما تبع ذلك من أعمال

نهت دور المسك كآلة اللبيرالية التي تصور الاحتجاج على القوانين التي تقضي للرجال في حالة تزواجهم  
حقوق أكثر من النساء وطالبين بإصدار قوانين جديدة تجعل بإمكان تربية النساء من أجل تأهيلهن  
للمهنة أفعال كانت تعزز على الرجال في إعلاء النساء إجازات أمومة تأهليلية دعم حضانة



الليبراليات في المجتمع يعين مقايير مزدوجة للتخلاق كالقوة والحكمة والسيطرة والاعلاء  
والضعف والجدية والحاجة للحماس والعاطفة غير الحكيمه

ودعوا الى الصفات المختلج

(وكاب الصفات) فليس هناك امت مقصودة على الرجل كما لا يوجد صفات مقصودة على المرأة

### أعلنت بيتي فولبيوك

أن الدور الحسي ، علم وأن لا كعلافة وبقية بالتمزيق التي يعاين على الأولاد والبنات منذ ولادتهم  
ولادتهم (يولتوا) ذكر والأثني طبيعة أدوارهم المقبولة اجتماعياً وهناك حدود تتعلم أيضاً  
تجربنا على الخروج عن ما وميند لنا المجتمع وما يجد له لناضه أدوار مسيو احرضنا المجتمع  
وأشارت في كتابي غوض الأنوثة إلى أن النساء اللاتي يعتنرن نساء المهنة على القيام بأدوار تقليدية  
سواء بالفراغ والبؤس ويحرفن من تطويع قيراتهم ونهت إلى أن حروفان النساء من المؤلفين العالمي  
يؤدي برهن إلى حاله من البؤس أيضاً وحسب النساء على الاندماج في العالم وتعليم أوثان من التطوير الذات  
فما أنزلت تأكيدهم هو أن الحاجات الإنسانية تتحرك من المستوى البيولوجي الذي يهتم على البسة المادية  
إلى المستوى الاجتماعي وأن المهمات البيولوجية وحدها التي تفرط على النساء في إنجازهن لطفال  
لا يمكن أن تقدم لهم هوية إنسانية  
الرجوع إلى صفحة (64)  
(159)

بالنسبة للعمل وحينه أن أوضاع النساء لم تتقبل مرجعت إلى الوراثة بسبب عدم تغير النظرة للرجوع وعدم  
مساواته بالرجل على الرغم من علمه والأعلى علمه أضافه لرجوع أعصابه

مشكلة الليبراليين (أزهن اعتقادهم أنهن لا يقبلن عقلاوية عن الرجال فالرجل للخروج من  
المكانة الروتينية للمرأة في المجتمع هو تعديل القوانين والسياسات حيث إن هذه المكانة  
قائم من الحقوق التي تغطي ولعمريه للرجل وفتح الرجال وفق القانون و  
السياسات المتنازلة أفضل وفضلهم في مكانة أفضل وأول حقوق طالبت فرجهم  
الحقوق السياسية الانتخابية  
وقالت نان تجاوز المرأة يأتي من التمثل المسؤولية  
(2) شخصية مستقلة  
(3) قولان مستقلة

ورعت فرايدز الحنين إلى تطور صفات مشتركة بينهما فيكون ذلك بتطوير (صفات  
الجنسية) وتطوير هذه الصفات يمكن أن يتم عن طريق التربية الاجتماعية

### جين افلس

الأرواح الحسية مكتسبة وهذه الأرواح تخرج من السلوك وليس علمي الجنان فالولاد  
لقدوا كيف يكونوا ذكراً والصفات لغير كيف يكون إنثياً

← الطاجوري

### وجهة نظر النسوية الماركسية

- مبادئ العقل في النظام الرأسمالي مضطرب إلى أن ينافس في الأسواق والعمل محسب على أن ينافس  
العامل الأخرى لكي يستفيد في عمله أو حصل على عمل

- مفهوم الطبقة هو المفاتيح لفهم طبيعة النساء وأوضاعهن

- الماركسية تعتقد أن المشكلات الأساسية قائمة على العلاقة الإنتاجية

الحل في جنري قائم على إنزاع النظام الرأسمالي وهذا لا يمكن بل ويجب الاعتراف بالعمل

المنزلي كعمل منتج وعمل مدفوع الأجر وعلى الدولة تقديم مساومات وتقديم

خدمات إنجابية للمرأة وعلى رؤسها الخروج للعمل حتى تتحرر من المسؤولية التي

تفرضها الرأسمالية على ربطة المنزل

السبب المركزي لدونية المرأة ← التفاوت بين العمل المنزلي للمرأة والعمل المأجور

لهرق الرأسمالي التي إلى لزيادة رأس المال :-

زيادة في مساومات العمل حيث تكون غير مدفوعة والأجر

تسريع عملية الإنتاج

مثال على ذلك شركة فورد

تدراك رأس المال، قيمة زائدة ← على حسب العامل :-

- من معتقدات الرأسمالية هي تبخيم العمل المنزلي لصالح العمل المأجور فهي تعجب العقل

المأجور

- مشكلة الرأسمالية ← عمل المرأة في المنزل غير الضوري وغير مدفوع الأجر

- جهد الرجل مقدر اجتماعياً من جهد المرأة لا

- الماركسيات قلن بأنه لا يمكن خروج المرأة للعمل بل يجب أن يتغير العقل المنزلي كعمل منتج

ووجب أن يكون مقسم ورفوع الأجر والذي يتولى هذه المهمة هي الدولة واحداً من المقدم

الخدمات الإنجابية

داخل العمل

(الخدمات الاجتماعية) (مليح، حضارة) مفصلة في كل حي

منها جميعه تقع تحت إشراف  
النفقة

بالتالي تشمل المرأة بتدبير أعمالها وهي منجزه المهام المنزلية أيضا

مشروع الماركسيين هو إزالي النظام الرأسمالي

إنجلترا

التطور في النظام الرأسمالي أو الجديد  
1) استقلال المرأة مؤكداً البراءة البراءة لم تكن خاصه للرجل فيها كانت السيده للنساء وانضمت السيده  
2) الزواج الحادري قام على أساس سيادة الرجل الاقتصادية على المرأة  
3) سيطرة الرجل على المادكية والإنتاج و أدى إلى اكتسابهم بسره وأتاح لهم السيطره الاجتماعيه

"النظام الرأسمالي يضطره لكل النساء ولكن أوضاع النساء تختلف حسب الطبقة وكانت المرأة  
العامله أفضل من مكانه المرأة في الطبقة البرجوازية حيث إن هذا النظام يضطره الرجال  
والنساء في الطبقة العاملة"

المراة في الطبقة البرجوازية	المراة في الطبقة العاملة
تعرضن للاستغلال والقمع والتهر	مشاركة فعليه لرأسة
أسيرة البيت وسلطة الرجل عاليه عليهن	يحق لهما أن تمتزقا عن زوجهن في حال فشل زواجهن
تقعن كزوجات	يحق لهن دخول سوق العمل مستقلة عن الرجل
	كدرجة مثل الرجل
	تقع مع أعضاء طبقتهم من الرجال والنساء
	فرجال هذه الطبقة لا يقدعون النساء وليس لديهم سلطة حقيقية أكثر من سلطة النساء

\* أن كل من ماركس وإنجلز أن كل العلاقات القائمة على أساس التمايز الجنسي هي والأوقات  
طبيعية ومشرقة

### ماركس

برغم اهتمام ماركس بالفرق التمايز الجنسي في سوق العمل إلا أنه يرى أن قسم الأعمال الخاصة على  
أساس الجنس داخل الأسرة هي قسمة طبيعية

وقال بأن الطبيعة البيولوجية للمرأة وفائرت على من حمل وولادة وإرضاعه لا تسمح بأن  
تعمل المرأة في سوق العمل بالأدوية الذي يعامل به الرجل لذلك اقترح أن يتدخل يوم عمل  
ساعات استراحة وأن يسمح له بتدعيم متقطع وأن تبعد عن مجالات الأعمال غير المحيطة والأعمال  
المستترة أخلاقياً.

لعبت آراء ماركس وإنجلز دوراً كبيراً في الفكر النقوي الذي قام على أساس 3 أفكار رئيسية :-

### الفكرة الأولى

الناس يخلقون أنفسهم فيسكلونهم ويعيهم ويتقن أن الرجال والنساء لا يخلقون  
أنفسهم وهم منخلون عن بعضهم وإثماً يخلقون المجتمع الذي يدور من بينهم  
وهذه الفكرة تمنع حذفاً للأرباب وهم الليبرالية لذلك فكاهة والمثل والفهم التي  
اعتبرت سمات للأفراد فبين فهم الماركسية التي اعتبرت الأفكار والمثل والفهم  
شيء فوقيك ناتجة عن عوامل الاقتصاد وممارستهم لذلك فدرجت النسويات  
أن ينبغي الأخذ بعين الاعتبار طبيعة عمل النساء حتى يراة قسم العمل الرقيق عليهم

### الفكرة الثانية

فكرة المبراع الطبيعي التي حلت في القوم الواقع على النساء فالقيام الرأسمالي يقوم على  
أساس استغلال الطبيعة لا البشرية الأخرى وذلك على الأوقات العمل بين الطبيعة لا البشرية وبين  
طبيعة العمل هي علاقات استغلال وأن الرأسمالية تستغل النساء عند ما تستخرجهن  
على أقامت العلاقات سبباً وواقعية مثل الرفاه والألم البدنية حيث مرت أسباب المبراع  
القائم بين الرجال والنساء إلى زيارة عبي النساء بحقوقهن وتطور جنسهن والحوال  
لهم بأن فانهن يبدون أعمال غير مدفوعة الأجر مثل أعمال المنزل وواجبات  
الزوجية والأعمال التي تشمل أعمال فنية وخدمية

### الفكرة الثالثة

### الاعتزاز

علاقة الرأسمالي مع المرأة والذلة أدى إلى الاعتزاز

# الاغتصاب

نفسه	عائله	نظام الاسره
فريقه الفرد كمنه بكميه إنتاجه	وهل العامل عن إنتاج عائله	لأن أصحاب العمل يشجعونهم على
وكميه الدخل الذي يحصل عليه	بحيث ينتج ركن لا يملك	التنافس من أجل العمل والرفيقه
فلا تست يصل إلى درجه	السيطره على إنتاجه وكان	بذلك الزميل يبيع عمداً لزميله
يعتبر فيه (إيالة) حيث	ما يتجهونه يعتبر شيئاً	
تم توقيع بيولوجيه الفرد	لا يخدمهم	
لصالح العمل والإنتاج		

## في النظام الرأسمالي اغتصاب المرأة أسد؟

الرجل يجذب العالم الاجتماعي العقل والهناء والعائلة لذلك هو قادر على التغيير عن نفسه في هذه المجالات أما المرأة فإنها أكثر من تتعرض للاغتصاب أكثر من سعى العامل الذي ينتزع منه فاذ من على حال الرجال العاطلون يتعلمون من شعورهم بالاغتصاب من خلال علاقاتهم بالرجال وكانه في ذلك الصغير يحارب في نفس النساء في المنزل والذي يخفف عن حدة الاغتصاب (سلباً وإيجاباً) فأحدى الحلول التي وضعتها المرأة الحام كسيه الحل الاغتصاب هو خروج المرأة للعمل

انظر فاق هذه الأفكار الرئيسيه البارك اقترحت التسويات الماركسيه 3 حلول :

- 1) استراكية العمل المنزلي
- 2) دفع أجور للنساء مقابل الضمان التي يقن بأدائها في المنزل
- 3) إلغاء العائلة من أجل القضاء على نشأه العائلة / العمل

"الإنسان ذو أساس بيولوجي ولكن غير محدد بيولوجياً إنما هناك عاقله على مدى التأثير بين البيولوجيا والمجتمع" بل

التفاعل مع المجتمع والعلاقات الاجتماعيه الهامه تخلق الانسانيه وتخلق جميع المفاهيم التي نعيشها لان بيئه والاضطرار والاستفراغ

## وجهة نظر فلسفية الراديكالية

- تأثرت بالفلسفة الليبرالية التي تفهم الطبيعة البشرية وفتاها **الفروانية** وتؤكد بأن  
الإنسان حر في اختيار دوره الجنسي وأن المجتمع لا يشك كل بالضرورة الفرد  
- ففهم الفهم بشكل يخالف عن فهم الماركسيات له فالمداع ليس بين طبقة اجتماعية  
وأخرى إنما هو متفاعل بين الرجال والنساء وكل طبقة الرجال تحتفظ بطبقة النساء  
والاضطراد سببه جنسي بالأمس حيث إن الاضطراد الجنسي هو أقدم الاضطرادات  
في العالم وعليه ترتب كل الاضطرادات والهنف والسريرة.

**المشكلات في الاضطراد الجنسي** وهو اضطراد الرجل للمرأة  
**الرجل** في قدمت 3 حلول وحرد من غير مكتمل  
١) العيش في مجتمعات منفصلة عن الرجال فهم يشعرون العزلة المملية  
٢) تشجيع الخناب التكنولوجي وهو ممارسة الرجال للميلية الرجل  
٣) أخذ القرار بالسيطرة على جسمهم واتخاذ قرار الحمل والزوج واستخدام وسائل الحمل  
واحدة من اقتراحاتهم

١) يعتبرون أن المرأة سيطرة عليها من خلال الامراض واستخدام ادوات الراسماليين  
٢) الأقوية خرافة والأبوة موهوبة **المرأة** لكن المذهب من المجتمع من يصدور  
حيث نجد أن تكون الأقوية غريزة مدعية أن الليل على ذلك هو أن الأمهات اللواتي  
الاضطراد يعاملن أطفالهن تقديراً وأكبر عدم حاجته الأطفال التي اضطرادهم قد عرفت  
أن الطفل المتين يستطيع أن يتكيف بطريقة لا تختلف عن تكيف الطفل غير المتين  
فانتقدت الراديكاليات مثل الاستراتيجيات ومنهم تأخير الأرحام والأم البديلة التي  
تتقاضى أجر مقابل حملها الجنسي حيث إن هذه الفكرة سوف تحرم المرأة المستفيدة اقتصادياً  
التي يمكن أن تستأجر امرأة فقيرة.

من الأسى التي تناضل ضدها:

- ١) تجارة الجنس
- ٢) الصحافة الاباحية

## وجهة نظر النسوية الاشتراكية

\* - وافقت المنكران الاشتراكيين على وجهة نظر الراديكاليين بأن ما هو شخصي هو سياسي ويأن النساء يشكلن طبقة لكنهن لم ينظرن إلى نشاطات النساء على أنه ذات أساس بيولوجي ولم يقررن الأولوية لصراع النساء من أجل التحرر كما فعلت الراديكاليين كذلك لم يعتبرن هذا الصراع نابعاً للصراع بين الطبقات كما فعلت الحاركسيين وإنما اعتبرته رفاقاً عن النفس ويربطه بالأنظمة المهيمنة.

المشكلة في نيئة الإنتاج / الاقتصاد هو المسؤول عن المكانة الدونية للمرأة بالإضافة إلى النظام الأبوي.

الحل ← خروج المرأة للعمل ولتقديم العون للخدمات الاجتماعية لكن هذه ليست كافية في نظرنا لأننا نرى دور المرأة الرجل الجنسي (النساء في الحاضر والرجال في الغام) وهم الذين أنتجوا هذا المفهوم الإنسان وهم لأنه منتج ومن هنا يبدأ تقييمنا.

انتقدوا الليبراليين اللوائين يعتبرن أن القوانين وحق التصويت والتعليم المشترك والسياسات كافية للإصلاح وقالوا على ذلك:

← الطلاق يتم وفق القانون أو وفق الممارسة (اصلاح ومرشدات الأسرة لهذا الالقاء تصل إلى تحلي المرأة عن حقوقها).

فالقانون وحده غير كاف لأن سياسة القانون كتجزئ النظام الأبوي القائم وتأسيس على أساس مصلحتنا.

وانتقدت الحاركسية التي تعتقد أن الثورة الاقتصادية سيطيح بالنظام الرأسمالي لا بد من أن تجعل الرجال والنساء شركاء في العمل وأصدقاء في آن واحد.

التسوية مع الاشتراكية كنقد مفهوم الأم البيت فاعتبرت أكبر انطفاة للمرأة وهذه مسألة طبقية كمشاور وفن في الاجتماع فاعتقدوا وانتميزت للمرأة فالمسألة طبقية أن يمتدح.

← الاشتراكية والليبراليين يشتركون في التمسك بالاجتماعية فالدمج بين مقام وهذا التعلم يأتي عن طريق التمسك بالاجتماعية.

حدثت بعض المفكرات الاشتراكية عند المفكرين في توليد مفهوم الاغتراب حيث تحدث جافا عن اغتراب النساء فالمرأة مفترقة عن نفسها وتساها عن زميلاتها (النساء)

## اغتراب المرأة

فرسيات

نفسه وحسدها

الدليل على ذلك تعريف الذكور لهم بأنهم موضوعات لهم نسبة الجنس ولمتعة الرجال

المشاعر تتألم من على لغت أظفار الرجال - قيمة المرأة في الحياة لن تكمل إلا بكونه امرأة وأم

هناك عوامل لقبول الزوجات تختلف

عن عوامل قبول الزوج في المجتمع

الانجاب لا يتم التفاعل بالتوازي في هذا المجال بحيث لا يمكن ان يقرن كم عدد الاطفال الذين ينبغيهم

لذلك الوسيلة الوحيدة للقلب على الاغتراب هي الفاعلية العمل على اساس الحب في كل مجال من مجالات الحياة ومشاركة الرجال في تربية الاطفال

فهي توجع المجتمع عامر حينه على

الاعروت وفي بعض سين ان يكون

أقرب من

في الحياة الزوجية اليوقية الرجل

معيل أساسي والمرأة تعتبر لتبهرها

مرتبط بالانجاب الجنسي ونتاج من ادائها

داخل المنزل وعند أي هبة تتعرض

للمسألة

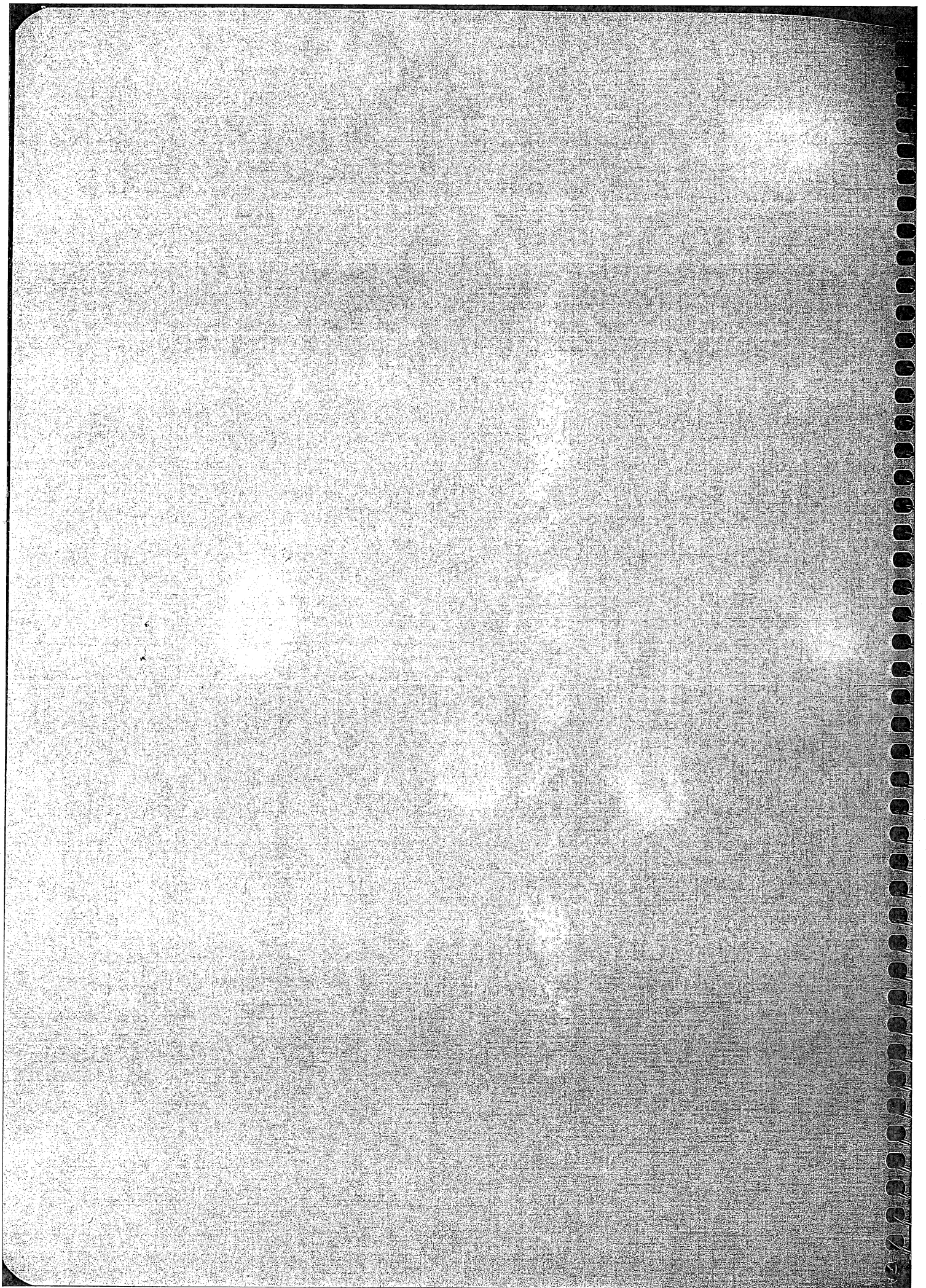
أكدت المفكرات الاشتراكية أهمية الانجاب بالنسبة للمجتمع واعتبرته جزي من حياة المرأة واعتبرته عمل منتج ينبغي ان يعالج في الاطار الاقتصادي لأن اسباب الحاجات الانسانية لا تقتصر على أعمال انتاج الطعام والملبس وانما تتطلب أنواع أخرى من الأعمال من أجل اسباب الحب والعاطفي وامداد المجتمع بالأطفال

العناية

بالأطفال

في احصائيات الطلاق المرأة المتضررة تأخذ قرار الطلاق أسرع وأسهل من المرأة غير المتزوجة





## الفكر النسوي العززي

Notes

- كان هناك مواد وراثت للفكر النسوي
- قضية المرأة لا تخرج عن السياق الذي يعيش فيه الناس سواء اقتصادياً، اجتماعياً، سياسياً
- لا يمكن دراسة الحالة الاجتماعية بمعزل عن الوضع السياسي
- سجلات المحاكم من المصادر الأساسية لدراسة التاريخ (زواج، طلاق، بيع، شراء ونحوه) فهي توثق عن الحياة الاقتصادية
- النظام الأبوي والرأسمالي في تحالف دائم
- كرومر في تحقيق النساء المصريات ودعا لتعليم اللغات فقط حتى تصبح للنساء المصريات كالنساء الأوروبية
- حقوق المرأة في أوروبا كانت مفهومة



خطاب قاسم أمين

1899م

قاسم أمين له كتابان عن المرأة، كتاب المركزي (تحرير المرأة) وبعد سنة كتب كتاب (المرأة الجديدة) 1900م

الكثير يعتبرونه محرر المرأة لكن النقاد اختلفوا على ذلك فبعضهم قال بأنه "متغري" وبعضهم قال ان دعوتهم لتحرير المرأة غير مكتملة وبعضهم قال بل هناك غيرهم عملوا على تحرير المرأة بصورة أفضل وبعضهم اعتبر موقفه تهييلاً لمقومات المجتمع الأخلاقية عاش في بيت يسوره نظام أبوي صلب وكانت النساء لا حول لهن ولا قوة وهو تلميذ محمد عبده.

المشترك بين المفكرين (قاسم أمين، طاهر حناد، ملاه حفي ناصر، نظيرة من الدين) هو قضايا الحجاب، الزواج، التعليم، العمل، الميراث، حضنة الأبناء وغيرها.

- 1- القضايا المشتركة هناك بعض مختلفين عن النسوية لاف :-
- 2- الثقافة مختلفة أيضاً لاختلاف الأفكار والثقافة المجتمعية
- 3- الوطن العربي كنهج الاستعمار وهم كانوا المستعمرين.

موضوع النقاش - مكانة المرأة المتفكية في المجتمع

ما يميز خطاب قاسم أمين أنه خطاب علمي والفردية بين الرجال الكمية في جيله أن كلما كتبه عن المرأة كتبه من خيالهم وما هم يعتقدونه وليس وضع المرأة على أرض الواقع.

الصورة التي ستعرف في كتاباته صورة تلبس مباح الرجال وصورة متناقضة وغير حقيقية. أفضل طريقة للتخلص من اغراء المرأة هو حبسها في البيت.

أول الأسباب التي يضعها قاسم أمين لاضطهاد المرأة واستغلالها والمكانة الوضعية لـ :-

- 1- الحجاب وله مستويان :-
  - لا
  - ↓
  - سكلي مؤسسي.

### الحجاب الشكلي :-

متعلق باللبس الذي يشمل ثياب "نقاب" يغطي وجه المرأة

### الحجاب المؤسسي :-

هو حجب لكل حياة المرأة الاجتماعية التي تقتضي الفصل بين الجنسين وبين المجالس العام والخاص وما يتربط على ذلك من تقسيم الأدوار بين الرجل والمرأة وعلى ذلك بحجة أن المرأة مفوضت وبحكم الحفاظ على الأخلاق وبالنسبة له الحجب الاجتماعي أوسع ..

\* يؤكد قاسم أمين على عدم صلة الحجاب بشكل كامل بل اعتماد الحل الوسط الذي تقول به الشريعة الإسلامية فهو يحرص في كتابه بحديث المرأة على التأكيد على المرجعية الدينية لخطابه وهو يسير إلى مرفض الحجاب استناداً إلى تفسير يعرض الفقهاء لبيانات المتولدة به فلقد خولت الشريعة المرأة نفس الحقوق التي خولت للرجل كالحق في إدارة أموالها والتصرف فيها . فمن خلال حصار سنة لهذه الفأسي قدم بصوت عن المشاكل التي تنشأ عن ستروحه المرأة فذلك يمنع التعرف على هويتها وقدت حدثت بعض الشهادات الخاطئة كأن تشهد امرأة ببدل امرأة أخرى .

لذلك هو يبتلع من أحكام الشريعة التي تقول بكشف المرأة لوجهها وكيفية ويرى ذلك حل وسط .  
وأسوة من أيضاً الآية الكريمة : " لسن كأحمد من النساء " فبالنالي الخطاب القرآني موجه لسناء النبي وليس لغيرهم

### المبررات التي يفرضها قاسم أمين في الحجاب والتي تخططها المرأة :-

- سوء أخلاق الرجال وهيفئة المجتمع الأنثوي .
- المصطلح المستخدم لا وليس للرجل والقصد منه التوقية وليس السلوك
- وقال أن الملابس لإعارة لربا لوعي والتطور والحفازة واعتبر تمييز جنس حجب المرأة . ويخلص قاسم أمين إلى أن الحجاب بكل دلالاته الاجتماعية والثقافية سوا أن كادري أو عبارة اجتماعية يعاد استجدار في وسلبا كينونة المستقلة وتسيخا التبعيد للرجل
- \* عقد مقارنات بين التربية ولفا ثمة في الغرب والتميزية ولقد ثمة في لشرق وقال أن جزئ من مكانة المرأة والسمة والتميزية سبب في بناء المجتمع والحكم الاستباقي فيه

منها هو احتقار المرأة

- 1) الطلاق لغوي سبب "الطلاق التعسفي"
- 2) أن تقعد الرجال على مائدة الطعام وتحرقهم وأن تاكل النساء ما تبقى من الطعام
- 3) أن لا تخرج من البيت إلا مع زوج
- 4) أن تسجن في المنزل وأن لا تخرج منه إلا محمولة على النسر والبقاخر بذلك
- 5) التعامل معهن بأن لا تفهم سعيهن وإنما ليست محارم للثقة والأمانتك

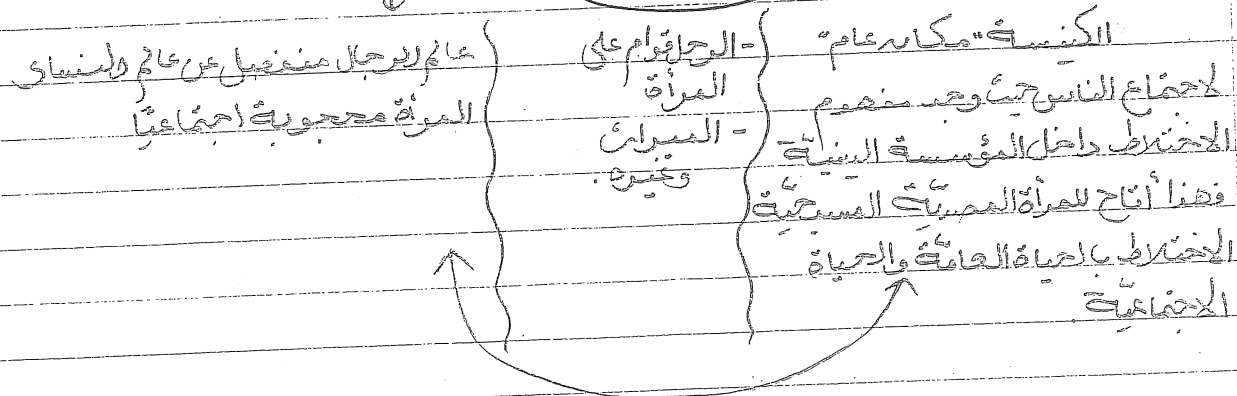
الحل من وجهة نظر قاسم أمين يكمن في التربيته والعائلة السعيدة فهو يولي أهمية للتربية أكثر من التعليم

هو مع تعليم المرأة إلا أنه لا يبالغ بالكثير من تعليم المرأة الابتدائي (الصفوف السانسة) فهو لم يطلب بالمساواة بين الرجل والمرأة في التعليم فاعتمد للعديد من الباحثين بأن هذا المطلوب دليل على محدودية فكره الإصلاح

أما نزيهة الأم تكمن في كونها المصدر لتربية القيم إلى الأطفال وحتى تتمكن المرأة من تعليم أبنائها ترعاها الأم فهي تريد أن تكونه الحياة الاجتماعية المصونة أقرب للحياة الاجتماعية الغربية حيث إن التربية مفروضة بالحجاب المؤسسي

الحقول التي يدعو قاسم أمين للمرأة لتعلمها (التربية، الترخين) وبالنسبة للعمل إن انظرت فقول أمين في مجال التعليم والتربية فاعتقدت التعليم والعمل مجموعة

قاسم أمين بين نمط التربية المسيحي ونمط التربية الإسلامي ما هو مشترك



هذا يربطه بفهمه وعائلة السعيدة لذلك الزواج يجب أن يكون قائم على الحب والحب قائم على التكافؤ والتكافؤ بحاجة إلى تربية ثم تعليم



\* النظام الاستبدادي نول الاستبداد للمرأة داخل المنزل فالرجل متفهم خارج بيته ومبارك  
وقهن على الأضعف منه أي على المرأة

\* إن عمل المرأة ليس من فيا للإسلام وسريعته والهدف من التربية هو تفكير في المجال  
العام ومن الجمع بين وظائف كزوجة وكقائلة وأم  
والهدف من تعليم المرأة هو أن تكون الوسيلة الوحيدة لتحقيق استقرار الاقتصاد  
والاستقرار الاجتماعي والتخلص من تبعثر الرجل وحيث في تقدير مسيرها  
" أن تكون كائنا بئانه لا يغيره "

\* بالنسبة للحريّة كانت عبارة عن حرية لبيير التي غويست تفرض مساواة  
كأما للنساء وقال أن الحريّة في استقلال النساء في  
فكره وعمله وإرادته وعدم خضوعه لإمارة غيره. لذلك  
رعى كل الحجاب خرقاً بحق المرأة في الحريّة حين يعزلها عن  
العالم الخارجي ويمنعها عن التحوّل في  
حيث كان قاسم أمين يستخدم المصطلحات التي تنتمي إلى فكرة تحرير المرأة

### جملة من مطالب قاسم أمين

- 1) لا يطلب مساواة تامّة في التعليم بين الرجل والمرأة
- 2) استقلال المرأة في الأعمال وعبارة ليس من مطالبه
- 3) لا يطلب مساواة بين الرجل والمرأة في المجال السياسي أو الحقوق السياسية
- 4) لا يطلب برفع الحجاب دفعة واحدة

بسم قاسم أمين، الدين الإسلامي من كونه سبب في انحطاط المسلمين ثم معناه إن الانحطاط  
والتهوّر في وضعيات المرأة من نتائج والعوامل التي جعلت معها الانتماء التي دخلت إلى  
الإسلام فبما هم الجهل في ترسيخ هذه المفاهيم واعتبارها حقد من وليس

يريد تحرير الطبقة الفنية العليا ومشكلته الجدية هو احتقار الطبقة الفقيرة  
 واستخدام اللغة التحقيري في وصف المرأة الفقيرة فيصفها بأنها بلا أخلاقه وبلا  
 تربئة وأن كسولة لا تقني بيعة وأطفاله لا تعرفه الحب ولا الفن تصني وقت في  
 الشريعة والتجسس واحتماد الفهوة فهو هنا يتعالى على الواقع المحلي ولا يولي للأدوار  
 النسوية في إطار الثقافة التقليدية أي اهتمام ومشكلة تكمن أيضاً في احتقار المرأة  
 الفنية بالمرأة الفقيرة. لذلك يحلل وصف المجتمعات الغربية وأوضاع والنساء في مساحة  
 كبيرة من الخطاب يكسفن عن مخطئة بإصلاح المجتمع على النسق الغربي

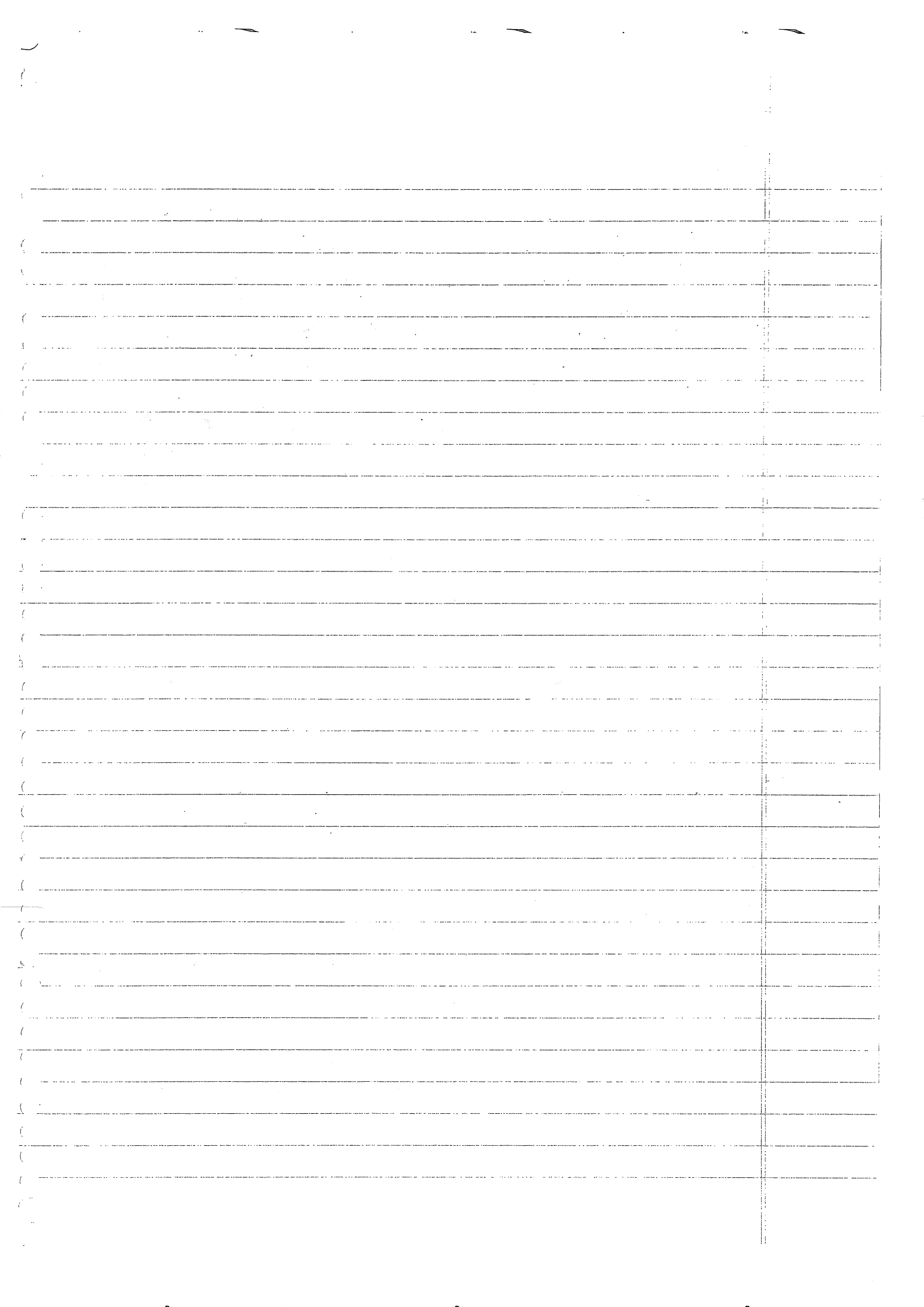
← المرأة الجديدة هي نومة من نوبات ولحمته والحسين (امرأة هالعة الشهرة الصناعية في  
 التطور) وفيه المواصفات التي تجذب الرجل كالجمال والذوق وغيرها...

♡ خطاب قاسم أفيس غير مكتمل وغير مرادف

المسألة كثر فتطورات وكثر	” بسبب قصور على
من المرحلة التي رعا اليه	نساء طبقة نساء
وناسد بر	الطبقة البرجوازية

بصرفه النظر عن ذلك يظل خطاب قاسم أفيس عالوية متميزة في مسار طرح المسألة النسائية  
 لأنه أول من ذكر عندي أسباع هذا الوعي...





خطاب لهما هو حمداد

يلتقي مع قاسم أيسر في بعض الأمور وكانه نقاشي "يهتم بمؤسسات المال" سنة 1929  
 كتب كتابه عن المرأة "امرأتنا في الشريعة والحياة" حيث أنما محمد بن علي (فتا مع)  
 أنصف المرأة الفتيق وكتابه ولثاني كتابه عن النقابات العمالية والظروف الاقتصادية  
 السيئة التي تقابل المرأة بسبب الاحتلال والاستعمار

الفنوة التي تصدر في كتاب الطاهر حمداد كانت فترة انبثاقها الجديدة من الفكر العربي  
 فأصدر طرحة حمسين (الشعر والجاهلي 1926) حيث سلكه نهضة الشعر العربي المنسوبة للعصر الجاهلي  
 وأصدر علي عبد الرحمن أصل الحكم في الإسلام (1925) وقال أن الإسلام لم يرد محمد سلكه نظم  
 سياسي معين

وأصدر لهما هو حمداد (امرأتنا في الشريعة والحياة 1929) يخصص كتابه المسألة النسائية ويصفه  
 أحكام التهور وكتابه ينقسم لثنتين أحدهما يعالج ريبه لديني في المسألة النسائية و  
 والثاني يلمح مسائل في الفكر الاجتماعي

بني محتاجته على قضايا علمية ونافذة ويبحث في النقص لديني  
 فالقاعدة لديني استند إليه في تفسير النقص في قاعدة الجوهر والعرفان

أستاد في النقص جوهرية لا يمكن	القبيل للاختلاف في الزمان
العيب في واقع حمداد في الزمان	والمكان
والمكانه فتبني خالده بخلود	مفترض وقابل للتفسير
الإسلام (كعقيدة والنوحيد، مكاتم	كمسائل للعيب وتعدوا الزوجان
الأخلاق، العدالة)	وهي أحكام مرتبة لتفسير واقع
ثابت وغير قابل للتفسير	عاشق في العصر الذي نزلت فيه

فلسفته في الاختلاف - مصدر النقص، لماذا تزل، كيف، متى، لمن، ...

يقول بأن عمر النقص 23 سنة وهناك سبب لتناول الآيات  
 وانصت بوفاء النبي (صلى الله عليه وسلم) بالتالي هي فترة لم تكن  
 كافية لتحديد قوانين تنطبق على العصور اللاحقة ما أدى إلى ظهور  
 القياس والتأويل والاختلاف (محاولة لتفسير ما هو قائم في النقص)

في قضية المرأة جاء الإسلام وأعلى المرأة حقوقاً لكنه لم يمتدح الحقوق الكاملة  
 ولم يساويها بالرجل (المسرات، الشهوة، تعدد الزوجات). حيث في السابق  
 كانت العادات هي التي تتحكم بحقوقها عوضاً عن النظام والقانون. ويقول بأنه  
 الإسلام حكم في آيات القرآنية بتمييز الرجل عن المرأة في مواضع صريحة وفي  
 ذلك دليل آخر على ارتباط أحكامها بالعصر الذي وردت فيه. فكان هذا التصور  
 أساس موقف المظهر من بعض الأحكام التي أقرتها الشريعة بالمسئولة للمرأة  
 كسائر الإبراء، وهذا الموقف الذي جلب عليه غضب العلماء والمحافظة، فهو  
 يؤكد على حق المرأة في القنينة الخنزري وضرورة إخضاعه لحكم القاضي بالطلاق  
 مثلاً ومرايه تماماً كما رأي محمد عبده وقاسم أمين.

### الإبراء

قال بأنه أي اجتراد في قضية المرأة يجب أن لا يمس جوهر العدالة والتوجيه ومكارم  
 الأخلاق. ووضع قضية المرأة في العوض والاجتراد فيجب أن لا يمس جوهر النص  
 القاعدية في علاقة بالعصب والعهد (درجات القرابة).  
 (ولذلك مثل حظ الانثيين) الحكمة  
 منها

الإمالة فالرجل هو من يسمي للزوجة وأعلى المرأة نصف الميراث في الميراث  
 حقوقاً. واعتبر هذا عدلاً والمظهر اعتبر ذلك عدلاً في حين  
 في زمن الرسول الرجال كانوا معلس فكانه من العدل أن يأخذوا حصتين وكن الأبد  
 المرأة التواستية والمرأة العبيثة بكل عام تعمل وهي معيلة فلماذا لا تأخذ  
 حصتين ومن حق أن تأخذ كما يبيّن الرجل فهي أصبحت مسؤولة له في سائر  
 المجالات؟

رأي  
 الطهر

الطهر وعلماء عصره

نتائج استمارة علمي مع علماء عصره "علماء الزيتونة" عن رأيهم بقضايا مختلفة للمرأة :-

١) حق المرأة في اختيار الزوج

٢) حق المرأة بالتفاهة

٣) المساواة بين السيدتين في الزواج

٤) أهلية المرأة لحفظ الميراث السياسي واستلامها مناصب صنع القرار والإمامة والقيادة "ممثل حياة المرأة في الحياة لا ثقافة أو الجاهل العام"

فالتأخر والأخوة كنت على النحو الآتي :-

\* بعضهم تخلص من الإجماع

\* بعضهم ليسوا مع استغلال المرأة في الحياة العائلي

\* فبجمل رأيت شي يؤدي إلى أن المرأة غير مساوية للرجل في كثير من المواقع

عندما أمارد التحليل نظري وضع تونس ودعم الاستمرار في النهج السائد فيه من خلال السياقات الاقتصادية نظرا الى السيادة الاجتماعية السائدة في بلادنا فهو يمثل على المستوى الوطني، الطيفي، النسوي

بعد التحليل الاقتصادي المتكامل في الفقر السبب الرئيسي لتدهور الحياة الزوجية والتفكك الذي تعاني منه فالنساء لم افقارها ورفقها الى سوق العمل الأسود فأوضاعهن تأثرت بفعل الاستعمار وفعل النظام الأبوي أيضا

حيث تسبب الحرمان مظاهر التسلب الذي تعاني منه المرأة في الأسرة الأبوية : بل فزواج قسري، طلاق تعسفي، مكان لا إنتاج القوي والعنف، ومكان لا مساواة للمرأة

عند تحليل العلاقات والتشخيص عن الأسباب من الفقر، المرأة والأطفال في سوق العمل حيث الاضطرار لساعات العمل الطويلة ورفع المرأة لظروف تسيب الرجل بمرأة في البؤس والحرمان

فموضوع مجتمع وليس خاص بالمرأة فالرجل هم من يتحكمونه به فتجارتهم ليسوا واحدة من ام في تجارات الموجودة في العالم فطهر وقاسم وملاك حفني ناصر قالوا بان الرجل هم من يتحكمونه مسفولون

فالطاهر يحاول تحليل جذور الظاهرة زكرو من ادائه للنسوية (الفقر، سوى أخلاقه الرجال)

السياسة المركزية الاستغلال النسائي بالبيئة

فقد جعل لإيحاء الرجل بل يعتبر المرأة المسؤولة عن الأضرار

الحجاب يعبر عن مكانة المرأة المضطهدة والفصل الصارم بين الجنسين  
ورمز للحجب الاجتماعي وحرمان المرأة من حرية واتصالها بالعالم الخارجي  
ورمز للتخلف والرجعية وهو وسيلة لاستبعاد المرأة وبكسر أوتار

### التعليم

ستتخدم التعليم لأجل الأمومة ولا تركز على تعليمها لمستويات عالية كالقلم والنازلي  
والجاء مع ذلك فهو شكل للوسائل للتخلص من الاستعمار وتحقيق التقدم وتحقيق  
الانتماء بالنسبة للمرأة

الفرقة بينه وبين قاسم أمين ← أنه يريد المرأة أن تتعلم لأجل تعليم أبنائها  
والنضال (يجب أن تعرف أصول الدين والقانون  
اللغة، تاريخ، الجغرافيا)  
حتى تستطيع إنجاز المناصب

موقع عمل المرأة وحبها قائم على أن المرأة معيلة وإن كان يفضل استغلالها في  
حقلي التعليم والتدريب كقاسم أمين

مخبر الطبقة يختلف فيه قاسم  
للظاهر

الطبقة فروقة أخرى - فوجت بالحياء والغريزة ونظرتها	الطبقة ناضلة من أجل طبقتها
↓	↑
- ينادي بتعليم المرأة لحدث مرحلة معينة لأجل تعليم مجال الألفة	- ينادي بتعليم المرأة لحدث مرحلة معينة لأجل تعليم مجال الألفة
- هناك حق للمرأة في العمل وركز على التعليم والتدريب	- هناك حق للمرأة في العمل وركز على التعليم والتدريب
- الحجاب سي	- الحجاب سي وأضافة على قاسم أمين

← اهتم بوضع الطبقات الفقيرة محمداً وفتن في النساء خصوصاً وربط ذلك بالانقاع  
الاقتصادي التي تقيت هذه الفئات في ظل الاستعمار  
وناري بتعليم كل النساء وبغض النظر عن الوضع الطبيعي

← الصورة التي يرسم حمار المرأة هي المرأة العريسة المربية والمناجحة للحياة والابحار وروح  
الانتماء وهي مكرمة في الحياة وتتمن الى السحب وأكثر فنانة حرمانه



## خلة بملك حفي ناصر

- \* تلت مله حفي تعليقاً منتظماً في المدارس وزوال مهنة والتدريس
- \* أبوها وأمه كانوا على قدر كبير من التعليم والذي كان له بالغ الأثر على ملك وعلى مزاولته للتعليم حيث كان التعليم المدرس الذي دفعه إلى الاهتمام بالأدب والنسوية
- \* أول امرأة حلفت في الجامعة المصرية "جامعة القاهرة"
- \* أشق ليلى الحديدي كنت زواجر من رجل له امرأة سابقة واحدى الروايات تقول بأن لم تكن سعيدة وأخراها تقول بأن كانت تحب زوجها وسكينة الغيرة عليه...
- \* كانت تكتب في جميع القضايا ولم تقتصر على قضايا المرأة وكانت تنشر كتابات باسم مستعار "حديقة البادية"
- \* ساهمت في تأسيس الحركة النسوية (المصرية) وأنشأت مع مجموعة من النسويات رول تنظيم مصري نسوي "الاتحاد النسائي والتجديبي" ساهمت في المجال الاجتماعي وقادت حملة تبرعات وملت أبواباً على توعية ومساعدة النساء الفقيرات.

لحرة موجزة من حياة ملك

كانت ليلى مربية قائمة على الأساليب التي يجب أن تتغير النساء في الكتاب :-  
"قضايا الكتاب والنسوية، 3 مبادئ تتغير والنسائية في الكتاب"

(1) الحجة بالحجة والدليل بالدليل: أن تكون الكتاب عيناً على الحجارة المنطقية.

(2) تجنب ما يقوم به الرجال  
نقد الشخص  
التهم عليه

يجب نقد الفكرة لا الشخص والتفاد عن كل مس بحياته الشخصية  
التبوع ومن التهميش الشخصي في النقاش والالتصاف في مادة النقاش فقط



## التعليم والعمل

تتجاوز قاسم آيس وولها حرداد ولا ففرقة بين رجل وامرأة في هذا المجال  
يجب أن تمنح الحرية لكل من المرأة والرجل لاختيار مستوى التعليم واختيار  
نوع المهنة أو العمل ولما لبيت أن يكون التعليم حكومي حتى يتاح للتعليم  
للجميع وتكلفت على التنقل بين الأسر وتسهلهم على تعليم بناتهم  
وتتفق عند المقارنة بين المدرسة والبيت وتكسب سلبات الشريك التي تتلذذها  
البيت في البيت لأن تلك الشريك التقليدية تزوج في عقول الفتيات اللواتي على  
الزواج وتتنوع فتره مغترب على التعليم وكذلك في تركيز على الشريك أكثر من  
التعليم وتوليده اهتمام أكبر لأن البيت إن بقيت في البيت سقيما إنتاج الثروة  
التي تعلمت أمرا فالشريك الجديدة بتفورها لتأتي إليها المدارس والتعليم

## نظرة للمرأة

يشوب في التوثيق وعدم الاستقرار وضباب العنقاء وذلك بسبب الزواج القسري  
والطلاق والتعسفي وتعدد الزوجات والثقافة والتفكير التي تمنح المرأة  
لذلك  
والزواج يجب أن يبنى على الاختيار والمعرفة

## تتعالى مع الدين كخلفيتك أخلاقية

زفعال والنساء السبات سبب سوء أخلاق الرجال وهي فهد الحياة سواء للرجل  
أو للمرأة وركزت على معانات الزوجات في البيوت مزقة فقع ووقهر وتسلط وغيره  
وتعزى صفحات كبيرة عن العلاقة المتوترة بين الزوجين

تلذذ الرجال الذين يقولون بأن المرأة مسؤولة أعمال المنزل ومقتصرة  
على المجال الخاص بليل على ذلك  
وتعود مسألتك تفوق الرجل على المرأة إلى عدم تكافؤ الفرص بينهما

## الحجاب

← تخاطب قاسم آيس فباشرة وتقف ضده وضد دعوتك بخلع الحجاب "النقاب" فالجميع ليس جاهل لا تخد أي قرار وليس واع لذهل حرية المرأة في اختيار حجاب (ليس أو عدم) وهي مع حرية المرأة في ذلك وهي ضد لبس الحجاب بالاكراه.

← ترفض وصاياك الرجل على مصير المرأة لانفس الأجناس مناقسة قضاياهم والأذرى لهم لعمهم واحتياجهم من

← اشكى اليك الحبيبة في مرفق الطبقات فهي تلتقي مع قاسم آيس في ذلك فزغرتي موجهة إلى نساء الطبقة النسائي الطبقة الوسطى فهي تبحث في ذلك الحجاب ارتكازاً على الطبقات التي تنتمي إليها النساء. وهكذا ينقسم المجتمع إلى 3 طبقات: - العليا "العامة" ، الوسطى ، الدنيا "الخاصة". فكل موقف لصالح الحجاب أو السنور يجب أنه يكون تابع من سلوك النساى في الطبقات التي تعيش فيهن.

أسود حجاب حجاب الطبقة العليا والدنيا / وأفضل حجاب وأكثرها هارة وعنف واحترام واحترام حجاب الطبقة الوسطى

أصبح أخلاق أخلاق الطبقة الوسطى / فنساي الطبقة الفينية من حداث أخلاقياً فهن مسفولون بالحفلات وحياة التراى والسينس والفراع ورجل الطبقة العامة أكثر انحرافاً في الأخلاق حيث ينحط الرجل بالنساي لضروف العقل في المصنع والمزارع وغيرها باتت بالنساي لا يلتزم بحجاب ولا بعائة " ينحطون بالرجال" فهو لذي المنس دهن البرفانت السفلي عبارات البرتقال وميثلا لمن فاختارهم بالرجال زادهم فجوهر آ فهذه الطبقة تنس على البشر حتى في الفرج فالمرأة لها ملك عند الغرب فاحرة أرفناً .

← المجتمع غير مؤهل لسفور المرأة في المجال العام و اعتبر أن من يقول ذلك من الرجال يهدف إلى فرض وصاياك على المرأة. فهي تعتقد أن الوقت لم يأت بعد لرفع الحجاب

## خصائص الخطب

خطب متقدم يدل لب بحقوقه والسنن

الاسلاميات مشنورة

السنن بكل خلفيات اخلاصك ومكونه انسانى في الثقافة العربية التي تتصل به

كتابا في سننك على منوع علمي

← كانت ضد الغرب و... اراهم

## كتاب نظرية نزيه الدين

- لسانت الأصيل، استشهدت بنهاية القرن والعشرين بأزهر طهر حداد  
- شهرة في جارات من كتاب (السفور والحجاب) كـ كشف الكيفيين " 1928"  
وكتبت كتاب آخر بعنوان "الفناء والشيخ" وكان من تأليف مهاجري وكتاب الأول  
" 1929"

### كتابي

(السفور والحجاب) ← لتفنيد آراء الشيخ حول مسائل فرض الحجاب ومفهومها  
للحجاب بشكل عام.

خوف الشيخ من كتابي ← اتهموا بأن كتابي من وضع المشركين لأنه من  
المستحيل أن تفهم فتاة في وعشرين آيات القرآن  
الكريم والحديث الشريف فهم يرون أن المرأة ناقصة  
العقل والدين واتهموا بأن دعوى السفور في الحقيقة  
دعوة لكشف العورات والتبرج والرياسة وغيره لكن في  
حقيقة الأمر دعوى كانت لكشف الوجه والكفين فقط.

## السفور والحجاب

تقسم الكتاب إلى 4 أقسام هي:  
القسم الأول ← حولت عنك في الحديث والحق والشرع والدين والعقل.  
القسم الثاني ← الأدلة العقلية على وجوب السفور والتحريم والتفويض.  
القسم الثالث ← اثبات ذلك بالأدلة والرسالة والعقائد.  
القسم الرابع ← مردن فيك على من عارضني في ما كتبت.

← الحجاب فيه حيز لحرية المرأة وكل رؤيتي كانت قائمة على قراءة النص والتأويل مستندة إلى آيات من القرآن وأحاديث من السنن حيث كنت تفسرها تفسير منطقي يتماشى مع روح الدين، برؤيتي كنت أقدم إلى طاهر حجاب.

← وترى في الدين الروح أكثر من النص الحدي ولذا هديت لذلك هي تقتدي بأبي حنيفة وأطلقت أيضاً على آراء الفقهاء والمفسرين الفئوي وأعلام الفكر الإسلامي الحديث في إنفاقي ومحمد عبده إنفاقي إلى المفكرين الغربيين أمثال روسو وبنسكيو

← أشد لعنتنا الحديث في رؤية الرجال لنا أيضاً ناقصات عقل دين ودهم هم الحقوق في كل شيء.

(النقاب)

← تؤكد حيلك الذين يدعون أن هذا الحجاب من تعاليم الإسلام فتعود إلى القرآن والسنن لتبين أن هذا الحجاب لم يفرض على النساء النبي. آيات القرآن تذكر وقتها "وليدخرن بخضرهن على حبسهن"

← التحجيب ليس من شروط الإسلام بل فرض اجتماعياً ونشأ من استبداد الرجل للمرأة فوجال الدين والمنسرون استخدموا الدين حجة لهذا الفرض وحتى يطغوا على تسويق الحجاب "النقاب" "الحجاب طاهرة اجتماعية وليس من الدين بسعي"

← والآيات التي تتحدث عن الحجاب تقول نطبق بأنهم أساءوا تنسبها وتؤكد بأن دعوى السنن لا تعني أبداً تخلي عن الدين وعن الإسلام فهي لا تدعو إلى كشف العورات وإلى الخلوة بالرجال فهي ضد ذلك. فتقول بأن الرجال المسلمون اتخذوا ملابس الغربيين من غير تخليهم عن الإسلام فبذلك لتستطيع المرأة أن تسافر وتجتاز من ملابس الغرب ما تؤمن لها حرية الحركة والصحة من غير تخلي عن الدين من علاقة للملابس بجمهور الدين وتقاليمه فالملابس أمور دينوية فالإنسان يجتازها بزيجه إنطلاقاً من مقولة الرسول (صلى الله عليه وسلم) بأن أمور الدين لله وأمور الدنيا للبشر وذلك بسبب تطور المجتمعات على مر الأزمنة والامكانات.

← الحجاب ليس مهانك للمرأة وحرها وإنما للرجل أيضًا لأنه يبرهن على أن الرجل فاسق، خائن، سارق، أعراض

← بعد انتقاد الحجاب تنقل إلى الدفاع عن السفور وإظهار حسناته  
1) السفور ليس من المحرمات في الدين فبعض الأحاديث الشريفة تورد سفور النساء وتسوق على ذلك مثال النساء القرويات السافرات فهو جزئ من السنة الفلاحية ولم يفقدن شرفهن بذلك علما إذا لا يسفر سناء المدن أيضًا زوجات رجال الأعمال والحقه صايرين

2) السفور أساس لتحرير الشعوب فنساء الغرب سافرات ولكنهن متطورات علميًا واقتصاديًا واجتماعيًا فهي تطالب بتطبيق الحجاب الشرعي فقط وتقول وتكتم على أن الملابس لا ملائمة لها بجوهر الدين إنما علاقة بالزمان والمكان وينظرها المرأة السافرة المتقلة هي الأقدم على تربية أفعالها وهي القادرة على التمسك بحجتها وليس المرأة المحجبة تعكس ما يعنيه العاصرون كرا

← تنفي إلى الاحتياط بين الحنسين بفاة وتعلم والفعل والامور الحياتية ومجالس العمل والسياسة وتؤكد على مفاد الخلو

← تطالب بتحرير المرأة وتؤكد أن بين الإسلام بيني على الحرية والفكر والحرارة والقول والفعل فتحرير المرأة يعني تحريرها من الرجل الذي يقيد بها الرجل وتنقل لتحرير مثال - وهو تعديل حكم الدولة العثمانية بخصوص الحريات الميري والشريعة فأعطى المساواة لكل من المرأة والرجل في ذلك

← تعاجم السيوخ وتقول بأنه مسوح تسريع والتدخين السوله وبيع الكحول فهم يسرعون ما يحرم مصالحهم فالرجال ناقص العقل والدين (هو من لما رسون الأفعال السيئة والمن فيه لتعالم الإسلام كترباء وشرب الكحول والمنق) وتري أن رجال الدين يستمدون نفوذهم من قويتين :-

1) السلطات النبوية التي تسيطر على العامة

2) قوة تفكير رجال الدين كل من خالفهم في ما يرتدون ويبدعون فرجال الدين يفتون ما يتعلق بالمرأة فقل فالرجل بمنزلة حلال ما فيه مصلحته أما القوانين القديمة فلم يغيرت. وتقول بأن الإسلام كرم عقل المرأة وظروف المرأة زمن الرسول كنب أفضل

## تعليم المرأة لها فوائد كثيرة :-

(أ) تحديدها من الجهل والتخلف  
(ب) المرأة المتعلمة تهيئ كرامتها وعينها أكثر من المرأة المحجبة الجاهلة  
المنفلتة عليهن في البيت

تطالب بتعليم المرأة بشكل مساوي للرجل ولا بعد المستويات والدرجات العلمية وبغضن ولتغضن من التخصص.

لا تحصر دور المرأة في الأمور الأتية تترك حقلها في الحرية والاستقلال والعمل. فالحرية هي الحرية ومنبع الخير لا نسيان وأساس لروية الأخلاق

وهي وبذلك تكون عكس قاسم أمين وطاهر حرداد في قصر دور المرأة على الأمومة

عقل المرأة وعلمها يندرجان تحت الثقة بالنفس فهي تتوافق بذلك مع طاهر حرداد

أمم الاستقلال والعمل ترى أن في المأفوقين للمسلمة حق الخجل والسر

المعروف وحق العمل في الوضوء والأفئدة وحق الوصاية على الرجل وكن هذا

المعالم بآية لا يوكّل إليهن في هذا العصر فهي مع استغفال في الأفئدة وسن

القوانين وتقول بأنه لو أتت المرأة أن تستنوع قوانينها ستأخذ بعين الاعتبار

انها في المرأة ونصرت في أوكي بتفسير الآيات المتعلقة بواجباتها

وحيث

تطالب بحق الاقتراع للمرأة المسلمة أسوة بالرجل وتحت المرأة على المنزل

لنيل خريتها فهي لونه تحجب إلا إذا قاومت الرجال الجامعين لأن الحرية وكيدة العزم والعزم والأمانة

وتكرر مراراً وتكراراً أن الحرية لهن نال إلا إذا تحدرت المرأة فالمستقر

لا يستطيع أن يستقر بلداً رجاله ولساؤة أحرار على السوا

← تنتقد المجتمع الاستبدادي الذكوري الذي يتناقض مع النظام الديمقراطي  
الذي يمنح الحرية والفرصة للتفكير الجيد

← تدرك أن المجتمع مترابط الأجزاء فلا يمكن الفصل بين القناعات الاجتماعية  
والسياسية والاقتصادية والأخلاقية وقضية المرأة عن قضية الحكم فهي تنتقد  
النظام السياسي القائم على الاستبداد والظلم والاستغلال

فهي تؤيد النظام الديمقراطي لأنه يساوي بين حقوق المرأة والرجل من كافة الجوانب  
والمواثيق فهي مع النظام الديمقراطي الذي تؤكد أن ما يجمعنا هو الرابطة الوطنية  
الواحدة (كانت صراحتي في أسلافية وطنية عربية خالصة من كل تعصب).



