

Institutional structures of Growth:

• بتغيير البنى يتخلف من دولة الى دولة اخرى والبنية تعدد العنصر او العوامل التي تؤثر على Economic Growth وفي تطويرها (عوامل هيكلية - الامساك - الكيفية في الدولة) التي تعدر ضيقة النمو في الامتداد.

- 1- strong property rights. → حقوق الملكية
- 2- patents and copy rights.
- 3- Efficient financial institutions. كالتحويل الى saving الاستثمارات لان يكون في وقت مثل البنوك و financial بكفاءة و هناك اسباب طبعها الاقتصاد
- 4- Literacy and widespread education. human R. تعزيز التعليم من اجل ال (Capital, Labor) وهذا عام في نمو الاقتصاد. والى التي تشمل
- 5- Free Trade. التجارة الحرة الخارجية عدم وجود اي عوائق (تقييد) والتجارة الخارجية لتطويعها اذ التجارة الحرة لتستوعب بشكل الحرة مثل كرويا الجنوبية حصلت نسبة نمو عالية من التجارة (اقتصاد دولي)
- 6- Competitive markets system. نظام انواع المنافسة

Determinants of Growth: عوامل النمو من ناحية supply/demand

* supply

- 1- increase in Q and quality of natural Resources. زيادة في الامية وكمية و الجودة في زيادة الانتاج و زيادة في supply
- 2- increase in Q and quality of human Resources. زيادة في الامية او النوعية في موارد الانسان مثل (labor) و يتم تطويرها من خلال التعليم.
- 3- Increase in the supply (or stock) of capital Goods. لزيادة في investment (الاستثمارات) تؤدي الى زيادة في supply & stocks مما يؤدي الى Growth
- 4- Improvements in technology. تطوير التكنولوجيا تؤدي الى نمو اكثر

* Demand Factors

- 1. Households, business, and Government must purchase the economy's expanding output.

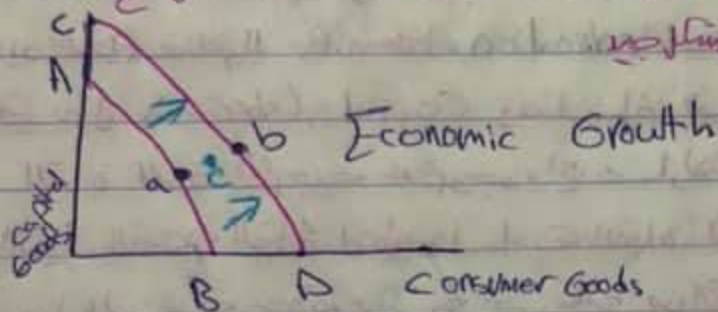
المستهلكون، الشركات والحكومة يجب أن يشتروا الإنتاج المتزايد للاقتصاد

2. Efficiency factor

- Most achieve economic efficiency and full employment

الكثير من الاقتصادات تحقق الكفاءة الاقتصادية والتوظيف الكامل

عندما يكون الاقتصاد في حالة توازن بين العرض والطلب، يكون الاقتصاد في حالة كفاءة اقتصادية



- Labor and productivity:-

Real GDP = hours of work \times labor productivity

- Labor (hours of work) Ex: 1- size of employment
2- Average hours of work

- Labor of (productivity) Ex: 1- Technology
2- Quantity of capital
3- Education and training
4- Allocative efficiency

Ex:- Real GDP = 2000 million dollar

Total number of workers = 2 millions

Each worker work an average 300 hours per unit.

→ Total hours of work = $2 \times 300 = 6000$

→ Labor of productivity = $\frac{R.GDP}{\text{Total hours of work}} = \frac{2000}{6000} = 333$

333\$ لكل ساعة عمل

كل عامل

• Factors Accounting for Growth:-

- 1- Technology advance
- 2- Quantity of capital
- 3- Education and training
- 4- Economies of scale and resources allocation.

• Is Economic Growth Desirable? مرغوب نمو لا في النمو الاقتصادي؟

* Anti growth → مشقة

- 1- Growth does not reduce poverty and social problems.
زيادة الناتج لم يخفض الفقر الاجتماعي والبطالة
- 2- Inequality increases.
لقد ازداد التفاوت في توزيع الدخل صار في فجوة وازدادت بين الأغنياء والفقراء
- 3- Environment issues
زيادة التلوث في البيئة يزيد كدرجات الحرارة والفيضات
- 4- Deteriorations of natural Resources.
تدهور في مصادر الطبيعة
والصحة تنمو GDP في Growth

* In-defense of growth → إنتاج

1- Higher standard of living → زيادة الترفيع في حياة الناس
زيادة دخل الفرد وكفاءة اقل مرفوع Eco growth
التي هي من الترفيع.

2- Research can solve environment issues.

تسبب نمو Growth في زيادة كفاءة في الاكسار في الحد من
جودة في Environment في الحد من التلوث في الحد من التلوث.

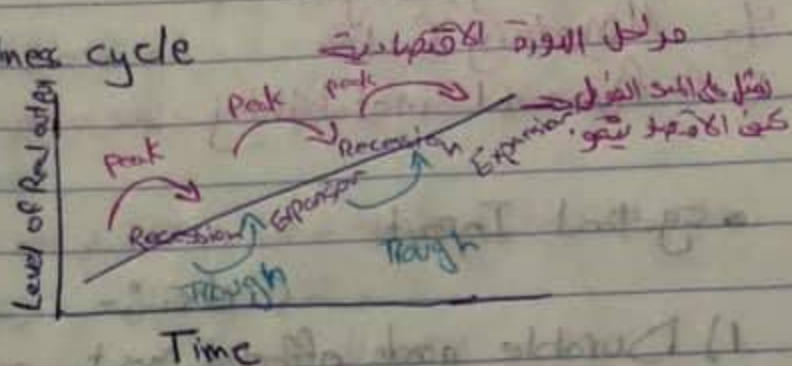
Ch. 27

The business cycle.

- Alternating increases and decreases in economy activity over time.

phases of the business cycle

- 1- peak
- 2- Recession
- 3- Trough
- 4- Expansion



- Expansion → (peak) GDP في أعلى
- Recession → (Trough) GDP في أدنى

Causation: A First Glance

- 1- Business cycle fluctuations →
- 2- prices are "sticky" downwards →
- 3- Economic response entails decrease in output and employment.

القرارات المالية

- Expansion →
- Monetary → (Exchange rate)
- Financial → in Recession for stock market

• Causes of shocks :-

- 1- political events
- 2- Irregular innovation
- 3- productivity changes
- 4- Monetary factors
- 5- financial instability

أسباب
 - أحداث سياسية
 - ابتكارات غير منتظمة
 - التغيرات في الإنتاجية
 - العوامل النقدية
 - عدم الاستقرار المالي

• cyclical Impact

Goods :- يوجد نوعين من

1) Durable goods affected most → السلع المعمرة

Ex: capital goods, consumer goods, buildings

2) NonDurable goods affected less → السلع الاستهلاكية

Ex: services, Food and clothing

في حالة Recession (Durable) يتأثر أكثر من (NonDurable)

لأنه Non Durable أكثر مرونة من Durable

مثلاً عند ذلك في حالة Recession: نتيجة كورونا توقف ركب السفر

ما حدا بفكر يروح يمشي (Durable) يتأثر على Durable

أما Non Durable ما يتأثر كبيراً لأنه ثابتة وبفترة قصيرة مثل

الأكل، الكفان، ملابس...

في حالة Expansion ← D يزيد بشكل أكبر

• Unemployment →

$$\text{unemployment rate} = \frac{\text{number of unemployed}}{\text{labor force}} \cdot 100\%$$

الاقتصادية نسبة البطالة

هنا 3 فئات ضمن population

① under 16 / or Institutionalized

الاعمار 16 والذين عن العمل والغير مؤهلين

② Not in Labor force

هؤلاء الناس معينين يشغلوا او يدرسون او القبة او القالب او المبتدئين ضد البطالة

③ Labor force → ويقسم الى اثنين

④ employment → الناس التي يشغلوا

⑤ Unemployment → Active الناس التي ما يشغلوا بسبب انهم لا يعملون او لا يريدون في العمل

Example:

Total population : 5 millions → الكلي او عبارة عن الكلي

under 16 : 3 millions

Not in labor force : 0,6 millions

Labor force : 1,4 million.

عبارتين
Unemployment : 300,000 persons.

employment : 1,1 million → هنا او جملتين في Unemployment Labor force

→ unemployment rate :- $\frac{300,000}{1,400,000} \cdot 100\% = 21.41\%$

• Types of unemployment

1- Frictional unemployment

Individuals searching for jobs or waiting to take jobs soon.

أفراد يبحثون عن وظائف أو ينتظرون لبدء وظائفهم قريباً.

2. structural unemployment

Occurs due to changes in the structure of the demand for labor

تحدث التغييرات في الطلب على العمالة في بعض القطاعات نتيجة للتغيرات في التكنولوجيا والمنتجات. (cycle cycle)

3. cyclical unemployment

caused by the recession phase of the business cycle.

تحدث البطالة الدورية نتيجة لانخفاض الطلب على العمالة في جميع القطاعات خلال فترة الركود.

• Definition of full employment

في ظل البطالة الدورية، فإن معدل البطالة الطبيعي هو معدل البطالة في ظل البطالة الدورية.

1- Natural Rate of employment (NRU)

هو معدل البطالة الناتج عن البطالة الهيكلية والاحتكاكية (structural, frictional).

Ex: (change job, public policy changes) cycle.

2- Actual unemployment can be above or below the NRU.

Example:

Labor force = 1.4 millions

unemployment = 0.3 millions

① Frictional unemployment = 0.14 millions

② structural unemployment = 0.09 millions → 30,000

③ cyclical unemployment = 0.07 millions

① unemployment rate = $\frac{\text{unemployment}}{\text{Labor}} \cdot 100\% =$

$$\frac{0.3}{1.4} \cdot 100\% = 21.4\%$$

② $NRU = \frac{F + s}{\text{Labor}} \cdot 100\% =$

$$\frac{(0.14 + 0.09)}{1.4} \cdot 100\% = 16.4\%$$

③ cyclical unemployment = Total employment - NRU

$$21.4 - 16.4 = 5\%$$

Recession: \rightarrow recession

• Economic cost of unemployment.

1. GDP Gap

$$\text{GDP Gap} = \text{actual GDP} - \text{potential GDP}$$

full employment: \rightarrow GDP

② can be negative and positive.

- positive \rightarrow Recession is dal zanj (التقليل في الإنتاج)
- negative \rightarrow في حالة الأزمات (في حالة الزيادة)

③ Every 1% of cyclical unemployment creates a 2% GDP gap.

GDP Gap is $\frac{1}{2}$ of cyclical unemployment. $\frac{1}{2} \times 1.1 = 0.55$

- Example:-
- population: 10 million
 - under 16: 2 million
 - out of labor force: 3 million

← Labor force = $10 - 2 - 3 = 5$ million

- unemployment: 1 million
- Frictional: 0,1 million
- structural: 0,4 million
- cyclical: 0,5 million.

\rightarrow $NRU = \frac{\text{Frictional} + \text{structural}}{\text{Labor force}} \cdot 100\% =$

$\frac{0,1 + 0,4}{5} \cdot 100\% = 10\%$

في نسبة البطالة بقرار 10%

• $\frac{\text{Total unemployment}}{\text{actual unemployment rate}} = \frac{1}{5} \cdot 100\% = 20\%$

• $\text{cyclical unemployment} = \text{Actual} - \text{NRU} = 20 - 10 = 10\%$
 GDP في حالة Recession في كل 20 - 10 = 10%

• $\text{GDP gap} = -2 \cdot \text{cyclical unemployment}$
 $-2 \cdot 10 = -20\%$

GDP loss is 20% of its potential GDP
 GDP في 20% من قدرتها

* قانون GDP Gap
 $\text{GDP} = -2 \cdot (\text{Actual} - \text{NRU})$
 ؟ (negative or positive يكون)

- ① إذا كان Actual unemployment أعلى من NRU يكون Negative
 ② إذا كان Actual unemployment أقل من NRU يكون positive

- Non-economic costs
 1- Loss of skills and loss of self-respect.
 2- plummeting morale
 3- Family disintegration
 4- poverty and reduced hope
 5- can lead to violent social and political change
 6- Heightened and ~~reduced~~ ethnic tensions

• Inflation → نسبة الترخيم
 كيف مستوى الأسعار يتغير وترتفع؟

لمقارنة عن تفليل من القدمة ان الترخيم للتقود والظل وتقالس بنسبة التغير
 لمؤشر واحد (consumer price index) وتسمى ب (CPI)
 وهو معدل لكل الاسعار للسلع والخدمات التي تستخدمها المستهلك

$$CPI = \frac{\text{Price of the most Recent market in the particular year}}{\text{Price of the market Basket}} \cdot 100$$

• Example:-

CPI in 2018 = 120 السنة الاولى
 CPI in 2019 = 125 السنة الثانية

• Inflation rate in 2019?

① Inflation rate = $\frac{(CPI 2) - (CPI 1)}{(CPI 1)} \cdot 100\% =$

• Inflation rate = $\frac{125 - 120}{120} \cdot 100\% = 4.16\%$

• ماذا نفهم على السنة القدمة؟

• Types of Inflation :-

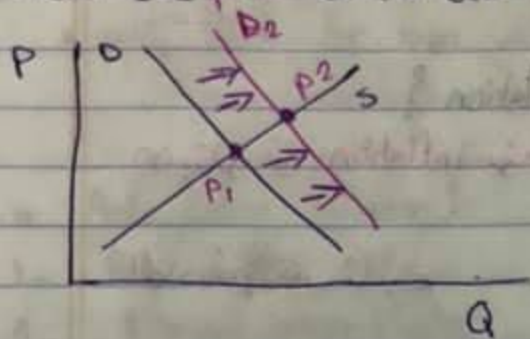
① Demand - pull inflation

- Excess spending relative to output
- central bank issues too much money.

• نتيجة زيادة في Demand يؤدي إلى Inflation

• زيادة في Demand يؤدي إلى shift في الطلب إلى اليمين وزيادة

• Inflation

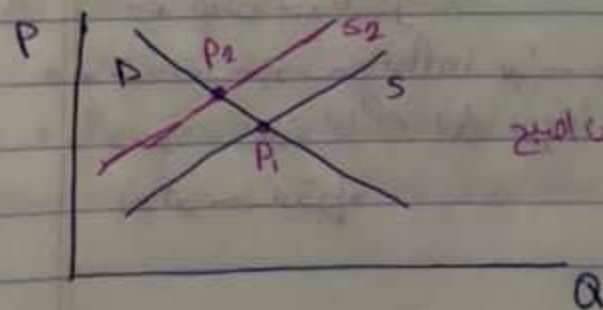


② Cost - push inflation

- Due to arise in per-unit input costs.
- supply shocks.

• نتيجة زيادة في التكاليف أو انخفاض في supply يؤدي إلى زيادة الأسعار (inflation)

• نتيجة زيادة في تكاليف الإنتاج أو انخفاض في supply تؤدي إلى زيادة الأسعار



• shift للطلب

• وهي عبارة عن decreasing supply في زيادة تكاليف الإنتاج

• Effects of Inflation

- 1- Nominal income
- 2- Real income

تأثير التضخم على الدخل الاسمي والدخل الحقيقي

$$\bullet \text{ Change in real income} = \text{Change in nominal income} - \text{change in price level.}$$

التغير في الدخل الحقيقي = التغير في الدخل الاسمي - التغير في المستوى السعري

• Who is Hurt by inflation?

من يتضرر من التضخم؟

① Fixed-income receivers

- Real income fall

الدخل الحقيقي ينخفض

② savers

- Value of accumulated saving deteriorates.

القيمة المتراكمة من الادخار تتدهور
بسبب انخفاض قيمة النقود المتراكمة

③ Creditors

- Lenders get paid back in "cheaper dollars"

الدولار أرخص

نتيجة وجود التضخم سببه طلبه وانخفاضه
وجود التضخم انخفضت قيمة النقود المتراكمة
تصبح اقل قيمة

Who is Unaffected by Inflation?

① Flexible-income receivers

- self-employed
- Colas (inflation rate)

② Debtors

- pay back the loan with "cheaper dollars"

Anticipated Inflation:

- 1- Real interest rate
- 2- Nominal interest rate

القانون
Etir

$$\text{Nominal interest rate} = \text{Real interest rate} + \text{inflation premium}$$
$$11\% = 5\% + 6\%$$

القانون

$$\text{Real interest rate} = \text{Nominal} - \text{inflation premium}$$

Does Inflation Affect output?

① cost-push inflation

- reduces real output
- Redistributes a decreased level of real income

زيادة output مع Price still rise في زيادة apply في الكساد في
• Recession تكون حالة

② Demand-pull inflation

- one view is that zero inflation is best
- Another view is that mild inflation is best.

inflation rate 20 →

• ما هي نسبة - كل ما كانت inflation أقل يعني أنها أفضل من وجهة نظر الاقتصاديين
من وجهة نظرهم إن تكون بالمال لأن ذلك يؤدي إلى حالة من الركود وارتفاع البطالة
والتضخم. Recession

• Hyperinflation :- تضخم شديد جداً

- 1- Business don't know what to charge [تتغير الأسعار]
- 2- consumers don't know what to pay
- 3- Money becomes worthless.
- 4- Zimbabwe's 14.9 billion percent inflation in 2008.