

أساليب البحث العلمي:

يجب ان يكون لديه معرفة بالبحث لكن ليس الأبحاث (المحور) الجيدة عن الدراسة يجب ان يكون لديه معرفة بكتفية إحداء العمود.

للحصول للاستبانة شروط للعداد ويمكن من خلالها معرفة طبيعة البحث اذا كان جيد ام لا في خلاصة اضاءة الوقت بقرارة الحث ودية وتطبيق نتائج غير دقيقة لذلك يجب معرفة كيف يتم توصيل المعلومات.

يجب ان يستضمن الأسلوب العمل السليم لكي لا يتعمق بتفسيرات سليمة.

اذا تفاعلت للمشكلة فتمت عاصم "باحث" الى الباحثة الداخلي
الباحة الخارجي

الباحة الداخلي تعرف بكل ما يتعلق بالأمور الداخلية للتوسعة وبالتالي التوصل الى حل ويكون نتاج أهل.

امكانية الوصول للمعلومات السرية داخل المؤسسة بحدا سهولة ويكون أكثر فروعها صريح المراد وبالتالي يسهل التوصل الى المعلومات ولها ما يسمى (بالقبول العالمي)

سليات الباحثة الداخلي:

1) التحصن للحرية والحرية في التعامل مع القضايا واعطاء الحلول

2) امكانية الضغط على الباحثة الداخلي حيث لا تظهر السليات بشكل أكبر

3) التحيز في المبادئ والأفكار وبالتالي يؤثر على النتائج

* يمكن الاستبانة بالداخل بعد الأسفار من العت يمكن ان يقوم بتوضيح العقائل بحكمه الخلاص بحكمته مادة.

سليات الباحثة الخارجي:

1) تسرب المعلومات السرية

١٢) تكلفة عالية ووقت أكبر، ولكن يمكن ان يعطي نتائج أفضل لأنه يكون أكثر كفاءة عند الدافئ ويكون الوقت أقل ولكن لا يملك معرفة وكفاءة.

مميزات الباحث الكاريزمي: ١) أكثر خبرة وكفاءة ومهارة
٢) الكمية في اداء العمل

يتم الاستعانة بالكاريزمي اذا امكن ان يتم الضغط عليه، واذا كانت المستكة معقدة.

التوثيق: أهم طريقة في البحث العلمي / العلم ← واحد من أهم النشاطات البحثية التي لعبت ادوار حياتية في تطوير البشر.

اذا كانت	اسم الجامعة	اسم الكلية	اسم الكعبة
رسالة ماجستير	الدرجات	اسم الطالب	المرجع
في الجوريس	اسم المشرف	التحليل المبتدئ	
مذنب السجلات	المساق	اسم المؤلف	
	2022		

بعد ذكر عنوان أضع المصدر التوثيق للمصدر

مصدر المعلومات؟

- ١) رسائل علمية (P) ماجستير
- ٢) دكتوراه (D) بيكالوريوس (B)
- ٣) كتب (K) مؤتمرات (C) جلات (J) مواقع الانترنت

التوثيق للمصدر ← بعد نهاية الفقرة نضع قوسين (العائلة والسنة، اي صيغة)

التوثيق الموسع ← يكون في اخره خاصية وتسمى (المراجع)
مثلاً لو وقت يتعلم كثير وعلميات كانت من موقع ... من يريد اشد معلومات من كثير يضع بالقرن للعائلة اسمي لأن
كثير كان من مصدر موثوق من قبل
رسائل علمية للتوثيق أضع (ماجستير، دكتوراه، بيكالوريوس)

* يستخرج العلوم الخارجي لثمة أكثر موضوعية وإيضاحاً لا يكون كمنه ضغط الإدارة تقسماً
- يجب أن تكون تلك الأيام أقلية (ب) سرية للعلوم
(ب) احترام الطبيب في العامل خصوصاً عند الأقران من انشاء للقبالة
(ب) ان يكون غير متميز للفرد معين
(ب) حفاظ على المعلومات

منوع التوسيع من العنصر لإمن القنوات الرسمية

اسم العائلة ، اسم الباحث ، السنة ، اسم الدراسة ، نوع الدراسة ، اسم الكلية ، اسم الجامعة

* مثال : غيطان ، الجليل ، البرامج التدريبية ، طدراد المدارس ، متطلبات الحصول على درجة البكالوريوس ، الحقوق ، الادارة العامة ، جامعة بيرزيت .

* التوثيق الموسع للكتاب : اسم العائلة ، اسم الباحث ، السنة ، اسم الدراسة ، الصفحة ، دار النشر ، الدولة

إذا لم يكن هو صورة كما هي ، يمكن تصويره

* التوثيق الموسع للمجلة : اسم العائلة ، اسم الباحث ، السنة ، اسم الدراسة ، اسم المجلة ، رقم المجلة ، رقم العدد

الصفحة ١٠٠ - ص ١٠٠ - ص ١٠٠ ، أو رقم الصفحة ص ١٠٠ لو كان رقم اول صفحة (١٠٠)

* المؤتمر : اسم العائلة ، اسم الباحث ، السنة ، اسم الدراسة ، اسم المؤتمر ، مكان انعقاد المؤتمر ، التاريخ

* المواقع الالكترونية : اسم العائلة ، اسم الباحث ، السنة ، اسم الدراسة ، على الانترنت ، تاريخ النشر

الرابطة الالكترونية (كمي بسبب للرابطة) (التاريخ الذي تمت بصفحة للموقع)

إما بالمصغر نضع فقط (العائلة ، السنة)

* إذا كان الكاتب اثنان نضع :

عريقات ، جماعيل ، وداركاصي ، عهد ...

* إذا كان أكثر من كاتب :

عريقات ، جماعيل ، وآخرون ، ...

* يمنع التوثيق من العيس إلا القنوات الرسمية .

- في حال كان احد فئات التوثيق من موجود مثل التاريخ ، يفسق عنه

اسم العائلة ، اسم الباحث ، السنة ، اسم الدراسة ، نوع الدراسة ، اسم الكلية ، اسم الجامعة

* مثال : غيثان ، هجر ، البرامج التدريبية لطدراد المدارس ، متطلبات الحصول على درجة البكالوريوس ، الحقوق ، الادارة العامة ، جامعة بيرزيت .

* التوثيق الموسع للكتاب : اسم العائلة ، اسم الباحث ، السنة ، اسم الدراسة ، الصفحة ، دار النشر ، الدولة

إذا لم تكن هوية كائناً تكن موجودة

* التوثيق الموسع للمجلة : اسم العائلة ، اسم الباحث ، السنة ، اسم الدراسة ، اسم المجلة ، رقم المجلة ، رقم العدد

الصفحة - ص - ص ، آخر رقم للصفحة ص - ولو كان رقم اول صفحة (1..)

* المؤتمر : اسم العائلة ، اسم الباحث ، السنة ، اسم الدراسة ، اسم المؤتمر ، مكان انعقاد المؤتمر ، تاريخ

* المواقع الالكترونية : اسم العائلة ، اسم الباحث ، السنة ، اسم الدراسة ، على الانترنت ، تاريخ النشر

الرابطة الالكترونية (كمي بسبب للرابطة)

إما بالمصغر نضع فقط (العائلة ، السنة)

* إذا كان الكاتب انسان نضع :

عريقات ، جماعيل ، ودار خاص ، عهد ...

* إذا كان أكثر من كاتب :

عريقات ، جماعيل ، وآخرون ، ...

* يمنع التوثيق من العيس إلا القنوات الرسمية .

- في حال كان احد فئات التوثيق من موجود مثل التاريخ ، يفسق عنه

⑨ قابلية التكرار ← ما تم التوصل إليه من الحصول البصري أفرق، وكلما زاد التكرار كل ملكة على قوة البحث

* التوثيق للمبغ ← الأسم، العائنة

توثيق الحجة ← العائنة، السنة، الصفحة

الصفحة

* التوثيق للوسع للمصطلح ← العائنة، اسم الباحث، السنة، اسم البحث، اسم المصطلح، رقم الحجة، رقم العدد، رقم الصفحة
مثال ← (عريقات، 2022، الإدارة العامة، مجلة القدس، مجلة 30، عدد 40، ص 40-11)

* أشكال البحث كل مشكلة البحث ① الاستقرائية

② الاستنتاجية

③ الطريقة دراية الحالة

④ دراسة النشأ

* مرادف أو فعل الطريقة الاستنتاجية ⑧ الملاحظة ← الأوصاف بشئ غريب، الظواهر في جميع البحث

معنى تكون لفظي غير لفظي، يتوصل إليها الباحث عن طريق العراوان السابقة لها لتساهم في القدرة على الأوصاف

مثال على لفظي ← التدهر المستر، العير لفظي ← التأخر عن العمل، تقانة الكملان

⑩ مع المعلومات ← تنقسم إلى (P) مقابلات غير مهيكلة (Q) مقابلات مهيكلة (R) مقابلات سابقة

* مقابلات غير مهيكلة ⑧ لا يشترط الالتزام بنفس الطريقة أو أن تكون متشابهة
إذا كانت أصناف

امكانية ارفع إعداد مسبق للأسئلة

امكانية سؤال جميع الأفراد سواء على علاقة بالبحث أم لا

المقابلات المهيكلة (A) المقابلات المهيكلة

الهدف منها ← معرفة مصدر المشكلة وما يدور فيها لها (A) المقابلات المهيكلة

المقابلات الهيكلية ← إذا كانت المشكلة معروفة

اعداد مسبق للإشكلة

طرح نفس الاسئلة على جميع الأشخاص

لايسأل سوى الذي على علاقة بالمشكلة

الهدف منها ← معرفة العوامل أو الأسباب التي أدت لحدوث المشكلة.

بعد معرفة العوامل بخارج درجاة سابقة وإحاث عن نفسه الموضوع، وقرآة إذا كان يوجد عوامل

أو أسباب أخرى للمشكلة غير المذكورة، وظهرها على مصفح العمل إذا كانت تنطبق فأضف مع العوامل

لا تنطبق لا تؤخذ.

١٣) جمع تكوين النظرية ← درجة صيغ العوامل الناتجة من المرحلة السابقة لتشكل موضوع ولكن عامل

أصلية ← درجة العوامل ومعرفه كل التفاصيل الموجودة عليها.

طرق جمع المعلومات ← ① مقابلات ② استبيانات

④ اعداد وتكوين الفرضية ← بعد القراءات وتكوين النظريات، أنواعه ① الاستبطية ② الاستقرائية

الاستبطية ← هي نتائج القراءات السابقة وتكونه الباصت وهو صود مسبقاً

الاستقرائية ← الفرضية لم تكن موجودة سابقاً، المشقة هو على اوجدها

الفرضية ← تتجع بناداً على المؤشرات والبيانات الأولية

⑤ جمع معلومات إضافية تكون من خلال مقابلات أو استبيانات إضافية، ويجب ان يكون عندك داع

وتكوين فرضيات جديدة

⑦ كليل للمعلومات من خلال البرامج الأصلية بعد جمع المقابلات والاستبيانات

⑧ النتائج والأصهارات وتكتب الفرضيات بناداً على النتائج

التوصية ملزمة للمنتج غير ملزم (ويكون الاثنين زب بعض تأتي بعد الساعي) ويكون الأرقام بلمنتج حسب
الفترة الى يتميعاء (الأصل التوصية انما ملزمة بعد الساعي)

دراسة الحالة ← ~~التوصية الملزمة للمنتج غير ملزم~~
مما قبلية ويكون نسبة الخطأ عالية جداً

المعايير لاستخدام دراسة الحالة ① المشكلة وطبيعتها ← اي نفس المشكلة موصودة

② نفس اجاب المشكلة

③ نفس طبيعة المشأه

④ نفس الحجم والنظرة

⑤ نفس البيئة السياسية واقتصادية، اجتماعية، ثقافية

* صعوبات الأبحاث دراسة الحالة -

① صعوبة الوصول الى هذه المعايير

② الدقات سرية

تفيد دراسة الحالة بأنها تقدر درجات السابقة وأنها تتطلب بالموضوع بعض النظر عن المعايير الموصودة كجمع المعلومات
وهي المصلحة الشأه من صلاوة الطريقة الأستنباطية

* المشكلة البصية: نوعاً من المشكل: ①

② مشكلة مالية غير موصودة سابقاً تكون خاصة في تطوير السيلة
تفيد السياسة

④ سؤال في ذهن الباحث

⑤ تحديد دقتاً للعقاهم / النظريات

ما يوثق في مشكلة البحث الادا كانت مرء من صفتع البحث

التوصية ملزمة للمنتج غير ملزم (ويكون الأثنان زب بعض تأتي بعد الساعي) ويكون الأرقام بلمنتج حسب
الفترة الى يتميعاء (الأصل التوصية انما ملزمة بعد الساعي)

دراسة الحالة ← ~~التوصية الملزمة للمنتج غير ملزم~~
مما قبلية ويكون نسبة الخطأ عالية جداً

المعايير لاستخدام دراسة الحالة ① المشكلة وطبيعتها ← اي نفس المشكلة موجودة

② نفس اجاب المشكلة

③ نفس طبيعة المشألة

④ نفس الحجم والنوع

⑤ نفس البيئة السياسية واقتصادية، اجتماعية، ثقافية

* صعوبات الأبحاث دراسة الحالة -

① صعوبة الوصول الى هذه المعايير

② الدقات سرية

تفيد دراسة الحالة بأنها تقدر درجات السابقة وأنها تتطلب بالموضوع بعض النظر عن المعايير الموجودة كجمع المعلومات
وهي الطريقة السليمة من صلاوة الطريقة الأستثنائية

* المشكلة البسيطة نوعين من المشاكل: ①

② مشكلة مالية غير موجودة سابقاً تكون خاصة في تطوير السيلة

③ سؤال في ذهن الباحث

④ تحديد دقتنا للعقاهم / النظريات

ما يوثق في مشكلة البحث الادا كانت مرء من صحتج البحث

★ الأسباب السياسية مثلا: ① الترقية

وذكر الأسباب حسب طبيعة المشكلة ② عدد العاملين

وسببها بالأسباب والهيئات بتقيد ③ النظام الإداري

المالية المشكلة منقح السياسة نفسها ④ الصلابة داخل المؤسسة

★ المشكلة نوعين ⑤ العزل ⑥ أسباب معروفة حازماً كالأصناف

⑦ العزلين ⑧ ينتقل للمعوقات الثلاثة من صبح المعلومات بعد ما يربطها للسياسات المؤسسة

★ لا تصنف هاتي المرحلة للطلاب ودرجات السمينار، بطول الأسباب فهنا دراسات سابقة وكلهم كلف من أكثر

من مرجع والأسباب المتكررة يسببها وهو قائمة مقارنة بالمرحلة ⑨ أسباب

★ الخلفي ⑩ 5 درجات سابقة (مهاجرون / بحالورين / مواقع الإلتحاق) يكون العنوان درجته

كل درجة يبي الخلفها بصفة ولاحتة كالتصنيف وهو في الدرجة الدرجة

تحتوي الصفة في ⑪ المباشرة وعنوان الدرجة

↓
⑫ المنهج

⑬ المبتدئ مصدر

بفست عنه فيكون ⑭ العينة

⑮ أبرز النتائج وأبرز التوصيات

(لا)

مثلا ⑯ رتبة رتبة عناصره بعنوان واقع اساليب الابداع الاداري، المنهج (صيت التمدت المباشرة على المنهج

العلي التمليل) ⑰ مجتمع الدرجة (تتمثل اعقبق بالمؤثرات الفلسطينية المبالغ فيها 20 وزاره) ⑱ العينة (تم

للإعداد للدرجة العملية تم الاعتراف العينة الميسرة) ⑲ أبرز النتائج (أفضل النتائج في قدر الامكان يبيك صيت توصلة الدرجة

⑳ بعض النتائج أبرزها ويعددهم مثل عدم ربط المسار الوظيفي في الابداع وكما توصلة الدرجة ⑳ أبرز التوصيات

بدرجات أبرز النتائج

متغير الدراسة

أهم شيء
تركيز عال
عليه

وهذه أكثر من متغير ← المتغير التابع = هو الذي يحفز بأهتمام الباحث يقدم نفسه كمتغير للدراسة، وقد يكون كالم (بمثال) أثر

المتغير المستقل ← هو المتغير الذي له الأثر أو سبب في التغير التابع، وأيضاً وجد للمتغير المستقل وجه للمتغير التابع، كل زيادة أو نقصان في المستقل تؤدي إلى نقصان أو زيادة في التابع. للمتغير التابع يفسر بالتغير في المستقل (المثال)

التغير في المتغير التابع يحدث عند تلال السيطرة على المستقل

مثال ← يهتم فوات جامعة بيرزيت بدراسة الولاء التنظيمي ← التابع

مثال المستقل

كشأن الشركة في القيمة المتضافة الجديدة كما ارتفع أسعار أسهمها ← التابع

تم الشركة كونه في سنوات متتالية متدوية إلى أن العجز التي تعيقها للموارد تأثر قوى على

للمضافة التي يفرضها للموارد على علاقتهم في مردودهم (أشاد العمل) المستقل

تعيق أهم للموارد للإشراف والتدريب أكثر في مستويات الامتصاص ← التابع

المستقل الجيد

أثر التدريب على أداء العاملين ← التابع

المستقل

التابع

المستقل

هناك علاقة بين إدارة الاستقدام التي توفرها الشركات مع المنتجات التي تباعها وبين ربحها

المنتجات

التابع

علاوة على ذلك لا حظ مدير شركة كوكاكولا أن الموظفين العاملين منصفية وبنفسه إن

إذا تم تحسين ظروف العمل ورفع الرواتب وزيادة الأجازات فأن معنوياتهم سوف ترتفع

المستقل

العنوان يكون ← مستقل + تابع

عندما يكون للمستقل متعدد والتابع متعدد العنوان يكون ← مستقل + تابع أمثلة مثل ↓

مستقل

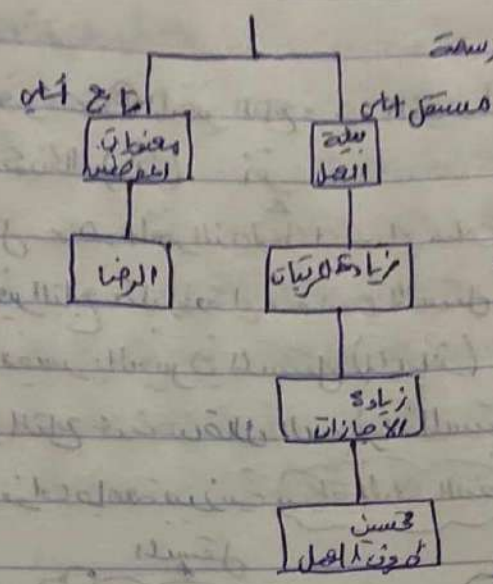
تابع

معنويات العاملين تحسين ظروف العمل ← متحصراً في بيئة العمل

يكون العنوان أثر بيئة العمل على معنويات العاملين

تحسين زيادة الأجازات

* لنوضح الدراسة في شكل شجرة بحثية



* أمثلة الدراسة في كيفية أسئلة الدراسة تكون في المسئلة الفرعية مثل فوق تحتوي على ١٥ أفرع يكون ٣٠ أسئلة

مطالبة الخدماء أسئلة ثانوية المسئلة

المقطع الأول 3 صيغة السؤال في أي أي مدى يؤثر أو يسهم

المقطع الثاني: تأثير مستقل

المقطع الثالث: تأثير تابع

مثال ← إلى أي مدى يؤثر الأجازات على معنويات الموظفين
 إلى أي مدى يؤثر ظروف العمل على معنويات الموظفين
 ما هو أثر الراتب على معنويات الموظفين

معالجة اعداد المسئلة ثابته التابع

المقطع الأول: صيغة المسئل

المقطع الثاني: مستقل
المقطع الثالث: التابع الثابت

المقطع الرابع: متغير التابع

اهتمام الدرلة اعرف على المسئلة الدرلة

تحليل المسئلة الى معلية مثل مدى تأثير الموضع الاصلية

بيان أثر بيعة العمل على الانتاجية

معرفة اثر الاجازات على معوقات العملين

فرضية الدرلة

النوع فرضية الدرلة (P) الدرلة تؤثر الحوافز على اداء الموظفين الدرلة مرتفعة

النوع فرضية الدرلة (Q) عمل شرطية في سوق يحصل العاملون على اجازات مرتفعة مستعدون

النوع الفرضية (R) الاجازات الحوافز زاد اداء العاملين

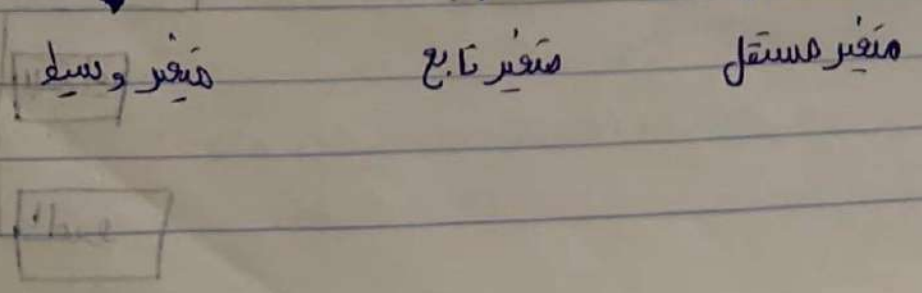
النوع الفرضية (S) وتكون عامية غير واضحة كـ هناك علاقة بين عمر العامل ومستوى الادار

النوع الفرضية (T) الآليات والتغير في توريد علاقة ذات دلالة إحصائية كـ ما بين الحوافز ومستوى الادار

النوع الثالث من المتغيرات

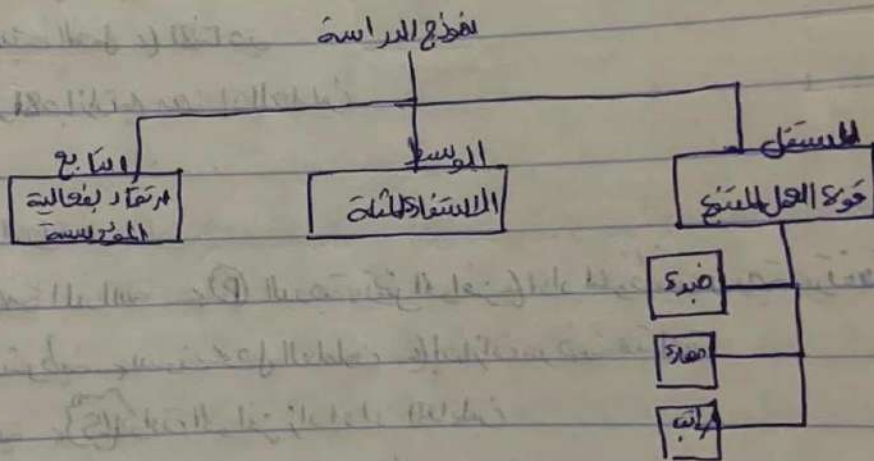
الوسيلة له تأثير غير متوقع على العلاقة ما بين التابع والمستقل واما ضعف العلاقة ينجم عن زيديها.

هناك علاقة بين ادلة الاستخدام وقيم المنتجات اما فرضية ذلك فمنها تتبع المتبع (العامل) الخطوات المتبعة

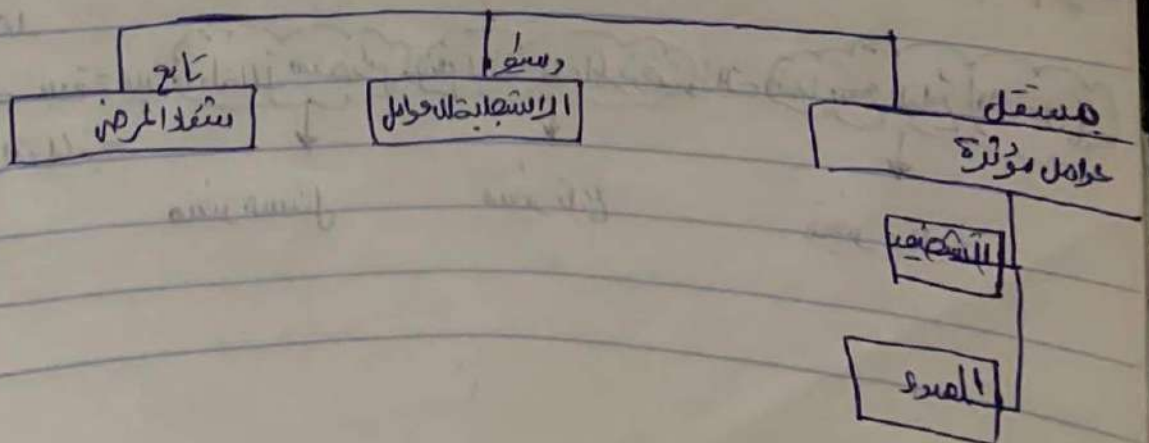


- هناك نظرية تقول بأن قوة العمل المتنوعة التي يتكون من اميناء ومضاهة تساهم في الارتفاع في فعالية المؤسسة
 نظراً لأن كل جماعة لسوف تجلب خبراتها المهيبة بالعمل ويمكن الاستئارة من قوة العمل اذا توفرت للقدرة والقوة
 في الاستئارة للامثلة في هذا النوع من المعارف والموارد

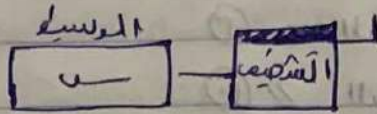
المتغير المستقل (التي تؤثر) ← قوة العمل المتنوعة
 المتغير التابع (التي يتأثر) ← ارتفاع في فعالية المؤسسة
 المتغير الوسيط (العلاقة) ← الاستئارة للامثلة



- يدرس البحث في اهم المستشفيات اطفال شفاط الحمايين من مرضه الايدز وقد وجد ان هناك عوامل تؤثر في
 شفاط المرضى ① اتباع تعليمات الطبيب ② الشخصية المبرحة ③ الصعوبة في المكان والا ان المرضية في الحالات
 المتقدمة لا يستجيبوا للعلاج ولو ان تم اتباع العوامل التي تم ذكرها



في المثال السابق اذا تم تخصيصه مستقل ثانوي (انتظمة لوزم الشصيف صبراً لهم يتم شفاهم بنظرة الوسيلة عند الحانة نفسها)

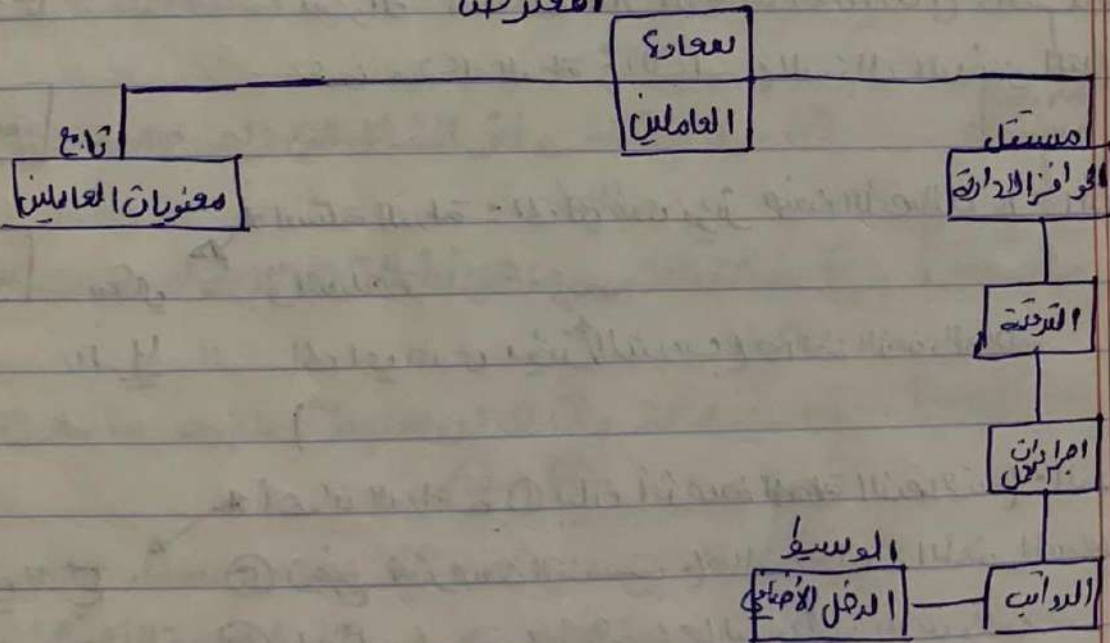


★ المتغير الرابع من المتغيرات :

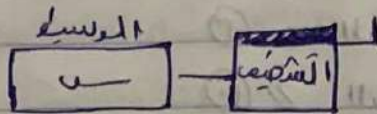
المعترض ← يكون شغل لجميع المتغيرات في حال وجوده ، هو مخرج العلاقة في حال صحتها بين المتابع والمستقل (النتائج) يظهر في الوقت الذي يبدأ المتغير المستقل بتأثير المتغير التابع . .

لاطهمدير شركة ان معنويات العاملين منخفضة ويعتقد بانها اذا تم تعزيز الطمة المترتبة واجراءات العمل والدرجات فان المعنويات لديهم سوف ترتفع ومع ذلك لشكك اصد الدراسة ان في زيادة الدرجات لن يؤثر في الموظفين الذين لديهم دخل اضافي من طابع المؤسسة ايها الذين ليس لديهم دخل اضافي ظري غير مهون ، يسعدون فبالقاي يرتفع ما معنوياته .

المعترض



في المثال السابق اذا تم تخصيصه مستقل ثانوي (انتقلت لوزن الشئ في صيغة لم يتم
 شفا هم بنظرة الوسيلة عند الحائنة نفسها)

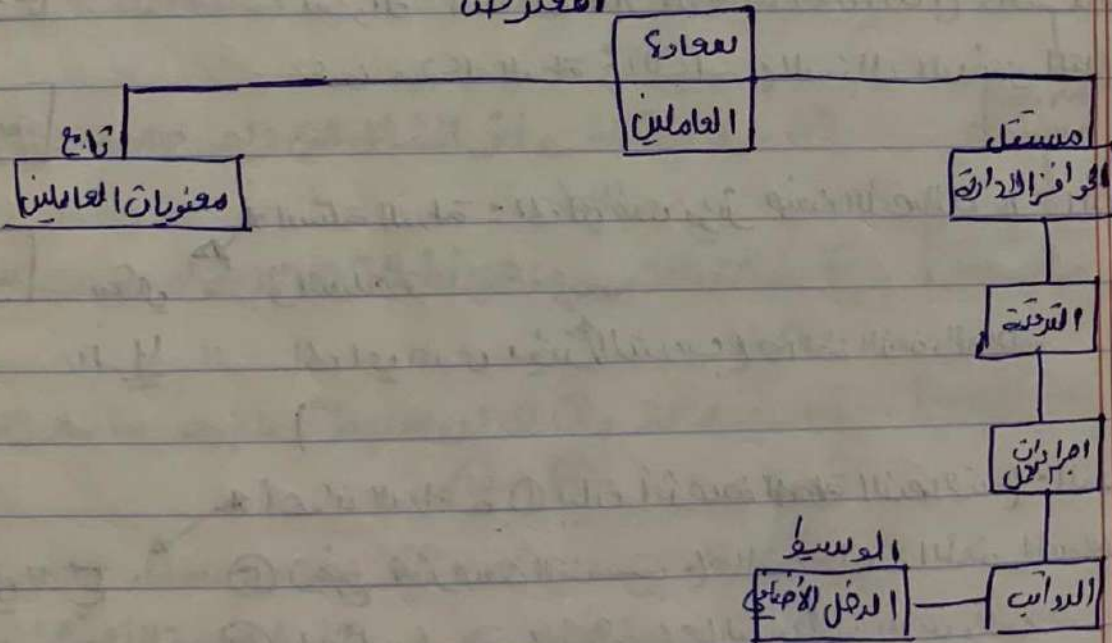


المغير الرابع من المتغيرات *

المعترض ← يكون شئ لجميع المتغيرات في حال وجوده ، هو يخرج العلاقة في حال صدقها بين المتابع
 والمستقل (النتيجة) يظهر الوقت الذي يبدأ المتغير المستقل بتأثير المتغير التابع ..

لاطهم يد شركة ان معنويات العاملين منخفضة ويعتقد بانها اذا تم تعزيز القوة المتروية واحرازه
 العمل والدراسة فان المعنويات لديهم سوف ترتفع ومع ذلك نشكك امد الدراسة ان في زيادة الدرابة
 لن يؤثر في الموظفين الذين لديهم دخل اضافي من خارج المؤسسة ايها الذين ليس لديهم دخل
 اضافي ظري غير ضبون ، يسعدون فبالقاي يرتفع ما معنوياته .

المعترض

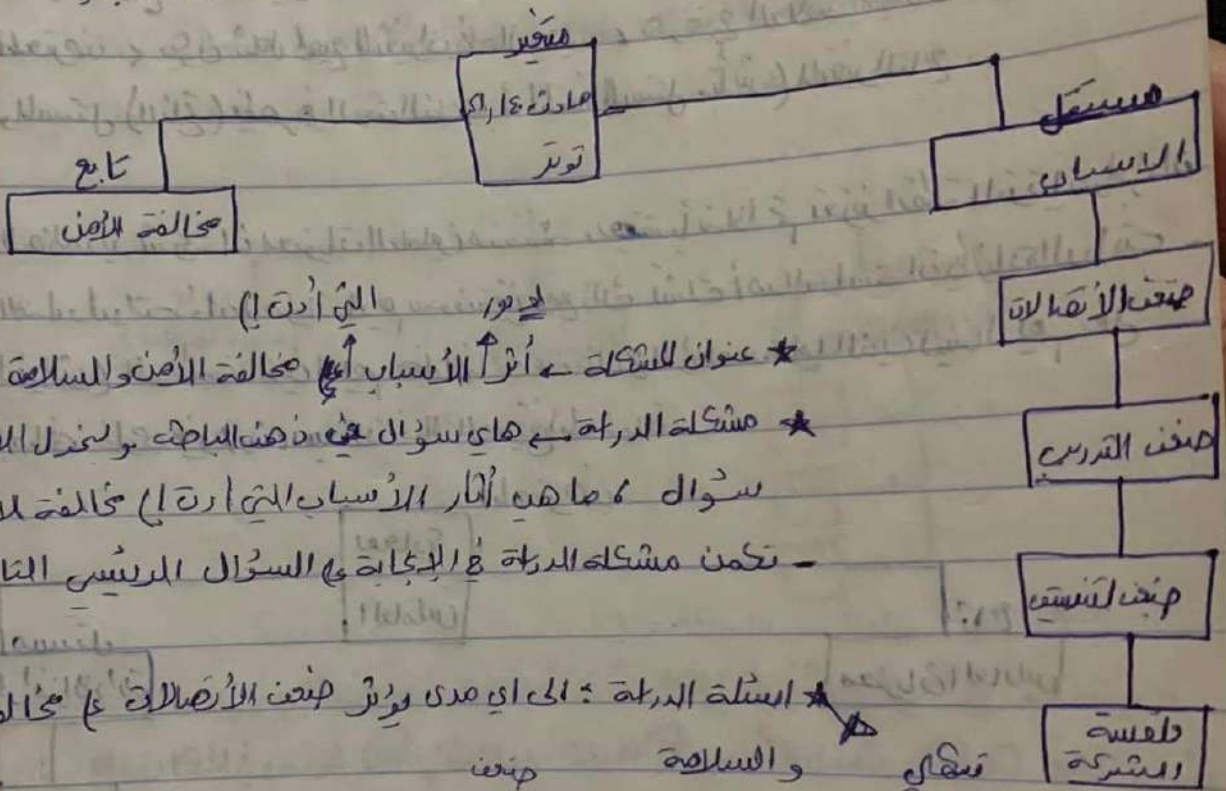


- إتهمت شركة دلتا بتهديد الأمن والسلامة حيث كانت هناك ظروف أو شبكة على لندن تصارفات حديثة وقد أدى الحادث إلى موت ٤ راكب نتيجة عدة أسباب وهي: (١) ضعف الاتصالات

(٢) // المنسية

(٣) // التدريب

(٤) فلسفة الشركة باتباعها اللامركزية



في عنوان المشكلة في أثر الأسباب أي مخالفة الأمن والسلامة

مشكلة الدرجة مع هـ أي سؤال في هذه الباطنة وبتحليل العنوان!

سؤال هـ صاهين آثار الأسباب التي ارتبعت مخالفة للأمن والسلامة

تكمين مشكلة الدرجة في الإجابة في السؤال الرئيسي التالي

أسئلة الدرجة: إلى أي مدى يؤثر ضعف الاتصالات على مخالفة الأمن

والسلامة
مجلس
إلى أي مدى يؤثر التدريب على مخالفة الأمن والسلامة

أهداف الدرجة ١ بيان أثر ضعف الاتصالات على مخالفة الأمن والسلامة

٢ توضيح أثر ضعف المنسية على مخالفة تحلمات الأمن والسلامة

٣ إظهار فلسفة الشركة على مخالفة تحلمات الأمن والسلامة

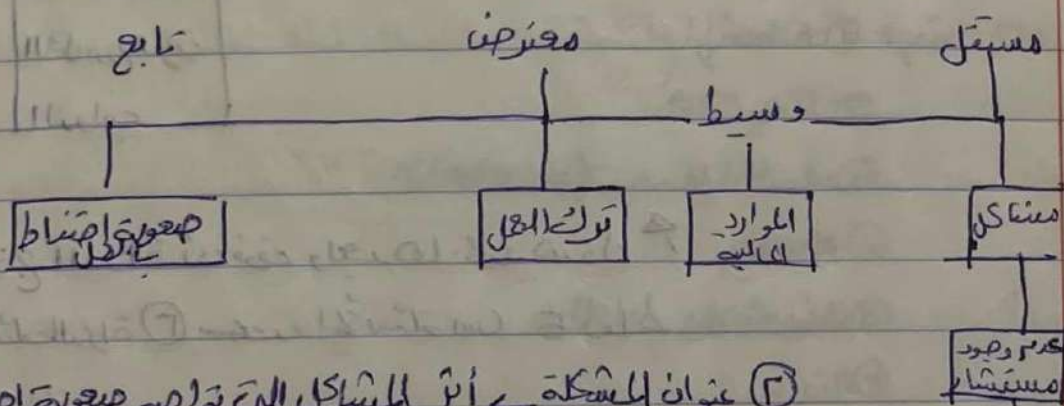
بتكميل الرجوع

بتكميل على الرجوع
فرضية الدرجة ١ يؤثر ضعف التدريب على مخالفة الأمن والسلامة بدرجة عالية

١) تؤثر صنف الأفعال على مخالفة تعليمات الأمن والسلامة بدرجة متوسطة

لقد ازدادت صعوبة إجتياز النساء للتصديات من اقلية عرقية بوليا تفهن، حيث تواجه النساء الأتليات مشاكل منها عدم وجود مستشار يرفق في مساعدتهن أيضاً عدم وجود نسبة صلاتة رسمية وكذلك نسبة للشركات ذات الجدوى وقد أدت هذه المشاكل إلى انخفاض مستوى رضاهم الوظيفي مما يدفعهن إلى ترك العمل وبالطبع فإن بعض النساء الأتليات لا يتبركن العمل من ترك العمل لأن اللاداعي لديهن موارد مالية كافية.

١) نموذج الدراسة ↓



٢) عنوان المشكلة ← أثر المشاكل التي تواجه صعوبة إجتياز النساء والعمل

٣) مشكلة البحث ← ما هي أثر المشاكل التي تواجه صعوبة إجتياز النساء بالعمل

٤) السئلة الدراسة في ١) إلى أي مدى يؤثر عدم وجود مستشار على صعوبة...
١٣ + ١٥

٥) أهداف الدراسة ← بيان مدى تأثير عدم وجود مستشار على صعوبة... ١٠٠

٦) الفرضيات ← يؤثر عدم وجود مستشار على صعوبة الإجتياز بدرجة كبيرة

هيك بيهر السؤال بالأهتان ومنوع
ترقى صارد عثمان ترقى كمر أم طرد

* المنهج الدائري

طريق الباهت سوف يعمل على ابتكائه، وهو أسلوب التفكير والعمل لتكامل والوصول للنتائج وإثباته

المشكلة، ويكون إما فرضية على الباهت على حسب نوع المشكلة له أهمية اختيار نوع

المنهج، يساعد على الموضوعية، وهو طريق التفكير، ولا يوجد خيار

أنواع المنهج: 1) التاريخي: يهتم بدراسة الظواهر التاريخية

2) الوصفية: يعمل على وصف المشكلة كما هي

3) التجريبية: يقدم على التجربة

4) إحصائية السبع، وتقييم النتائج، يساعد على التنبؤ، 5) المحيطة أي قابل للتقبل عند وقت

لاضر

تقسيم العلماء هاركن قسمه: 1) الفاصلي

2) المنهج التاريخي

3) الدراسات المسحية

4) التجريبية

5) الوصفية

6) التفريري

وجود واثبات: 1) التاريخي

2) الوصفية

3) التفريري

4) دراسة الحالة

5) الفرضيات

وتنبي: 1) التاريخي

2) التفريري

④ النقد للدرمان ← نقد فارسی/ نقد راجسی

① ویکن عن ام الباصت وما یکتب عنه شطهياً، اذا كان قریب دیرة الحی عن العوت المکتوب ما یكون
هو ضوی مثل سینیق الحزب فیح ما یوفد بأجانه المی تقض لیباب الترتوة .

② زمة الوثیقة ما یكون حال نفس فترة الحدیث یعنی الأقسام 2006 ما یوفد بأجانه 2006 بالزبط و
رضت الأصدان

③ من یصل الأمان فی هذه الفترة الا وقته صدور الحدیث یعنی المی نحو اعد الأقسام اذا كان من الأردن
منه فلسطيناً و أيضاً لازم ویكون یصین الأودی

④ لدى الارتباط الزمنی فی وقت صدور الحدیث و وقت الحدیث، كما بعدت الدرلة و كذا المصادقة

⑤ الوثائق الأصلية عن الوثائق المصورة فیمكن التلخیص فی الوثائق المصورة

★ النقد الراجسی فی نقد مکتوب المادة الدرلة، هل المؤلف نقل الحقیقة كاملة أم لا، سبب كتابة الحدیث
وهذا یوجد درمان أخرى تتفق مع الدرلة الحالية، هل كتبه بطريقة مباشرة أم لا (علیها الترتوة ادرام)

★ كتابة الترتید ویكون فی زمنی (تاریخی)

موضوعی

الزمنی ← كل وحدة زمنیة تتعلق بفترة معينة وقران زمنیة

أقلین ← حسب المناطق

موضوعی ← ضمن المواضيع

★ المنهج الترتیبی فی التشریح للطبیعی

المنهج تاریخی فی تاریخ الإنسان

مراجعة

★ العلم في عاقبة العلم، إليه نفاك وهمس، تقليدية ويعني إجادة النقطه 8، سلسلة نظريات والتصورات الذهنية متراصة نتاجه من حالة المراقبة والتحليل

★ أهداف العلم 1 الموصف

2 الكشف والتعميق العلمي
3

4 التنبؤ ما سوف يحدث مستقبلاً

5 تفسير الظاهر

6 تنمية النشاط العلمي وتقريبها

7 ضبط القوام

★ قانون العلة لكل نتيجة سبب

★ مراحل المعرفة ← (البحث العلمي) 1 تصنيفاً مرحلة الصدفة

او ليست عند المرحلة الحسية هذا هو الكون

2 المرحلة الفلسفية أو التأملية

3 المرحلة التجريبية

4 الصدفة

5 المحلولة والحظ

6 الاتقايح المسألة والتقاليد أخذها من آراء الفقهاء والرجال الدين والتارة

7 مرحلة الجدل والنكف

8 مرحلة الطريقة العلمية

تصنيف آخر وهو بشكل عام

انواع بحوث الإطارة

★ في كون الطبيعة وفي كون تصنيفية ← (مشكلة علمية)
(اجابة على سؤال في ذهن البحث / نقد المشجان وكلها بيعة)

هذا البيوت الأربعة ← نعم وتكون للصيغ والهيئة كغيرها ويستخرج نتائجها وما هو المميز
 " " الألفية ← حل المشكلة الموصولة ولا نعم
 * انواع البيوت ← استثنائي ← هدفها الوصول الى نظريات على أنها يمكن معرفة الظواهر
 استنباطية ← رصيفاً لنظريات

* حيث شرط معرفة جميع الالتهاسبب المد، والتهالكن يجب معرفتهم بالوت
 HD لا توجد علاقة (لضي)
 HI توجد علاقة (انجاء) بربلة

* **المنهج الوصفي** : هو الذي يعقد دراية الظاهرة كما هي موجودة حاليًا على أرض الواقع بهدف معرفة أسبابها وأشوارها، التغيرات، العلاقة بينهم

المحوي على ٣ أساليب : ① الأسلوب المسحي : دراية الظاهرة بشكل كامل
مثل : دراية أثر رضا طلبة بيرزيت لانضم ادرسا حالة ١٤ ٥٥٥

تكون نتائجه : ② دقيقة
المنهج ③ لا يمكن التقييم بتأثيره
* **تقسيم المنهج المسحي** : ④ عينات كبيرة وتكون على مستوى الدول ⑤ منهجية منهج الدلالة

⑥ إمكانية تكرار النتائج ⑦ على منهج المنهج

- وسهليته ⑧ دقة
- ⑨ الجهد جيد
- ⑩ تكلفة

تكون عدد المتغيرات صغيرة وقليلة

القيام بالأسلوب المسحي

* **الأسلوب الثاني** : دراية الحالة عندما وجود القدرة على جميع الأجزاء وتكون دراية الحالة طوؤد مسته ومدى قدرته العنوان

- تكون : ① أقل دقة ② تعميق في الموضوع
- ③ أقل جهد ④ تعدد المتغيرات
- ⑤ أقل تكلفة

سهليته ⑥ لا يمكن التقييم بتأثيره

⑦ فقط تكون دقيقة وإمكانية تكرار النتائج فقط في منهج الدلالة للأفراد

يضع دراية الحالة للموسم ← عندها نأخذ جرد من جميع اتحاد المنهج متلا في القيام بأبحاث على مؤسسات من رصتها أؤدة مكانه وكانه يصير عنا عينات جيرة ويصير مسحي

المصنف والعينة

اهم المراحل المحاسبية في البحث العلمي، المصنف من أهم الأجزاء القادرين على الإجابة على الأسئلة ويكون إما بأسلوب مسمي أو عينة

العينة يجب أن تكون أكثر من 1، أو لا يكون أقل لقرار إذا كان مسمي أو عينة

- 1) سرعة القرار تكون للعينة وليس مسمي
- 2) الوقت والجهد والتكلفة عند اذا مسمي أو عينة
- 3) مدى القياس بين أفراد المصنف في نفس قوى (عينة) قياس ضعيف (مسمي)

انواع العينة - الاحتمالية - أكثر مصداقية وهو نوعية يكون على مستوى المطقة والمؤسسة الاحتمالية - إمكانية الشك بالنتائج والسبب في الاحتمالية افضيتها مشروطة

- 1) اذا جمع أسماء جميع المصنف البحث (في حال عدم توفرها) بنوعى الاتصال
- 2) عدم وجود ذلك أمام المصنف البحث مثل اذا كان موجودا جرسلاع

انواع العينة الاحتمالية - الطريقة (الصدفة) - الاستنباط وهي ما اتبع للباحث بسبب الصدفة في الشك في كبر الباعث في الاختيار ودفعه لملاحظات وميزتها في السرعة في جميع البيانات

العينة الاحتمالية - تستخدم عندما وجود تعارض ولا قائمة للمصنف البحث ولكن يوجد معلومات خاصة

- 3) البركة العنقودية - تصويها عدم وجود قائمة ولا كيفية الوصول اليهم وإنما كنتواجد فيكون ناجما على تردد اقتراح الفرد الأول للشعور بالأصطنع والأضمان والمصدقية
- 4) المقصدية - بعض لا يمكن لأي شخص الاجابة عن الأسئلة العينة أيضا إلا الشخص المقصود واكثر علم ودراية وصحة بالموضوع والهدف المقصود في المعلومات

العينات الأصلية

① العينة العشوائية البسيطة

② العينة العشوائية المنتظمة \rightarrow مثلاً رقمائة تحتوي على ٣٠ طالب، بحسب كفة العينة مثلاً ٥، ١٥، ٢٥ = (عمل قرعة من ١-٦) الاختيار من المصعب وعدم تدخل الباحث في الاختيار والسبب في تقسيم المصعب لمعرفة الجداول الأولى للقرعة تتخذ في ٥ (لا تعيد تدخل من الباحث العينة)

بالبطء عدم قدر تقاضي تمانس المصعب

③ الطبيعية \rightarrow بعدم وجودها نفس، هدفها تقسيم الأجزاء

لها أكثر من أسلوبي ① القرعة من أول الأجزاء (مصعب كبير) القرعة (مصعب صغير)

④ العشوائية \rightarrow

① المجموعات المتماثلة

أدوات الدراسة

② الأستبانة ③ المقابلة ④ الملاحظة ⑤ تتبع الأثر ⑥ طريقة مجموعات التركيز

وتستخدم هذه صمغ المعلومات الأولية التي يمكن متوفرة قبل إجراء الدراسة

① مجموعات التركيز \rightarrow تعتبر استقصائية هذا لا ١٢-١٠ فمفهومه يتكلم بوجود شخصاً من

بإلهم ولا يرددهم ملاحظة توصيل للعلماء أو كان أحد الأقران مشكلة مثل أنه يرددهم

وهي

تتميز هذا النوع في سرعة الحصول على المعلومات ووقت أقل وهو أقل

سليماً في الامتحان تعميمه وصحة تقم لأنهم تكون ١/١٥

② تتبع الأثر \rightarrow لاتباع الأتصل بالعصر البشري وتستخدم على جميع المعلومات وهي للصور المتحركة

أكثر من العصر البشري

③ الأستبانة \rightarrow في يكون من ١٣ أجزاء، وإلا صيغة العلف (تقسم الباحث عن طريق الطالب

اسم المكتوب أساساً بيانات الميوسين (نفسه، هو هل علي، خيرة طابان الكتابة) المتكلم الكيد وتكون

على عدد الأسئلة الجواب

مثال في أثر الحوافز الإدارية على اداء العاملين في وزارة الاقتصاد / الوزارة الفلسطينية

★ المصنع ↓

يتكون مصنع الدراسة من كافة العاملين في وزارة الاقتصاد

// // // // // // في الوزارات الفلسطينية البالغ عددهم 22 وزارة

★ العينة ↓

نظراً لصعوبة ايجاد الدلالة هسكية على كافة العاملين في وزارة الاقتصاد وسوف نقصد الدلالة

عند نسبة 1,10٪ من مصنع العاملين وسوف يتم اتقائه من خلال العينة الميسرة

نظراً لصعوبة ايجاد الدلالة التسمية على كافة العاملين في الوزارات وسوف نقوم بالبحث على العينة

من خلال اختيار 3 وزارات لاجراء الدلالة من خلال العينة الميسرة

واما فيما يتعلق بالعاملين للوزارة التي تم اختيارها

المقابلات في تنفيذ عن الاستبانة في التحقق في المعلومات والبيانات ولا تكون سطحية مثل

الاستبانة محدثة تكون بسيطة او التكرارية (متتالية) في تبادل صخراحي بينهم) وعند ما تكون مجردة

العينة كبيرة وتكون نسبة القبول منخفضة وذلك لزيادة الدقة الالكترونية ترتبط مع حوافز مالية

ايمن صلاح محمد الاميلان

امكانية مقابلات ان ننهي من قبل المحور هو مستطيع التمثل من المعلومات العدة ل المعلومات

الخاصة (اجابية)

١٤) جميعاً المبالغة في صيغة ذاتاً وتستعمل عند قيامه في القدر ~~من~~ تستخدم أكثر في الشركات الصناعية والعنصرية

★ الأستينارة

الجملة	المعنى		
	مؤيد	مؤيد	مؤيد
الترقية / ما هاتر الترقية			
بفضلان يكون صيغة الأستينارة لكل الأستينارة نفس الأشي			
بدون إجابة			

١٥) فقران يعظم فانكون طولية والمعايير ١٥ مفسرة

١٦) يمنع الأندواجية في يعين كل سؤال عن أمر واحد معين

مثل سؤال في فقر الفزارية هو أفز هانية وهو قوله في ازواجية

١٧) ممنوع بدائتها سؤال أي هذا لك بل تكون يوجد / يتم تعمل

١٨) العواطف لا يمكن تكوين الفقرات في المعالجة للوصف للإجابة معينة

١٩) تحديد المعاني أي أبرز معان التثبيت

٢٠) أن تكون متضمنة

٢١) الأستينارة عن المصطلحات الغامضة وطلب مرادف للكلمات

والمصطلحات الصعبة وفي حال عدم وجود مرادفات يعتمد على الأستينارة

بتم الفراد عن المعاد في الأهداف والأهمية فيه ولا يوجد توثيق

★ للطلوب الميسر في التصحيح، العينة، الأنون