



القيمة الجمالية

الشرفات و الأروقة

2 يوجد شرفة جنوبية مستطيلة الشكل محاطة بحديد للحماية وتشكل مدخل المبنى الرئيسي وهي مرتفعة عن الأرض بثلاث درجات.

الفتحات

2 - الفتحات كبيرة وكثيرة وموزعة بشكل متماثل تقريباً على الواجهات الأربع. كما أنها متساوية المساحة في جميع الواجهات.
- شكلها يتنوع بين مستطيلة الشكل وأخرى ذات أقواس نصف دائرية.
- الأبواب في المبنى يعلوها أقواس نصف دائرية / ساقوف مفتوح.
- فتحات الواجهة الجنوبية محاطة من الأعلى والأسفل ببروز حجرية (حجر ملطش) تختلف في النوع عن الحجارة الأخرى المكونة للواجهة نفسها.
- فتحات الواجهة الغربية محاطة من الأعلى فقط ببروز حجرية

الواجهات

2 - الواجهات كبيرة وتتماشى مع الطبوغرافية حيث يظهر طابق التسوية فقط في الواجهة الغربية.
- واجهات المبنى فقدت شيئاً من جمالها بسبب كثرة الأسلاك والتمديدات.
- يحيط بالواجهة الجنوبية بروز من الحجر (حجر ملطش) يبرز عن المبنى 2 سم.

تفاصيل حجرية

2 يوجد عمودان حجرين على أطراف الشرفة الجنوبية. وهي أعمدة دائرية ذات قواعد مربعة وتنتهي بتاج عليه نقوش حجرية.

المدخل

2 يوجد مدخلان للمنزل. مدخل جنوبي عبر شرفة المنزل يؤدي الى فراغ الطعام. و الأخر شمالي يفتح مباشرة على الفراغات الخصوصية في البيت.

الأسطح والأسقف

1 - سقف البيت مستوي و السطح مغطى بالقرميد.

الأرض المحيطة

2 يحيط بالمبنى حديقة خضراء تعزله عن البيئة المحيطة خاصة من الجهة الشرقية. بينما يشرف من الغرب على أرض مفتوحة.

أعمال الحديد

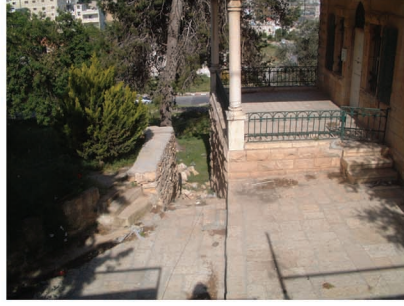
1 يحتوي المبنى على حمايات لجميع الشبابيك ودرابزينات ذات تصميم تقليدي وبسيط.

المعدل

2

القيمة التاريخية

بحسب رواية السيدة ليلي خوري. المستأجرة السابقة للبيت. يرجع تاريخ البناء الى العشرينات من القرن الماضي.
سكن البيت عدة عائلات: بيت السخلة. عائلة ابو نحلة ما بين الخمسينيات و الستينيات.
عائلة طنوس. عائلة فاشة. ثم عائلة خوري عام 1966 حتى العام الماضي.



1

القيمة الإجتماعية

المبنى يحمل قيمة اجتماعية عالية في المدينة، معروف من أهل البلد على أساس انه مبنى جميل و جذاب، و معلم معماري كان مقصدا للزائرين في الفترة عندما كان الاعتماد على التنقل على الأقدام، و قبل ان يحول الشارع الرئيسي المؤدي للمبنى الى شارع تجاري.

الأصالة

3

- يتمتع المبنى بأصالة حيث لم يتغير شيء من معالنه .

3

-لا يزال المبنى يحتفظ بطابعه السكني، رغم اضطرار اخر المستأجرين للخروج منه في العام الماضي، لأن صاحب البيت باعه لتاجر والذي بدوره عرضه للهدم.

2

- يحتفظ بمعظم الأبواب والشبابيك وأعمال الحديد (أباجورات بدفات) و الحمايات بحالة جيدة ولا تزال أصلية و كانت جرى عليها أعمال الصيانة بشكل مستمر.

3

المعدل

- أصالة التكوين

- أصالة الوظيفة

- أصالة التفاصيل

الندرة والتميز

2

• الشرفة تحتل نصف الواجهة الجنوبية .
- المدخل الرئيسي للمبنى يتوسط الشرفة.
- الشرفة مغطاة ببلاط مميز.

1

يوجد فتحات مستطيلة واخرى مستطيلة بأقواس نصف دائرية، وهناك تماثل في توزيع الفتحات على الواجهة.

2

الاعمدة على الشرفة ذات نسب وشكل مميز للواجهة الرئيسية.

2

حجم التكوين كبير نسبياً.

1

سقف مستو و سطح قرميدي مائل.

2

المعدل

- الشرفات والأروقة

- الفتحات

- تفاصيل حجرية

- التكوين

- النظام الانشائي

2

القيمة الحسية للمشهد المحيط

البيئة المحيطة تبرز جمال المبنى من جانب ولكنها تعطيه جواً من العزلة والاستقلالية في نفس الوقت.

2

مدى تعرض المبنى للأخطار

نظراً لوقوع المبنى في المنطقة الانتقالية بين التجاري والسكني فهو معرض لخطر الهدم، أو في حال تم البناء على الأرض المجاورة فسيصبح المبنى غير مرئي من قبل العامة على الإطلاق.



1 مدى تمثيل المبنى لطراز معماري أو حياتي

يمثل المبنى نمط حياة غير تقليدي، و يعبر عن مستوى معيشة فوق المتوسط..

المجموع 15/20

المعدل الكلي 75%