

التقييمات القطاعية

تم دراسة العديد من القطاعات الموجودة في منطقة الدراسة و هي : السكان و الديموغرافية، الإسكان ، البنية التحتية ، الخدمات و المرافق المجتمعية ، الاقتصاد المحلي و الموارد الطبيعية و الموروث الثقافي، لتحديد و إمكانات و مشكلات منطقة الدراسة من أكثر من ناحية و العمل على تطويرها و نموها في المستقبل و عمل توقعات مستقبلية بناءً على المعلومات التي من الماضي و الحاضر كذلك .

2.1. السكان و الديموغرافية:

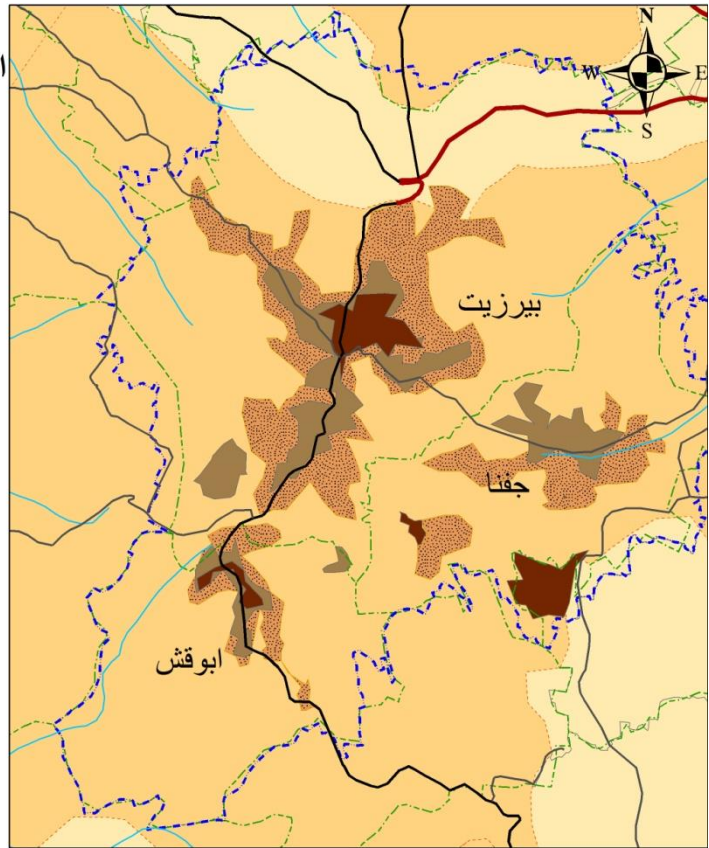
تهدف دراسة الديموغرافية في عملية التخطيط إلى معرفة أعداد السكان و التركيب السكاني لمنطقة الدراسة و معرفة الفئات العمرية و الكثافة السكانية الحالية و المتوقعة في المستقبل (2030 مثلاً) في كل منطقة من منطقة الدراسة.

و كذلك تهدف دراسة و تحليل المنطقة إلى معرفة عدد الوحدات السكنية الحالية و توقع الوحدات الإضافية اللازمة بالنسبة لزيادة عدد السكان الحاصل في منطقة الدراسة.

خريطة(1): النمو والكثافة السكانية في منطقة التخطيط

النمو والكثافة السكانية في منطقة التخطيط

- مفتاح الخريطة
- أقليمي
 - رئيسي
 - محلي
 - الادوية
 - حدود منطقة التخطيط
 - حدود ادارية
 - منطقة سكانية مرتفعة الكثافة
 - مناطق سكانية متوسطة الكثافة
 - منطقة سكانية منخفضة الكثافة
 - حدود الصلاحيات رلفلسطينية

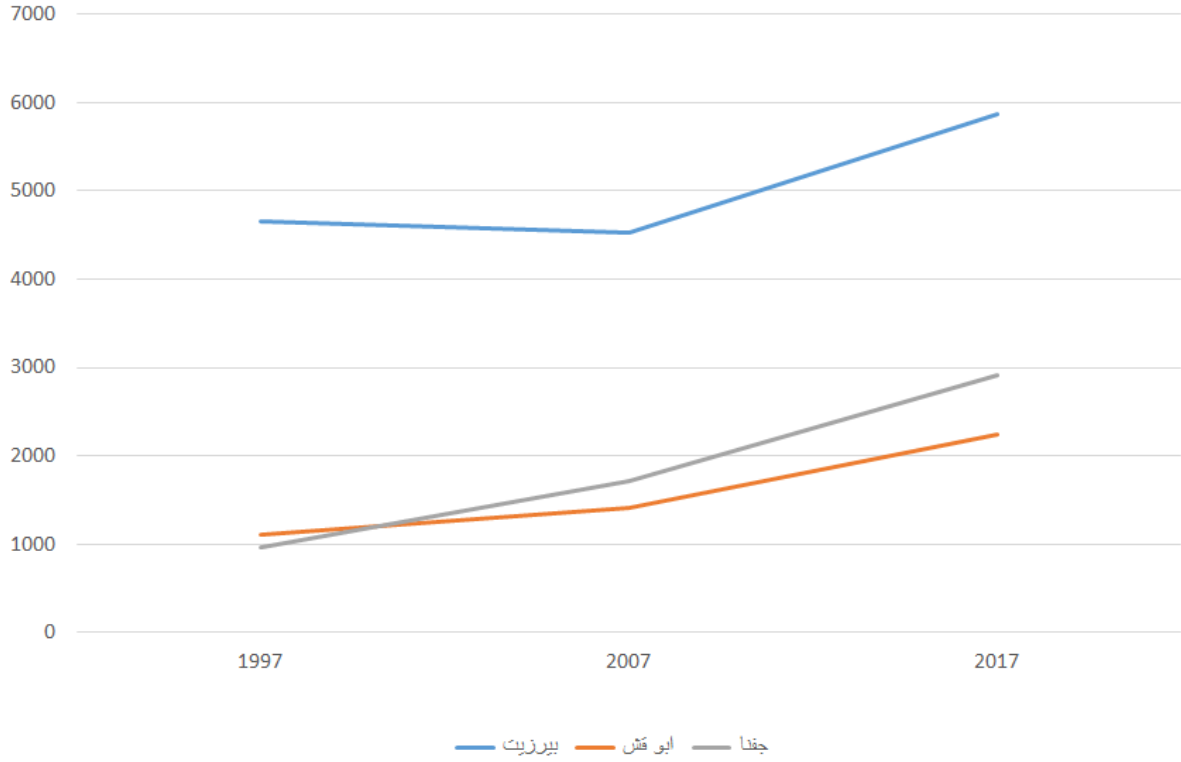


1:35,000

0 0.5 1 2 Kilometers

2.1.1. التعداد السكاني:

الشكل (1) يوضح النمو السكاني على مر السنين في منطقة الدراسة (بيرزيت /جفنا/أبو فش)



الشكل(1):النمو السكاني على مر السنين, (جهاز الاحصاء المركزي الفلسطيني ، 2017)

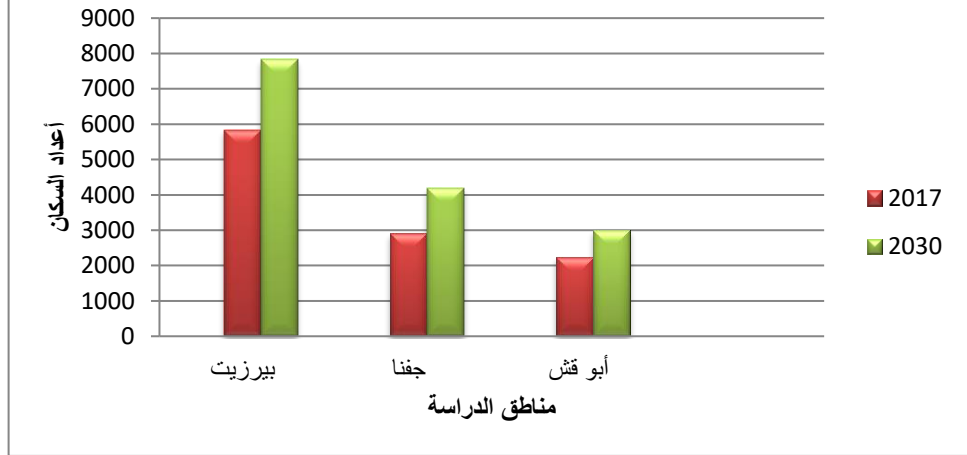
و بناءً على المعلومات المأخوذة من جهاز الإحصاء المركزي الفلسطيني الجدول(1) يوضح التعداد السكاني لعام 2017 و بناءً على هذه المعلومة تم حساب التعداد السكاني المتوقع لعام 2030 بناءً على معادلات حسابية

المنطقة	التعداد السكاني لعام 2017	التعداد السكاني لعام 2030
بيرزيت	5842	7840
جفنا	2901	4189
أبو قش	2223	3009

الجدول(1): التعداد السكاني لمنطقة الدراسة لعامي 2017، 2030، (جهاز الإحصاء المركزي الفلسطيني)، (دراسات الطلاب ، 2020)

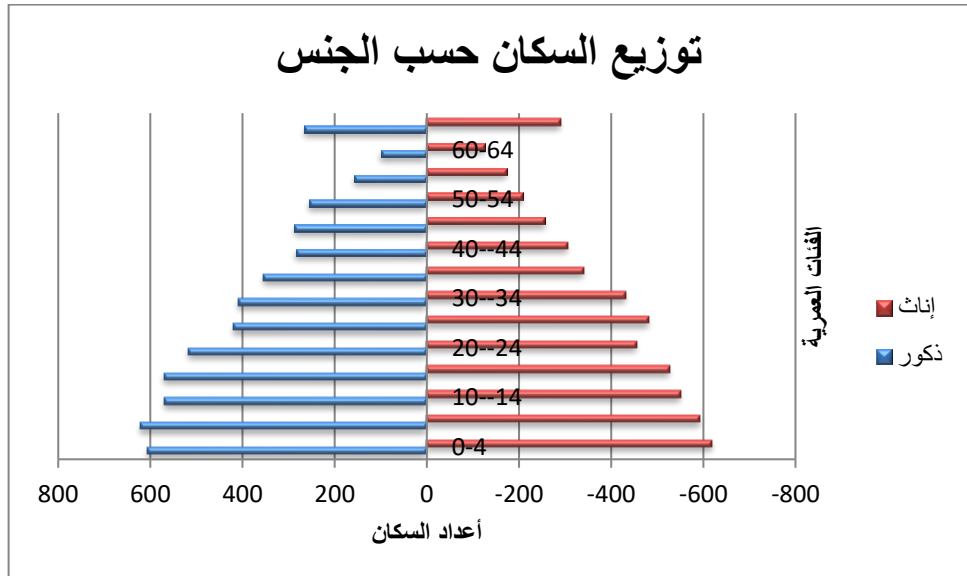
و بناءً على الجدول أعلاه الشكل (2) توضح رسم بياني للمعلومات :

التعداد السكاني الحالي و المتوقع لعامي 2017، 2030



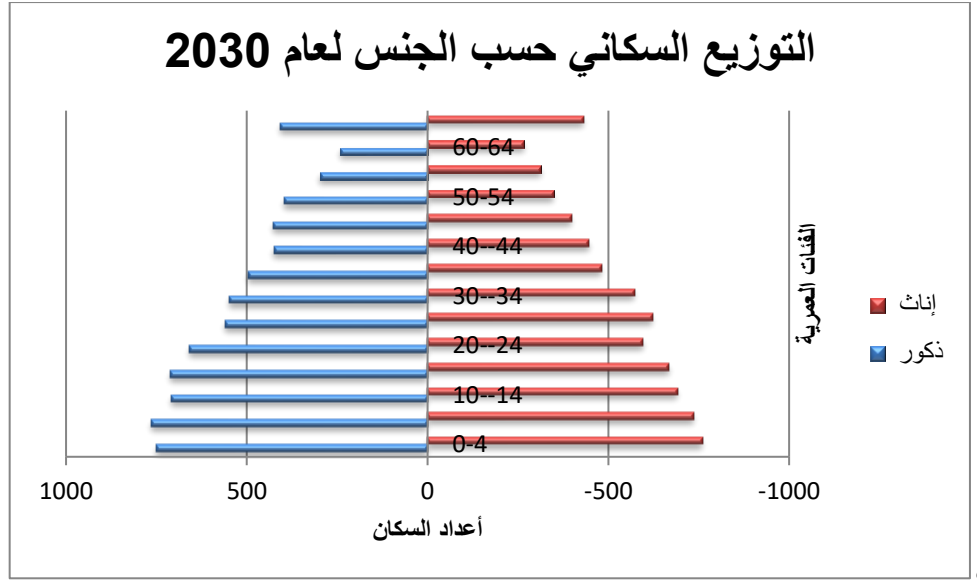
2.1.2. توزيع السكان حسب الجنس:

تتغير نسبة توزيع السكان وخاصة حسب الجنس والفئات العمرية بالغالب ، و بناءً على معلومات من جهاز الإحصاء المركزي لعام 2017 فإن التوزيع السكاني للسكان حسب الجنس في منطقة الدراسة و حسب الفئات العمرية المختلفة كما هو موضح بالشكل (3)



الشكل (3): هرم سكاني لتوزيع السكان حسب الجنس لعام 2017 ، جهاز الإحصاء المركزي (2017) ،

و استناداً على المعلومات اعلاه عن توزيع السكان حسب الجنس لعام 2017 تم حساب توزيع السكان المتوقع لعام 2030 حسب الجنس و الشكل (4) يوضح ذلك :



الشكل(4):التوزيع السكاني المتوقع حسب الجنس لعام 2030, (الطلاب، 2020)

و أيضا يمكن تقسيم السكان و توزيعهم حسب الجنس بالنسبة للحالة التعليمية في بيرزيت و جفنا و أبو قش كما هو موضح بالجدول (2)،(3)،(4) على الترتيب

الجنس	أمي	يعرف القراءة و الكتابة	ابتدائي	إعدادي	ثانوي	دبلوم	بكالوريوس	المجموع
ذكر	14	223	353	510	442	131	367	2199
أنثى	48	206	259	429	413	216	531	2244
المجموع	62	429	612	939	855	347	898	4443

الجدول(2):توزيع السكان حسب الجنس بالنسبة للحالة التعليمية في بلدة بيرزيت ، (جهاز الإحصاء المركزي الفلسطيني)

الجنس	أمي	يعرف القراءة و الكتابة	ابتدائي	إعدادي	ثانوي	دبلوم	بكالوريوس	المجموع
ذكر	10	82	202	377	206	63	123	2238
أنثى	23	80	161	283	222	116	201	1117
المجموع	33	162	363	660	428	179	324	2238

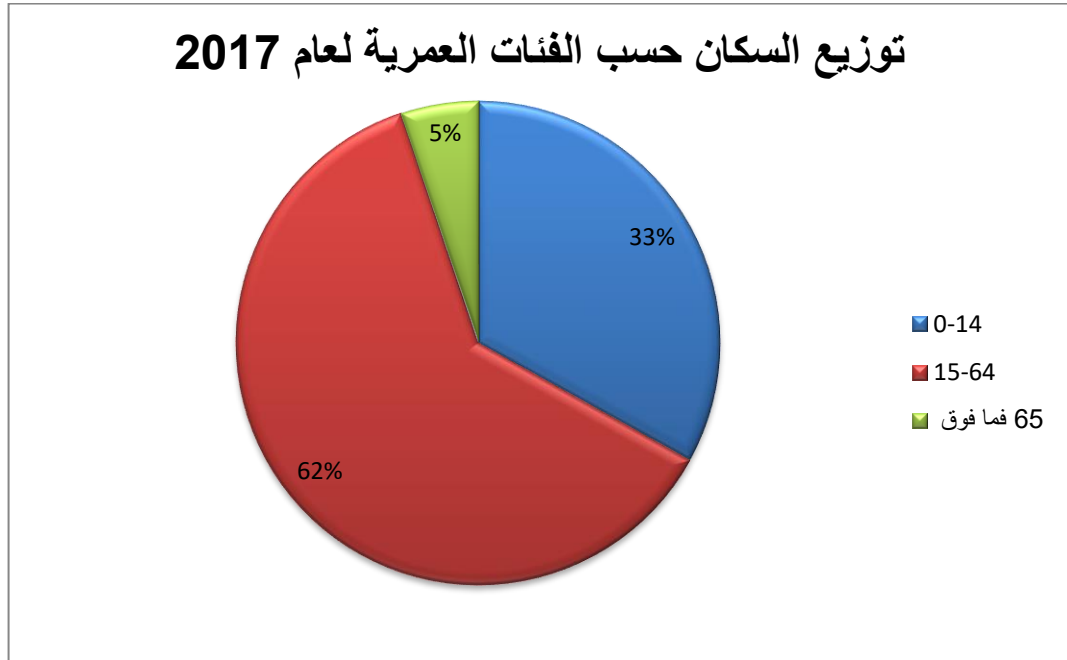
الجدول(3): توزيع السكان حسب الجنس بالنسبة للحالة التعليمية في قرية جفنا ، (جهاز الإحصاء المركزي الفلسطيني).

الجنس	أمي	يعرف القراءة و الكتابة	ابتدائي	إعدادي	ثانوي	دبلوم	بكالوريوس	المجموع
ذكر	7	61	125	241	199	42	156	852
أنثى	32	78	125	192	182	71	172	875
المجموع	39	139	250	406	381	113	328	1727

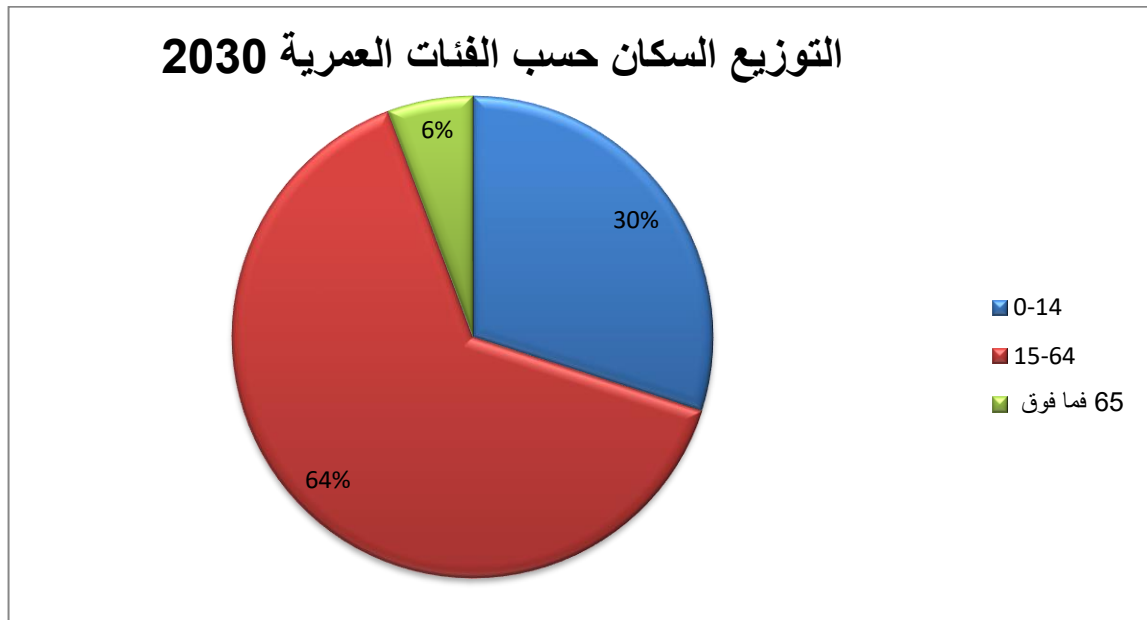
الجدول(4): توزيع السكان حسب الجنس بالنسبة للحالة التعليمية في منطقة أبو قش، (جهاز الإحصاء المركزي الفلسطيني)

2.1.3. الفئات العمرية:

إن توزيع الفئات العمرية في منطقة الدراسة تتفاوت بين فئة عمرية و أخرى إذ نرى أن أكبر نسبة موجودة في منطقة الدراسة لعام 2017 ، هي فئة الشباب من 15-64 عاماً إذ كانت تحتل نسبة 61.8% و يأتي بعدها فئة الأطفال (0-14) عاماً بنسبة 33.1% و الفئة التي تحتل المركز الأخير هي فئة كبار السن بنسبة 5.2% و هذه النسب بناءً على حسابات الطلاب من أعداد السكان في منطقة الدراسة .
والشكل (5): يوضح توزيع الفئات العمرية في منطقة الدراسة لعام 2017، (الطلاب، توزيع السكان حسب الفئات العمرية ، 2020)



و بناءً على هذه المعلومات تم حساب توزيع الفئات العمرية المتوقع في منطقة الدراسة لعام 2030 كما هو موضح في الشكل (6) ، (الطلاب، توزيع السكان حسب الفئات العمرية ، 2020).



الشكل (6): توزيع السكان المتوقع لعام 2030 حسب الفئات العمرية لمنطقة الدراسة ، (الطلاب، توزيع السكان حسب الفئات العمرية ، 2020)

2.1.4. الهجرة :

إن تغير التعداد السكاني و الكثافة السكانية لا يعتمد فقط على الزيادة الطبيعية في عدد المواليد و الوفيات و إنما هناك عامل رئيسي يلعب دورا كبيرا في ذلك و هو الهجرة من و إلى منطقة الدراسة ،

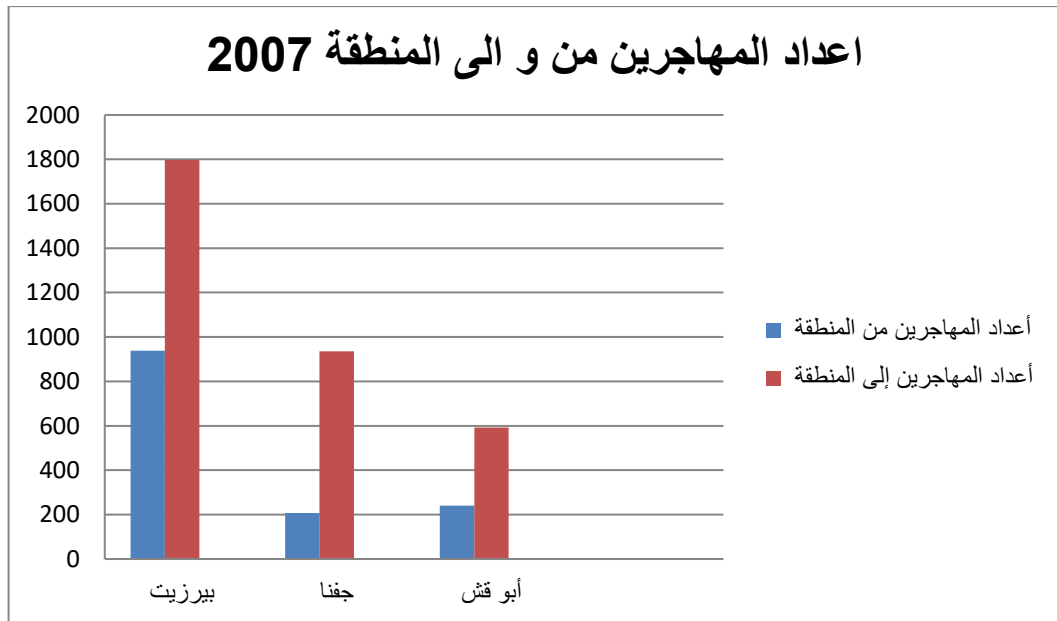
و كما نلاحظ أن بلدة بيرزيت هي البارزة من ناحية الهجرة اليها و ذلك بسبب وجود جامعة بيرزيت فكما نلاحظ أن معظم سكان بيرزيت هم من طلاب الجامعة القادمين من مدن و قرى بعيدة للدراسة و العمل في المناطق المجاورة كذلك.

و الجدول (5) يوضح الهجرة من منطقة الدراسة و إليها ، (بحوثات سابقة).

المنطقة	أعداد المهاجرين من المنطقة	أعداد المهاجرين إلى المنطقة
بيرزيت	939	1798
جفنا	207	935
أبو قش	240	592

الجدول(5): أعداد المهاجرين من و إلى منطقة الدراسة ، (بحوثات سابقة)

و بناءً على المعلومات أعلاه الشكل (7) يوضح أعداد المهاجرين من المنطقة و إلى المنطقة:



الشكل(7): أعداد المهاجرين من و إلى منطقة الدراسة لعام 2007 ، (بحوثات سابقة).

2.1.5. الوحدات السكنية:

الجدول (6): يوضح ويظهر الوحدات السكنية لعام 2017 للتجمعات على اعتبار ان معدل العائلة الفلسطينية الواحدة هو 5 أشخاص و بناءً على هذه المعلومات تم حساب الوحدات السكنية المتوقع الحاجة إليها بحلول عام 2030.

المنطقة	عدد السكان عام 2017	الوحدات السكنية عام 2017	عدد السكان المتوقع *2030	الوحدات السكنية الإضافية المتوقعة *2030
بيرزيت	5842	661	7840	949
جفنا	2901	377	4189	507
أبو قش	2223	269	3009	364

الجدول (6): يوضح اعداد السكان و الوحدات السكنية لعام 2017 و المتوقع لعام 2030، (جهاز الإحصاء المركزي الفلسطيني)

* (الطلاب، التعداد السكاني المتوقع لعام 2030).

2.1.6. الفرص و التحديات :

- الفرص و الاحتياجات : كما لاحظنا سابقا أن نسبة فئة الشباب هي الفئة الأعلى في منطقة الدراسة و بالتالي هذه الفئة هي فئة منتجة و تعتبر فرصة لبناء الاقتصاد مستقبلا في هذه المنطقة و حولها كذلك و نحتاج إلى مرافق صحية إضافية لكبار السن الموجودين في منطقة الدراسة للتسهيل عليهم في عملية التنقل.

- التحديات : تتمثل في أن نسبة الهجرة إلى منطقة الدراسة عالية نسبة بالمقارنة مع الهجرة منها و هذا يؤدي إلى زيادة عدد السكان في المنطقة ، و كون المنطقة هي منطقة جذب للسكان نظرا لعدة اسباب منها : انها قريبة على مدينة رام الله و التي تعتبر قلب الاقتصاد و العمل فيها و أيضا سبب لآخر أنه يوجد جامعة بيرزيت العريقة في المنطقة و هذا سبب رئيسي كذلك و هذه المساحات غالبا لا تستوعب هذا الكم من التدفق السكاني الذي يحصل.

2.1.7. الانعكاسات المكانية :

كما ذكرنا سابقا فإن دراسة الديموغرافية مهمة لعملية التخطيط لمنطقة الدراسة و لها اثر على قرار التوسعة العمرانية و الانتشار ، و بعد دراسة المنطقة فإنه تبين و بناء على المعلومات أن المناطق التي يمكن التوسع فيها سكانيا مستقبلا هي المناطق ذات الكثافة السكانية الأقل و يمكن أن نرى ذلك في قرية أبو قش بشكل كبير و ربما جفنا قليلا.

2.2. الإسكان :

يهدف هذا القطاع إلى دراسة و عمل مسح حول الإسكان ، يساعدنا على تقييم و توقع المساكن في المستقبل على سبيل المثال . و سوف يوفر لنا هذا المسح خلفية عامة عن أنماط و أنواع المناطق السكنية في منطقة التخطيط.

2.2.1. مساحة المناطق المبنية و عدد المنشآت و الوحدات السكنية :

يوضح الجدول (7) المساحة الكلية لكل منطقة من منطقة الدراسة و مساحة المنطقة المبنية ، كذلك، بالإضافة إلى عدد المنشآت و المباني و المساكن و أخيرا الوحدات السكنية لعام 2017.

و نلاحظ أن عدد المساكن هي الغالبة في كل قرية من منطقة الدراسة.

المنطقة	المساحة الكلية (دونم)	مساحة المنطقة المبنية (دونم)	عدد المنشآت	عدد المباني	عدد المساكن	عدد الوحدات السكنية
بيرزيت	19081	1281	363	1108	3048	1138
جفنا	4900	464	89	595	1277	121
أبو قش	5268	578	86	443	698	426

الجدول (7): يوضح المساحة الكلية و المنطقة المبنية لكل منطقة و عدد المنشآت و المباني و المساكن و الوحدات السكنية لعام 2017، (جهاز الإحصاء المركزي الفلسطيني، 2017)، (google)

2.2.2. أنماط و أنواع السكن السائدة للمباني المستخدمة :

هناك العديد من أنواع المساكن و أنماطها في منطقة الدراسة إذ نجد أن نوع السكن السائد في منطقة الدراسة هو الشقق السكنية و خاصة في بلدة بيرزيت و ذلك بسبب وجود جامعة بيرزيت فهناك الكثير من الطلاب الذي يطالبون بوجود شقق سكنية للعيش فيها و هذا بالتأكيد يؤثر أيضا على الاقتصاد.

و نلاحظ كذلك أن أعداد الفلل في أبو قش هو أكثر من جفنا و بيرزيت.

المنطقة	فيلا	بيت مستقل	شقة	غرفة مستقلة	خيمة/بركس و الخ...	غير مبين	المجموع
بيرزيت	33	481	863	0	9	3	1389
جفنا	26	282	319	0	10	9	646
أبو قش	57	78	323	0	4	1	463

الجدول(8): يوضح أنماط السكن السائدة و الموجودة في منطقة الدراسة لعام 2017 ، (جداول نهائية رام الله 2017) ،

و كذلك ليست كل المباني المبنية هي مباني مسكونة و بالتالي يوجد مباني مهجورة و خالية و مغلقة و كذلك تحت التشطيب و هذا ما يوضحه الجدول (9):

المنطقة	مهجور	خالي	مغلق	تحت التشطيب	المجموع
بيرزيت	37	43	40	15	135
جفنا	7	14	32	31	84
أبو قش	7	4	20	14	45

الجدول(9): أنواع الاسكان غير المسكون فيها لعام 2017 ، (جداول نهائية رام الله ، 2017)

2.2.3. المشكلات و الإمكانيات و الأهداف التخطيطية :

المشكلات :

- عدم توافر بنية تحتية كاملة، فمثلا لا يوجد شبكة صرف صحي.
- تقلص مساحة المناطق المفتوحة بسبب زيادة العمران العشوائي.
- وجود المباني المهجورة و غير المستخدمة في منطقة الدراسة.

الإمكانيات :

- وجود مشاريع إسكان كبيرة موجودة في منطقة التخطيط و في المناطق المحيطة و خاصة في الشارع الواصل إلى أبو قش و مناطق مختلفة في بيرزيت.
- وجود الطلب على السكنات في المنطقة من قبل طلاب و الموظفين فيها و هذا ما نراه في بيرزيت خاصة .

الأهداف التخطيطية:

- إيقاف الزحف العمراني و العشوائي و البدء بدراسة التوسع المستقبلي في كل منطقة من مناطق الدراسة .



الصورة(3):منطقة ذات كثافة سكنية منخفضة في جفنا , (google images)



الصورة(2):منطقة ذات كثافة سكنية متوسطة في جفنا , (google images).



الصورة(1):منطقة ذات كثافة سكنية مرتفعة في جفنا , (google images)



الصورة(6):منطقة ذات كثافة سكنية منخفضة في بيرزيت , (google images)



الصورة(5):منطقة ذات كثافة سكنية متوسطة في بيرزيت , (google images)

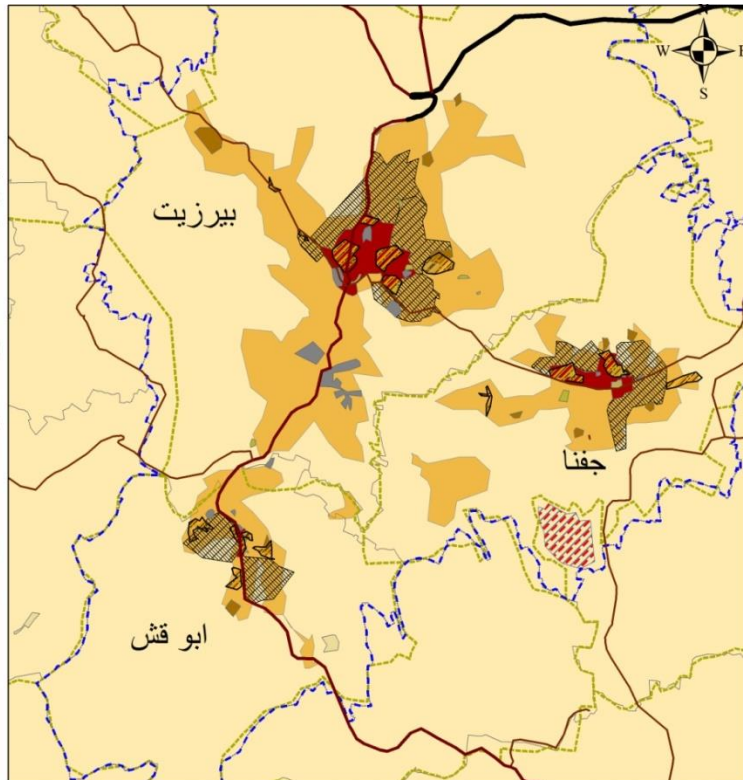


الصورة(4):منطقة ذات كثافة سكنية مرتفعة في بيرزيت , (google images)

و الخارطة (2): توضح الاسكان في منطقة الدراسة , (جيومولج)

الاسكان في منطقة التخطيط

- مفتاح الخريطة**
- القليمي
 - رئيسي
 - محلي
 - حدود منطقة التخطيط
 - حدود ادارية
 - النوع المناطق السكنية**
 - تجمعات سكنية كبيرة
 - سكن عام
 - سكن مغتربين موسمي
 - مخيم اللاجئين
 - الايضاح, المشاكل و الامكانيات**
 - مناطق ذات ميثاق متدهورة
 - مناطق ذات خدمات اساسية غير كافية
 - الانعكاسات و التأثيرات المكاتبية**
 - مناطق سكنية بحاجة الى تحسين واعادة تأهيل
 - مناطق سكنية لديها امكانية محدودة للاستيعاب و البناء الاضافي
 - مناطق سكنية لديها امكانية كبيرة للاستيعاب و البناء الاضافي
 - حدود المناطق المبنية
 - حدود اراضي التجمعات

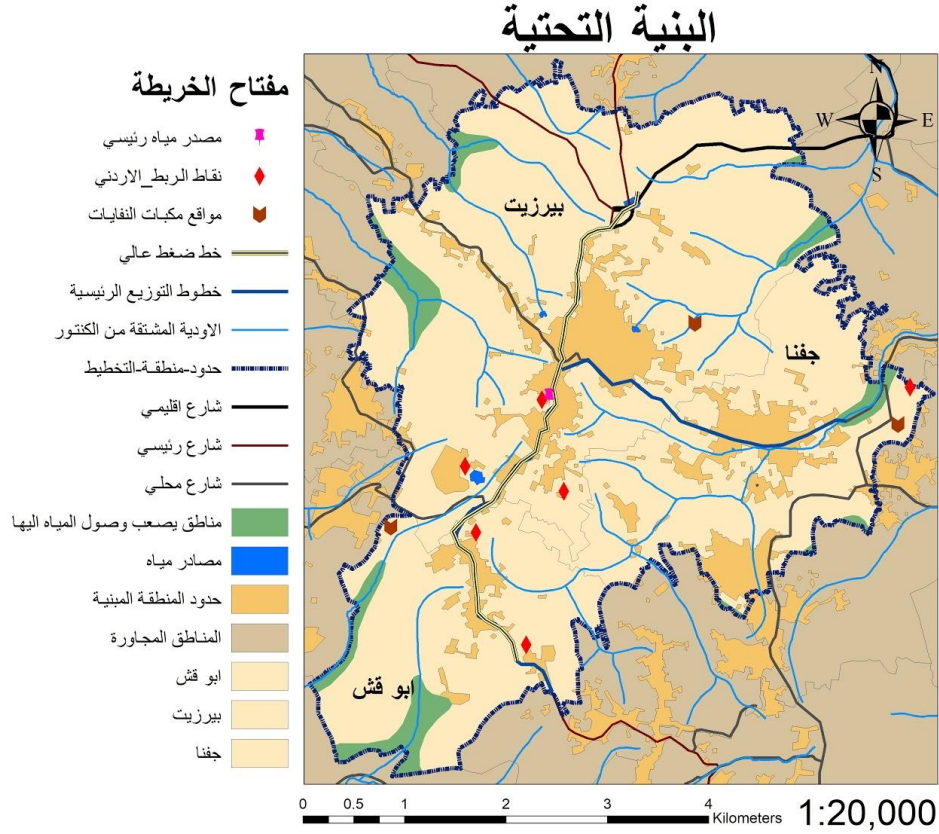


1:30,000

0 0.5 1 2 Kilometers

2.3. البنية التحتية:

في هذا القطاع سوف ندرس عدد من الخدمات المختصة بالبنية و هي شبكات المياه و الصرف الصحي ،امدادات الطاقة و الاتصالات و اخيرا النفايات الصلبة .



خريطة (3): تزويد المياه والكهرباء ومصادر الطاقة

2.3.1. التزويد بالمياه:

تستخدم مصلحة المياه في رام الله وقرها أنابيب فولاذية مجلفنة تتراوح أقطارها من $4/3$ – 2 بوصة تستخدم أيضا أنابيب تتراوح أقطارها من 3- 24 بوصة، مبطنة من الداخل بالإسمنت ومغلقة من الخارج بثلاث طبقات من الأبيوكسي والمادة اللاصقة والبولي إيثيلين لحفظها من التآكل ولزيادة عمرها.

تتبع المصلحة في شبكتها نظام الدوائر المغلقة لتوصيل المياه الى مشتركها في المدن والقرى. (مصلحة المياه الفلسطينية ، 2018)

و كذلك يوجد خط مياه ناقل من مركز مدينة رام الله (شارع الإرسال) إلى (مفرق جامعة بيرزيت) مرورا بقريتي سردا وأبو قش، ويتضمن المشروع على طول مساره تمديد خط مياه بقطر 10 إنش وطول 4.85 كيلومتر، وخط مياه بقطر 12 إنش وطول 2.25 كيلومتر. ، (مصلحة مياه محافظة القدس ، 2019)

المنطقة	شبكة مياه عامة متصلة بالمسكن	بئر ارتوازي محمي/ينبوع محمي/ تجمع الأمطار	بئر ارتوازي غير محمي /ينبوع غير محمي /صهريج/تنك/ عربة تجر صهريج صغير ، اخرة	غير مبين	المجموع
ببرزيت	1176	202	8	3	1389
جفنا	507	127	3	9	646
أبو قش	354	99	9	1	463

الجدول(10): اتصال المباني بالبنية التحتية(الكهرباء)، (جدول نهائية رام الله ، 2017).

2.3.1.1. الامكانات و المشكلات و الاحتياجات :

المنطقة	الامكانيات	الاحتياجات	المشكلات
ببرزيت	وجود خطة استراتيجية حتى عام 2030 لدى مصلحة مياه محافظة القدس للنظام الرئيسي في منطقة الدراسة. مساحات الأبار شبكة موزعة على اغلب المخطط الهيكلي يمكن البناء عليها مشاريع مياه مقترحة للتطوير	الحد من تلوث المياه الجوفية والبيئة المحيطة إعادة تأهيل شبكة المياه (الأمير حسن وشارع بني زيد). إعادة تأهيل شبكة المياه (منطقة المرحج والخربة). إعادة تأهيل شبكة المياه (شارع جفنا المنطقة الصناعية) زيادة مصادر المياه للمدينة وتطوير شبكة النقل والتوزيع	ضعف كفاءة شبكة المياه وارتفاع نسبة الفاقد. شح مصادر المياه. وضعف جودة خدمات مياه الشرب. مبلغ النعم المتراكمة على مشتركي خدمة المياه بسبب عدم دفع المواطنين (عدم وجود ميزانية) عدد الحفر الامتصاصية 868 غير مطابقة للمواصفات
أبو قش	لعمل على تحسين الأبار السطحية وإعادة تشغيلها. 2. امتلاك البلدية ابار مياه احتياطية تسعف منطقة الدراسة في حال زيادة الضغط على طلب المياه أو انقطاعها. 3. العمل على إيجاد محطات لضخ المياه	بناء خزان رئيسي للقرية توسعة الشبكة وتحديثها استغلال وتأهيل عيون المياه الطبيعية المهمة والمشاكل البيئية حولها	انقطاع المياه وتوزيع المياه بشكل جدول اسبوعي تعاني المناطق المرتفعة من وصول المياه أنابيب المياه القديمة يشكل خطر على المواطنين

جفنا	1. السعي في التطوير والعناية بمصادر المياه الجوفية 2. العمل على تحسين الآبار السطحية وإعادة تشغيلها. 3 امتلاك البلدية آبار مياه احتياطية لتسعف منطقة الدراسة في حال زيادة الضغط على طلب المياه أو انقطاعها. 4. توفير خزانات مياه لأغراض الزراعة 5. العمل على إيجاد محطات لضخ المياه	إعادة تأهيل شبكة المياه شارع جفنا المنطقة الصناعية 1. إنشاء خزانات إضافية للمياه في منطقة الدراسة. 2. إيجاد نظام صيانة وتطوير دوري للخزانات والآبار الخاصة بمنطقة الدراسة.	انقطاع المياه لعدة أيام خاصة في فصل الصيف ، بالإضافة إلى مشاكل في الشبكة مما يؤدي إلى ارتفاع نسبة الفاقد من المياه
------	--	--	--

الجدول (11): يوضح الامكانيات و المشكلات و الاحتياجات للمياه في منطقة الدراسة، (دراسات الطلاب ، 2020)

2.3.1.2. الأهداف التخطيطية :

- تحسين كفاءة شبكة المياه في منطقة التخطيط و تطوير الخطوط الرئيسية وإمدادات المياه ومتابعة الصيانة المستمرة للشبكات .
- حماية مصادر المياه من التلوث والاستنزاف و زيادة انتاجية الآبار والعيون الموجودة في المنطقة وانعاشها .
- تطوير مصادر المياه الجوفية الحالية وزيادة إنتاجيتها وإيجاد مصادر أخرى.
- وضع نظام الاستهلاك المياه في المنزل وايضا في النشاطات المختلفة مثل الزراعة والصناعة هذا النظام لتحديد الأولويات في الاستخدام.

2.3.2. شبكة الصرف الصحي :

يوجد في مناطق الدراسة شبكة صرف صحي عامة ، أو محطة معالجة للمياه العادمة ، تعتمد المنطقة على الحفر الامتصاصية والصماء ، التي يتم سحبها فيما بعد بصهاريج الصرف الصحي ، والتخلص منها في اماكن مهجورة

التجمع	شبكة مجاري عامة	مساكن متصلة بحفر امتصاص	مساكن متصلة بحفر صماء	مساكن بلا حفر	غير مبنية
بيرزيت	0	479	906	1	3
جفنا	0	497	136	4	9
أبو قش	0	432	30	0	1

الجدول (12): شبكات الصرف الصحي في منطقة الدراسة، (جدول نهائية رام الله 2017)

2.3.2.1. الامكانيات و الاحتياجات و المشكلات:

المنطقة	الامكانيات	الاحتياجات	المشكلات

بيرزيت	1 الاعتماد على الحفر الامتصاصية المفتوحة التي يتم شفطها بصهاريج 2 يتم حالا العمل على مشروع شبكة صرف صحي ، من المتوقع انتهاءها مع بداية العام 2021	بحاجه الى مجاري وشبكة صرف صحي ولكن التكاليف كبيره	عدم وجود نظام صرف صحي عدم وجود بيوت متصلة بشبكة الصرف الصحي ولايوجد تمويل للمشروع
أبو قش	1 الاعتماد على الحفر الامتصاصية التي يتم شفطها بصهاريج	بحاجه الى مجاري وشبكة صرف صحي ولكن التكاليف كبيره	1 عدم وجود نظام صرف صحي 2 امتلاء الحفر بمياه الامطار وذلك يسبب مكره صحية
جفنا	1. إمكانية إنشاء شبكة صرف صحي لمنطقة الدراسة 2 . إمكانية إنشاء محطة تنقية لمياه الصرف الصحي. 3 .توفير تمويل لإنجاز مشروع شبكة الصرف الصحي والمحطة.	1 .إنشاء شبكة صرف صحي كأولوية أساسية. 2 .إنشاء محطة معالجة لمياه الصرف الصحي. 3 .سن قوانين تحد من وجود الحفر الصماء . 4.زيادة الوعي حول أهمية وجود شبكة صرف صحي.	1. غياب نظام مناسب لتصريف المياه العادمة 2 .نضح الحفر الامتصاصية و تفرغها بواسطة صهاريج النضح،ثم يتم التخلص منها في المناطق المفتوحة أو في الاودية المجاورة من قرية عين سينيا دون مراعاة للبيئة. 3 يتم معالجة المياه العادمة الناتجة سواء عند المصدر، أو عند مواقع التخلص منها، مما يشكل خطراً على البيئة والصحة العامة .

الجدول(13):الامكانات و الاحتياجات و المشكلات في منطقة الدراسة ، (دراسات الطلاب ، 2020)

2.3.2.2. الأهداف التخطيطية:

- محاولة التقليل قدر الامكان من الحفر الامتصاصية خاصة بالمناطق الجبلية ، والعمل على استبدالها بحفر صماء
- إجراء دراسات للتربة في الموقع من أجل معرفة قدرتها على تحمل شبكة الصرف الصحي والحفر
- دعم وتمويل العمل على مشروع شبكة الصرف المقرر انشائها في جفنا

2.3.3. إمدادات الطاقة و الاتصالات:

في هذا القطاع سوف ندرس تزود كل من مناطق الدراسة بخدمة الكهرباء من خلال امتداد شبكة شركة كهرباء القدس بأراضيها وتصل نسبة الوحدات السكنية الموصولة بشبكة الكهرباء 100% . ويغطي الضغط المنخفض معظم منطقة الدراسة (شركة كهرباء القدس 2015)، (شركة كهرباء القدس ، 2018)

يتم الاعتماد على الحمامات الشمسية في تسخين المياه كما ويتوفر في منطقة الدراسة شبكة هاتف، تعمل من خلال مقسم الى الوحدات السكنية في منطقة الدراسة ،وتقريبا 100%من الوحدات السكنية موصولة بشبكة الهاتف .

التجمع	مساكن متصلة بشبكات الاعمدة والاسلاك	مولد خاص	مساكن غير متصلة بالكهرباء	غير مبين
بيرزيت	1377	7	2	3

أبو قش	492	0	0	1
جفنا	621	13	3	9

الجدول(14):توصيل الكهرباء في منطقة الدراسة ، (جدول نهائية رام الله table22، 2017)

2.3.3.1 الإمكانيات و الاحتياجات و المشكلات :

المنطقة	الإمكانيات	الاحتياجات	المشكلات
ببرزيت	وجود شبكه كهرباء وجود محطة توليد طاقة في جامعة ببرزيت تمدها بالطاقة	تطوير الخدمات العامة بشكل حديث يواكب التطور التكنولوجي تكثيف تبني استخدامات الطاقة النظيفة	ضعف ثقافة استخدام وحدات الاناره التي تعمل بالطاقة الشمسية و ضعف ثقافة الاستثمار
أبو قش	شبكة كهرباء رئيسيه اكثر من 20 سنه	التخفيف من ارتفاع اسعار التيار الكهربائي توزيع الاعمده بشكل مناسب اناره الشوارع على الطاقه الشمسيه رفع مستوى ونوعيه الخدمة	ضعف التيار توزيع الاعمده ومكانها توسيع الشبكه والقوى
جفنا	يوجد في قرية جفنا شبكة كهرباء عامه تأسست منذ عام 1058، و تعتبر شركة كهرباء محافظة القدس المصدر الرئيسي للقرية. و حيث تصل نسبة الوحدات السكنية الموصولة بالكهرباء نسبة 81. % و تتوفر شبكة هاتف	تجديد وتوزيع الاعمده بشكل مناسب اناره الشوارع على الطاقه الشمسيه رفع مستوى ونوعيه الخدمة	1.قدم شبكات الكهرباء وعدم تجديدها وكذلك لالعمده والخطوط في منطقة الدراسة . 2. ضعف التيار الكهربائي الشبكة مما يؤدي إلى انقطاعها خاصة في فصل الشتاء

الجدول(15): الإمكانيات و الاحتياجات و المشكلات لامدادات الطاقة و الاتصال ، (دراسات الطلاب ، 2020) (الخطة التنموية الاستراتيجية ، 2018)

2.3.3.2 الأهداف التخطيطية:

- استغلال الطبيعة(الطاقة الشمسية والرياح) من أجل تزويد المنطقة بالكهرباء
- تحسين وتأهيل شبكة الاتصالات والحفاظ على الصيانة المستمرة لها

- فصل المناطق المبنية وعبارات المياه والشوارع الرئيسية عن مناطق الضغط العالي
- الربط بين المناطق الحالية والمناطق المخططة مستقبلا باستخدام شبكات البنية التحتية (طاقة ، ومياه)

2.3.4 إدارة النفايات :

يتم جمع النفايات الصلبة في بيرزيت باستخدام الحاويات الموزعة في المنطقة بشكل كافي / يتم جمعها مرة خلال الأسبوع من قبل البلدية ، والتخلص منها في مكب عشوائي يبعد عن منطقة الدراسة 1 كم

تفرض البلدية على المواطنين ضريبة جمع نفايات بقيمة 40 دينار كل سنة ، وتجبيي 60% منها (دليل التجمعات الفلسطيني ، 2012)

قرية أبو قش ليس لديها نظام لجمع والتخلص من النفايات الصلبة الناتجة عن ذلك المواطنين والمنشآت في القرية. سكان أبو قش يجمعون النفايات ويتخلصون منها بشكل فردي ، وبشكل أساسي من خلال حرقه في الأراضي المجاورة ، (دليل التجمعات الفلسطيني ، 2012)

يعتبر مجلس قروي جفنا الجهة الرسمية المسؤولة عن إدارة النفايات الصلبة أي الصلبة جمع النفايات والتخلص منها من المواطنين والمؤسسات في القرية ؛ الذي يمثلها حاليًا جمع النفايات الصلبة والتخلص منها. يرجع ذلك إلى حقيقة أن العملية الصلبة إدارة النفايات مكلفة ، وقد تم فرض رسوم شهرية على السكان الذين تخدمهم المنازل خدمات جمع ونقل النفايات الصلبة - حوالي 20 شيكل. ومع ذلك ، فإن الرسوم المحصلة هي لا تعتبر كافية للإدارة الجيدة للنفايات الصلبة ويتم جمع 10% فقط من هذه الرسوم من المواطنين (دليل التجمعات الفلسطيني ، 2012)

يستفيد معظم سكان جفنا من خدمات النفايات الصلبة التي يتم من خلالها جمع النفايات من المنازل والمؤسسات والمحلات التجارية والساحات ، (دليل التجمعات الفلسطيني ، 2012)

2.3.4.1 . المشكلات و الامكانيات و الاحتياجات :

المشكلات:

- تراكم النفايات او الروائح و التلوث في بعض المناطق ، غالبا بسبب تخلف البلدية في جمعها ، مما يدفع بعض السكان لحرقها داخل الحاويات او حولها
- قلة الوعي من قبل السكان في الحفاظ على جمالية المنطقة ونظافتها
- يتم التخلص من النفايات بعد جمعها في مكبات عشوائية ، تحرق أو تدفن بشكل غير صحي

الإمكانيات:

- وجود أراض تسمح بإنشاء مكب نفايات منتظم وصحي ويخدم منطقة الدرا
- وجود شركات لتمويل إنشاء محطة ادارة النفايات في المناطق المجاورة

الاحتياجات:

- ادارة النفايات الصلبة بما يعود بالمنفعة على المنطقة.
- توفير مكب مخطط وموئل لمنطقة الدراسة والمناطق المجاورة

2.3.4.2. الأهداف التخطيطية:

- جمع النفايات بطريقة منتظمة و العمل على تطوير و تحسين نظام الجمع والتخلص منها
- ايجاد امكن بعيدة عن التجمعات السكانية لوضع النفايات بها حتى يتم نقلها الى مكب النفايات.
- تدوير النفايات وإعادة استخدامها ووضع برنامج لهذا النوع من النشاطات مثل إعادة استخدام الاثاث وايضا تدوير البلاستيك وإعادة استخدامه.
- توعية الناس للحفاظ على النظافة وكيفية تدوير النفايات من خلال جمعيات ونوادي تهدف الى ذلك .

2.4. المرافق المجتمعية :

الهدف هو توضيح المواقع الحالية و التوزيع المكاني للخدمات الاجتماعية و المرافق التعليمية من مدارس و جامعات

2.4.1. المرافق التعليمية :

2.4.1. المدارس:

تتبع الخدمات التعليمية في منطقة الدراسة (جفنا / بيرزيت / أبو قش) لمديرية التربية و التعليم في محافظة رام الله و البيرة و التي تتبع وزارة التربية و التعليم الفلسطينية، و تدار بعض هذه المدارس من قبل مديرية التربية و التعليم بشكل مباشر (حكومية) و بعضها خلص يتبع لدير اللاتين خاصة في جفنا و بيرزيت.

تعتبر بيرزيت المركز الأكبر لتجمع خدمة التعليم و تكاملها ، يوجد في بيرزيت 5 مدارس ، أساسية ،اعدادية و ثانوية ، بعضها حكومي و الآخر خاص . تشمل مدارس الذكور و الإناث (مدرسة الامير حسن و مدرسة الماجدة وسيلة) يقصد الطلاب المدارس الثانوية الموجودة في التجمعات المجاورة ، (موقع أريخ، 2015)

المنطقة	مدارس مختلطة	مدارس إناث	مدارس ذكور
بيرزيت	1	2	2
جفنا	0	1	1
أبو قش	1	0	0

الجدول(16):عدد مدارس الذكور و الإناث و المختلطة في منطقة الدراسة ، (دليل التجمعات الفلسطيني ، 2012)



الصورة(8):مدرسة ذكور أبو قش الأساسية



الصورة(7):مدرسة الماجدة وسيلة في بيرزيت

2.4.2. الجامعات و المعاهد :

لا يوجد في منطقة الدراسة معاهد و إنما تتواجد المعاهد الحكومية في مدينة رام الله . أما بالنسبة للجامعات فيوجد جامعتان واحد في منطقة الدراسة (جامعة بيرزيت) و الأخرى قريبة (الجامعة العربية الأمريكية في الريحان) ، (دليل التجمعات الفلسطيني ، 2012)



الصورة(10): الجامعة العربية الأمريكية.



الصورة(9):جامعة بيرزيت.

2.4.3. المستشفيات و العيادات :

لا يوجد في منطقة التخطيط مستشفيات و إنما يوجد في التجمعات المجاورة (الاستشاري في الريحان) أما بالنسبة للعيادات و المراكز الصحية فيوجد في بيرزيت مركزان صحيان و يوجد عيادة طبية عامة تابعة لجمعية خيرية في قرية جفنا في الجانب الآخر يوجد مركز صحي واحد في ابو قش ، (الخطة التنموية الاستراتيجية ، 2018)

خدمات صحية أخرى	مراكز صحية	عيادات	
4	1	1	بيرزيت
0	0	1	جفنا
2	1	0	ابو قش

الجدول(17):الخدمات الصحية في منطقة الدراسة (الخطة التنموية الاستراتيجية ، 2017 صفحة 13)

الصورة(11):عيادة بيرزيت, (الزيارات الميدانية ، 2020)



2.4.4. المساجد و الكنائس :

التجمع	مساجد	كنائس
بيرزيت	4	3
جفنا	1	2
ابوقش	2	0

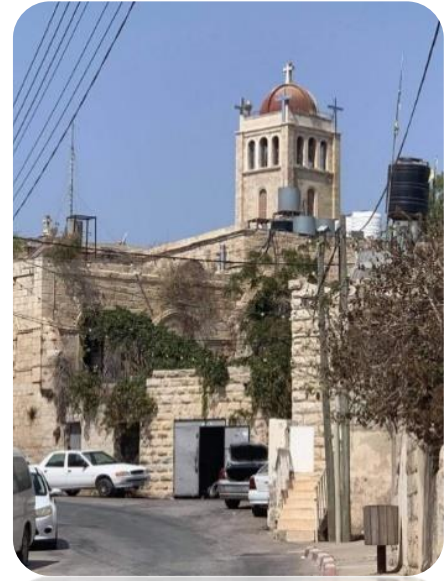
الجدول(18): عدد المساجد و الكنائس في منطقة الدراسة (الزيارات الميدانية ، 2020)

2.5. المرافق المجتمعية :

هناك العديد من المراكز الثقافية و الشبابية في منطقة الدراسة حيث يوجد متحف واحد و 5 مراكز ترفيهية و رياضية و مرافق ثقافية اخرى (الزيارات الميدانية ، 2020) و الجدول () يوضح ذلك:



الصورة(13):مسجد في بيرزيت,
(الزيارات الميدانية ، 2020)



الصورة(12):كنيسة اللاتين في بيرزيت,
(الزيارات الميدانية ، 2020)

المنطقة	مساح و متاحف	مراكز ترفيه و رياضة	مكتبات عامة	أخرى
بيرزيت	1	4	1	1
جفنا	0	1	0	1
أبو قش	0	1	0	1

الجدول(19): المرافق المجتمعية في منطقة الدراسة (الخطة التنموية الاستراتيجية ، 2017/2018)

2.5.1. المرافق و الخدمات الحكومية :

بلدية ابو قش : يقدم للقرية الخدمات الاجتماعية والثقافية وغيرها ، و مجلس قروي جفنا و كذاك بلدية بيرزيت ، مركز البريد، مركز اطفائية ،مركز شرطة ، المحكمة الشرعية .

2.5.2. المشكلات :

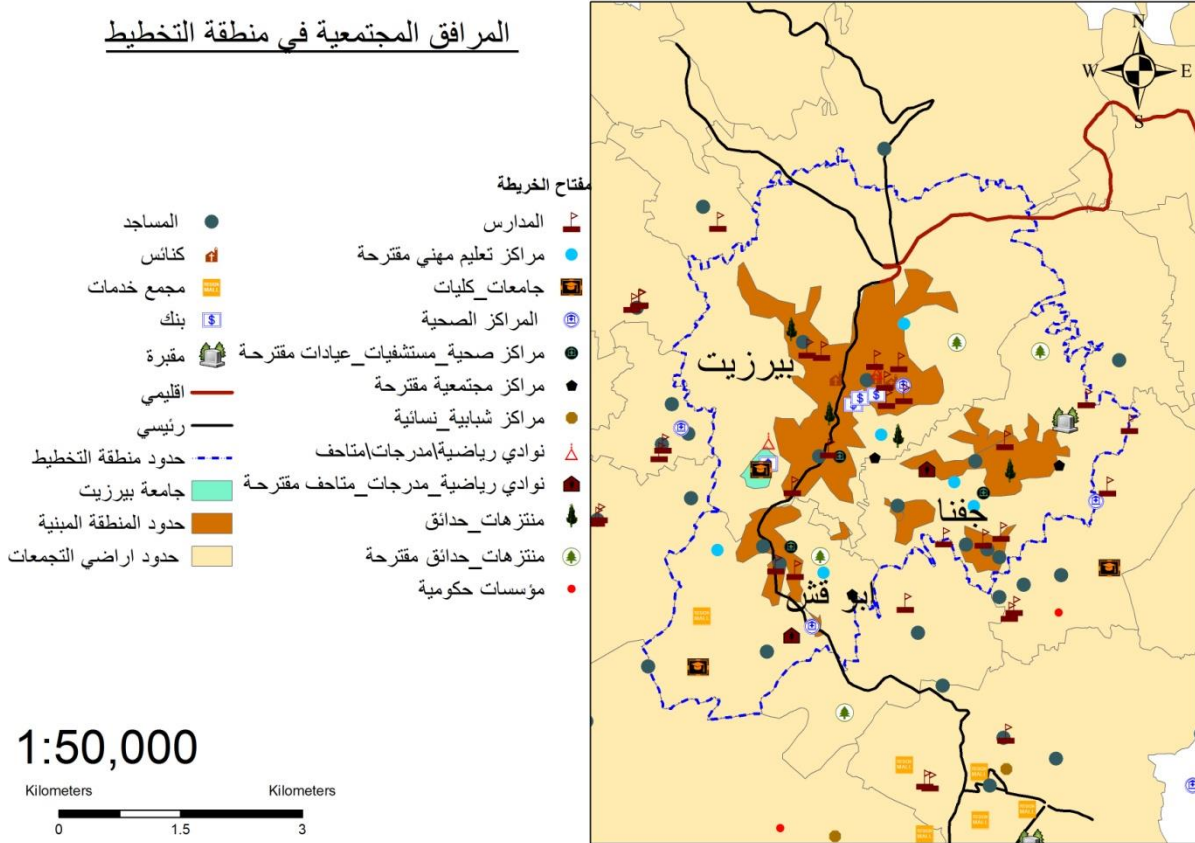
تتلخص المشكلات الموجودة في منطقة الدراسة فيما يلي:

1. وجود بعض المدارس القديمة التي تفتقر للمرافق ذات الصلة بالأنشطة المصاحبة*
 2. صعوبة الوصول إلى المدارس*
 3. انعدام التعليم المهني *
 4. يقتصر وجود المراكز الصحية الحالية على بعض التجمعات السكانية فيما تفتقر بقية التجمعات إلى الخدمات الصحية*
 5. ضعف الخدمات الصحية من حيث التغطية والكفاية وحيث لا تتوفر العيادات التخصصية بشكل منتظم على مدار الاسبوع
 6. عدم كفاية خدمة الطوارئ والإسعاف لتغطية جميع مناطق التجمعات السكنية
 7. عدم كفاية خدمات الرعاية الاجتماعية للفئات المحتاجة
 8. عدم كفاية جهود و البرامج المخصصة للأشخاص ذوي الاحتياجات الخاصة.
 9. غياب المشاركة الواسعة في عضوية وانشطة الجمعيات و المنظمات المجتمعية و اقتصر النشاط في العديد منها على الهيئة الإدارية.
 10. محدودية عدد المؤسسات و الجمعيات و افتقارها لمقر خاص و ملائمة لممارسة أنشطتها.*
 11. عدم كفاية المؤسسات و المرافق الشبابية و الرياضية*
 12. غياب مناطق الاستجمام و الحدائق العامة وحدائق الأطفال.*
 13. نظام الاتصالات الحالي يفتقر الى الامكانيات التقنية للتوسع.
- * (الخطة التنموية الاستراتيجية ، 2017/2018)

2.5.3. الإمكانيات :

1. وجود مجالس قروية و بلديات لخدمة التجمعات في معظم التجمعات السكنية في المنطقة
2. وجود مؤسسة تعليم عالي (جامعة بيرزيت).
3. ترميم وتوسعة المدارس القائمة في بعض المدارس بناء على عدد المدارس
4. وجود مناطق تصلح لأن تكون حدائق عامة
5. وجود مشاريع حدائق عامة قيد الانشاء

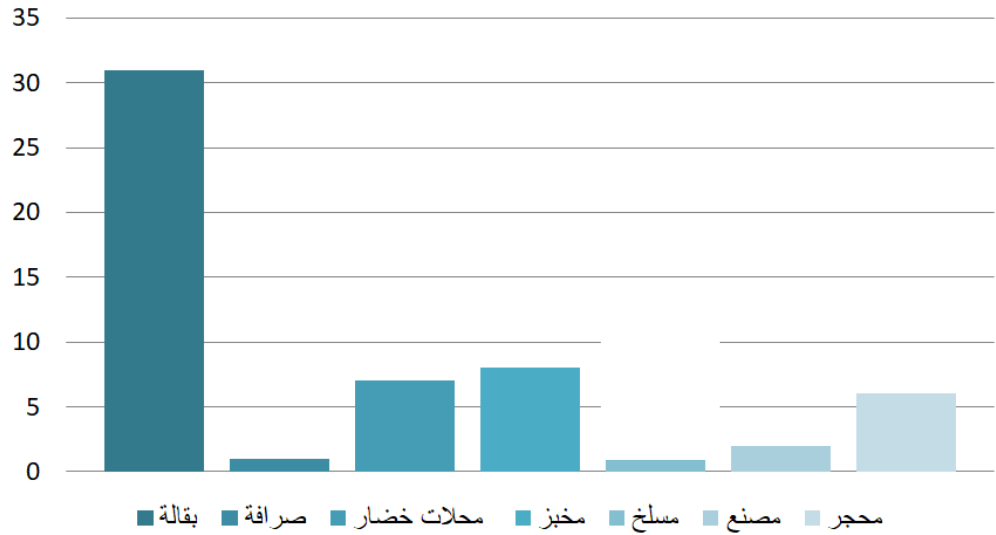
المرافق المجتمعية في منطقة التخطيط



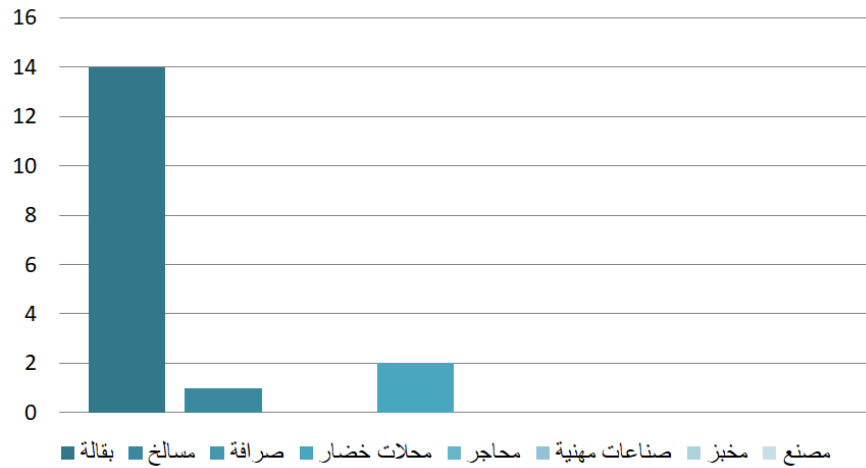
الخارطة (4): المرافق المجتمعية في منطقة الدراسة،

2.6. الاقتصاد المحلي :

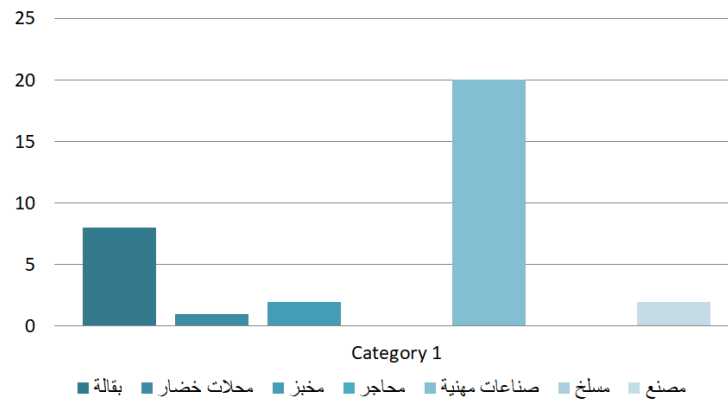
يختلف توزيع النشاط الاقتصادي في منطقة التخطيط من منطقة إلى أخرى ،حيث تعتبر بيرزيت أكثر المناطق نشاطا في القطاع الاقتصادي ، إذ ترتفع فيها نسبة العمل في قطاع الوظائف ولا تتجاوز نسبة البطالة فيها 4% . (جهاز الاحصاء المركزي الفلسطيني ، 2017) . وتتنوع الانشطة التجارية فيها على مساحة المنطقة كاملة . يوجد في بيرزيت مصنع للأدوية وعدد من المحال التجارية كالبقالات يتجاوز ال 25 موزعة في المنطقة وملاحم ومحجر ومخابز ومحلات خضراوات تتجاوز ال 5 . (الخطة التنموية الاستراتيجية ، 2018) وشبكة كبيرة من المطاعم والمقاهي .

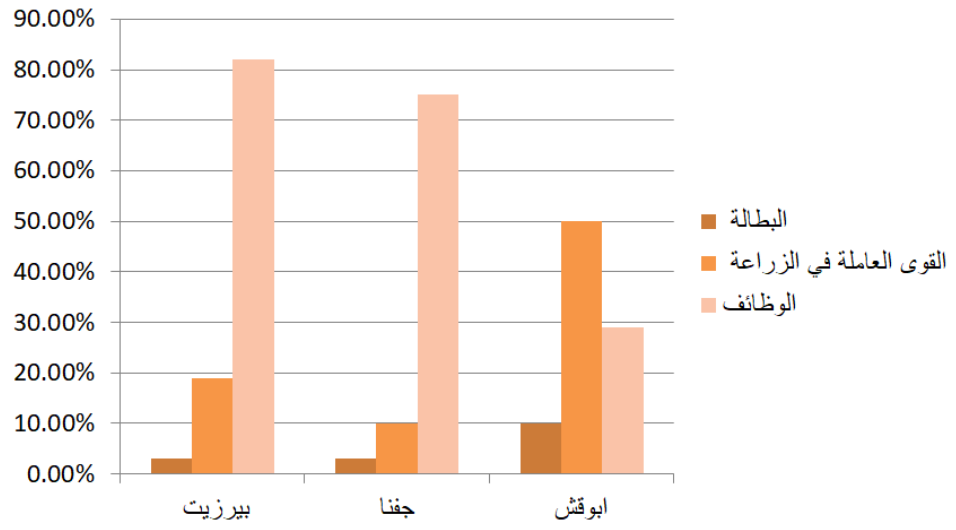


أما أبو قش فتقتصر الأنشطة التجارية فيها على الشوارع الرئيسية و الشارع الواصل بين رام الله وبيريزيت ، تتنوع هذه الأنشطة من بقالات الى مغاسل سيارات ومحلات خضار ولكن لا يوجد فيه أنشطة تجارية كبيرة كالمصانع أو محاجر أو مخازن الخ . (جهاز الاحصاء المركزي الفلسطيني ، 2017) تصل نسبة العمل فيها في قطاع الوظائف الى 30% وترتفع البطالة لتصل الى 10%. وتتركز القوى العاملة فيها في القطاع الزراعي الذي يشكل 50% من القوى العاملة. (جهاز الاحصاء المركزي الفلسطيني ، 2017)

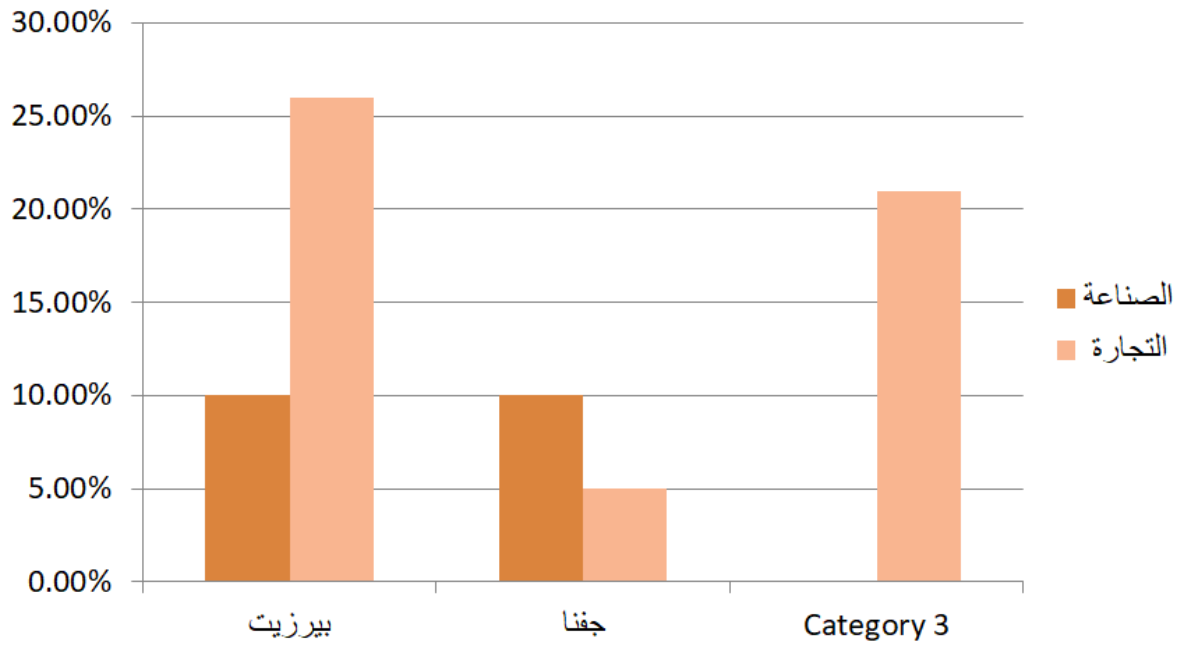


أما جفنا والتي تصل نسبة العاملين في قطاع الوظائف فيها الى 75% وتنخفض البطالة فيها الى 3% وتعتمد على القطاع الزراعي بنسبة 10% في زراعة المشمش واللوزيات . (جهاز الاحصاء المركزي الفلسطيني ، 2017) أما بالنسبة للأنشطة الاقتصادية ، يوجد في جفنا معصرة زيتون ومصنع بلاستيك مخبزين وعدة بقالات موزعة في المنطقة (دليل التجمعات الفلسطينية ، 2015)





الشكل(9):نسبة البطالة و القوى العاملة و الوظائف المختلفة في منطقة الدراسة ، (جهاز الاحصاء المركزي الفلسطيني ، 2017)



الشكل(10):نسبة الصناعة و التجارة في منطقة الدراسة ، (جهاز الاحصاء المركزي الفلسطيني ، 2017)



الصور(14):توضح المنطقة الصناعية في بيرزيت (الزيارات الميدانية ، 2020)

2.6.1. المشكلات و الامكانيات و الاحتياجات :

المشكلات

- وجود الوحدات الاقتصادية بالقرب من الشوارع الرئيسية فقط وبعيدة عن المناطق الداخلية في بعض المناطق
- سوء توزيع الخدمات التجارية في منطقة الدراسة
- فقر المنطقة بالنشاط الزراعي وقلة الاعتماد على المحصول المحلي

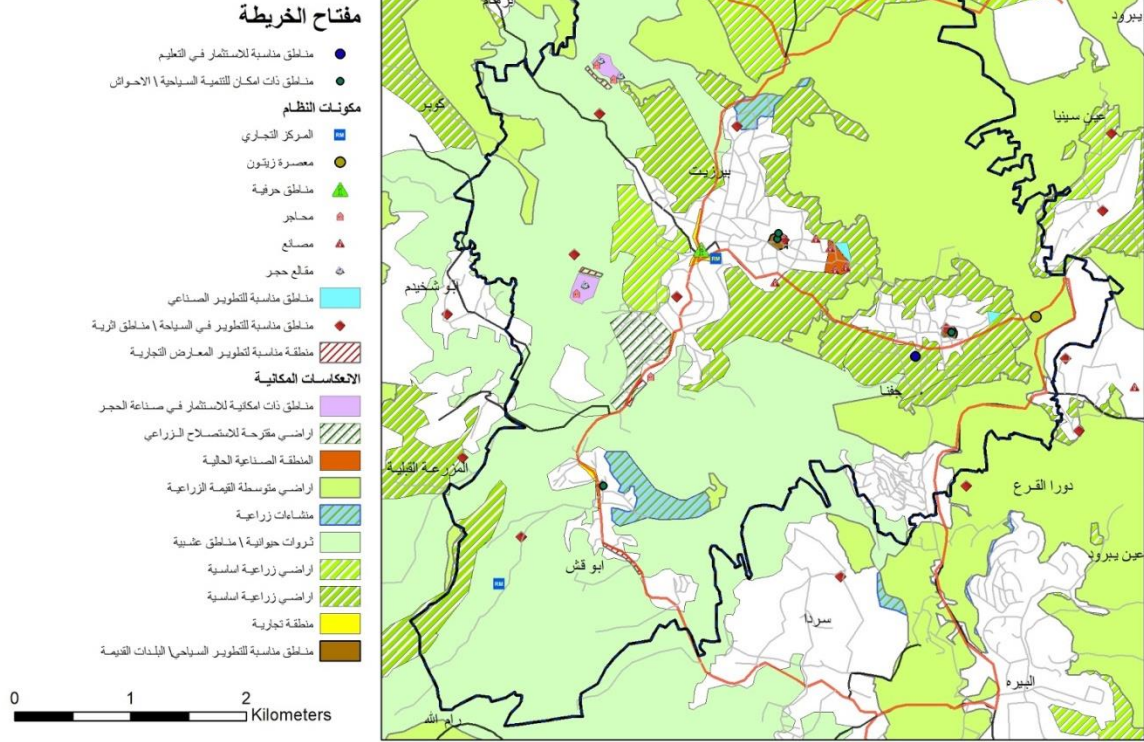
الامكانيات :

- في بيرزيت وجود تدفق سكان جيد وحيوية يجعل الانشطة التجارية في المنطقة حية ويرفع من الإنتاج الاقتصادي
- وجود مشاريع استثمار تجارية خاصة مخطط لها في المنطقة
- وجود الخدمات المجتمعية الكبيرة في المنطقة
- وجود أماكن عامة

الاحتياجات :

- أنشطة تجارية وبقالات وخدمات تصل أو تخدم جميع المناطق في منطقة التخطيط والمناطق الداخلية والسكنية
- دعم وتطوير القطاع الزراعي ومشاريعه
- مناجر تخدم منطقة الدراسة
- انعاش المراكز التجارية

الاقتصاد المحلي في منطقة التخطيط



الخارطة(1): الاقتصاد المحلي في منطقة الدراسة

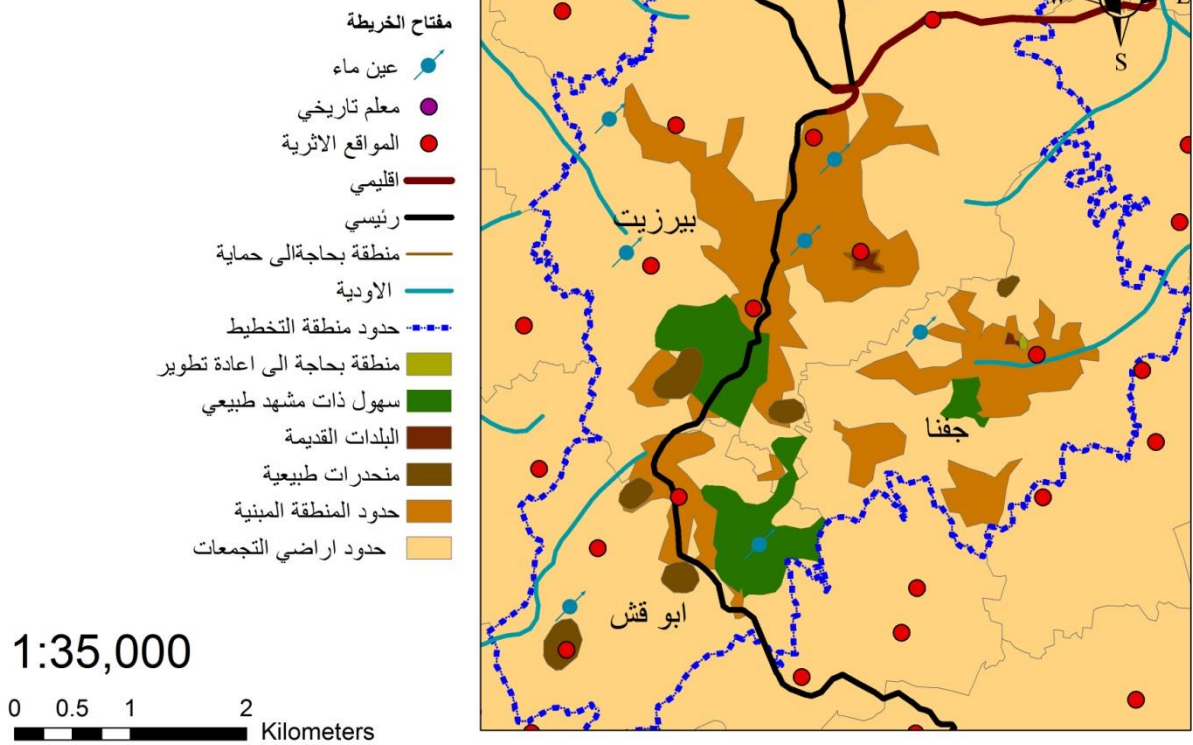
2.7. الموارد الطبيعية و الموروث الثقافي :

2.7.1. الموروث الطبيعي :

يهدف التخطيط لمنطقة الدراسة (بيرزيت / جفنا / أبو قش) لعمل تطوير فيها و إعادة إحيائها من خلال عمل عدة أنشطة سواء زراعية أو صناعية أو اقتصادية لتلبي احتياجات سكان مناطقها و القرى المجاورة.

يقوم هذا القطاع بدراسة المناطق الخضراء و الأراضي الزراعية و المشهد الحضري للمنطقة و مصادر المياه من ينابيع و اودية و غيرها ، و مناطق التنوع الحيوي فيها بالتركيز عليها و الحفاظ عليها و تحديد ما هو قديم

الموروث الثقافي والطبيعي في منطقة التخطيط



الخارطة (5): الموروث الثقافي و الطبيعي في منطقة التخطيط,

2.7.1.1. الينابيع و الوديان :

تحتوي منطقة الدراسة على العديد من الينابيع أكثرها ببرزيت إذ يوجد 14 ينبوع فيها . أما بالنسبة للوديان فلا يوجد إلا وادي واحد فقط في ببرزيت و لا يوجد في كل من جفنا و ابو قش

و الجدول (20) : توزيع الوديان و عددها في كل قرية في منطقة الدراسة، (الحكم المحلي).

القرية	الوديان	الينابيع
ببرزيت	1	14
جفنا	1	5
أبو قش	-	3



الصورة(16): ينبوع عين الحمام في بيرزيت (الزيارات الميدانية ، 2020)



الصورة(15)ينبوع عين في جفنا (الزيارات الميدانية ، 2020)

2.7.1.2. التنوع الحيوي :

لا تتمتع منطقة الدراسة بتوع حيوي كبير و لكن هناك مساحات لا بأس بها في بعض المناطق كبيرزيت و ابو قش غير ان جفنا تفتقر لهذا التنوع الحيوي

2.7.1.3. الكهوف :

يوجد في جفنا كهوف طبيعية بينما لا يوجد في كل من بيرزيت و ابو قش.

2.7.1.4. الغطاء النباتي :

تحتوي منطقة الدراسة على اراضي زراعية مع غطاء نباتي و نسبة قليلة من الاراضي الزراعية غير المروية في كل من ابو قش و بيرزيت و جفنا ، كما و تحتوي على اراضي صالحة للزراعة غير المروية في بيرزيت .
و تتوفر بساتين الزيتون في معظم مناطق الدراسة و كذلك الحال للمناطق التي تحتوي على عشب طبيعي، أما المناطق المروية بأساليب معقدة فتتواجد في بلدة بيرزيت. (اريج، 2012)



الصورة (18):اراضي زراعية في أبو قش ، (الزيارات الميدانية ، 2020)



الصورة (17):اراضي زراعية في جفنا ،
(موقع شو بدك من فلسطين)



الصورة (19): أراضي زراعية في بيرزيت، (تصوير جوي)

2.7.1.5. قيمة الأراضي الزراعية :

تتركز الأراضي عالية القيمة الزراعية في كل من بيرزيت و جفنا، و يأتي بعدهم أبو قش. أما بالنسبة للأراضي متوسطة القيمة الزراعية تتركز في جفنا و رام الله ايضا.



الصورة(21):احواش في جفنا ، (الزيارات الميدانية ، 2020)



الصورة(20):احواش في بيرزيت، (الزيارات الميدانية ، 2020)

2.7.1.6. الأوضاع و المشكلات و الإمكانيات:

(أ) الأوضاع :

- تنوع حيوي متميز نسبيا.
- وجود مناطق أحراش ووديان ذات اطلالات جميلة.
- مساحة الاراضي الزراعية واسعة.

(ب) الفرص و الإمكانيات:

- استغلال الينابيع و الوديان في الزراعة و في خلق حدائق عامة حولها.
- خلق حدائق عامة و مساحات مفتوحة في الأحراش كأحواش بيرزيت و جفنا مثلا.
- وجود المحجر في بيرزيت و زراعة الزيتون يساعدان في تنمية النشاط الاقتصادي في منطقة الدراسة.

- مساحة اراضي زراعية واسعة لتطوير الزراعة و الاقتصاد معا.

(ج) التهديدات:

- عدم الاهتمام بالأراضي الزراعية
- عدم وجود قوى عاملة قوى عاملة كافية في منطقة الدراسة لتخدم في هذا المجال.
- تلوث و اهمال الينابيع و عدم استغلالها كما حدث في عين الحمام في ببرزيت مثلا.
- التوسع العمراني و عدم مراعاة قيمة الاراضي

2.7.1.7. المناطق المقترحة للتطوير:

في منطقة ببرزيت و جفنا التي تتميز بوفرة الاحراش الطبيعية فيها و ينابيع الماء المتوفرة لذا نقترح بأن تكون منطقة ترفيهية و متنزهات لسكان المنطقة ، كذلك مناطق معينة بببرزيت و ابو قش تكون للتنمية الاقتصادية و التجارية و ذلك لعدم وجود مصادر طبيعية كثيرة في هذه المنطقة .

الصورة (22):توسع عمراني على حساب الاراضي الزراعية.



الصورة(23):الحاجة لمناطق ترفيهية في الأحراش .



2.7.2. الموروث الثقافي :

يهدف هذا الجزء إلى تحديد الموروث الثقافي في منطقة الدراسة (ببرزيت/جفنا/أبو قش)، و يهدف إلى تحديد أهم التحديات و الفرص الناتج عن تاريخ المنطقة و العوامل المتعلقة باستراتيجيات التطوير المستقبلي.

2.7.2.1. عناصر التقييم الرئيسية :

يتمثل الموروث الثقافي بشكل عام في منطقة الدراسة من :

- البلدات القديمة
- الخرب
- المقامات
- بالإضافة الى عين المياه التي تمثل موروث تاريخي و ليس فقط مصدر طبيعي

- الأماكن التاريخية مثل الحصون القديمة و القلاع
- الأماكن الدينية مثل الكنائس القديمة و المساجد
- المناطق الأثرية و التاريخية في مناطق الدراسة.

2.7.2.2 . الأماكن الأثرية :

-بيرزيت:

- يوجد في بيرزيت عدة أماكن أثرية أهمها:
- البلدة القديمة، جبل الخربة ، خربة بيرزيت، مدافن منحوتة بالصخر ، خربة رجم الرجمان، خربة دير العقبان ،
- و كذلك بعض الأماكن الدينية التاريخية مثل الكنائس. (اريج، 2012)



الصورة(25)بيرزيت البلدة القديمة ، موقع فلسطين من الذاكرة



الصورة(24):كنيسة اللاتين في بيرزيت

-جفنا:

- يوجد في جفنا العديد من المناطق الأثرية و التاريخية مثل:
- قلعة البرج و التي تاريخها يعود الى القرن الخامس الميلادي
- عين العذراء مريم
- الكنيسة البيزنطية
- معصرة قديمة
- احواش قديمة (بيوت قديمة).
- دير اللاتين الذي تأسس عام 1858مبقايا كنائس و مدافن (مجلس القروي 2010، اريج،2012)



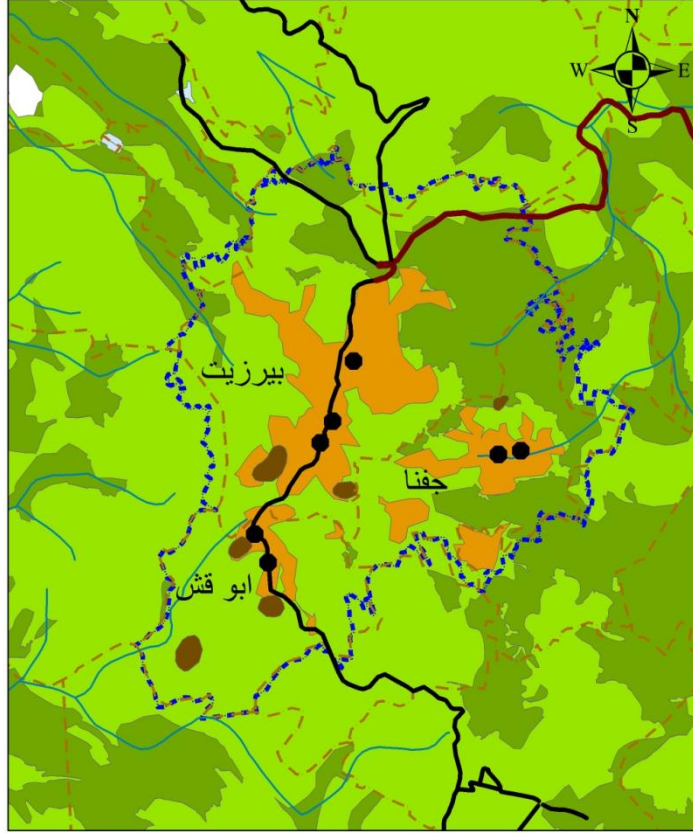
الصورة(27): بعض البيوت القديمة في جفنا



الصورة(26):احواش قديمة في جفنا

البيئة في منطقة التخطيط

- مفتاح الخريطة
- مناطق تلوث ضجيج
 - اقليمي
 - رئيسي
 - الاودية
 - - - حدود ادارية
 - - - - - حدود منطقة التخطيط
 - ميول كبير
 - حدود المنطقة المبنية
 - تربة زراعية ذات قيمة متوسطة
 - تربة زراعية ذات قيمة منخفضة
 - حدود اراضي التجمعات



الخارطة (6): البيئة الموجودة في منطقة الدراسة

أبو قش :

يوجد في قرية أبو قش بعض الأماكن الأثرية مثل:

خربة الحفنة و تحتوي تلك الخربة على معصرة زيتون و كذلك على بعض الجدران و الأساسات و يوجد في القرية أيضا خربة عسكرية تضم حصن مهدم (أريج، 2012).

2.7.2.3. المشاكل و الامكانيات و الاحتياجات :

المشاكل:

يمكن تلخيص أهم المشاكل التي تواجه قطاع الموروث الثقافي في منطقة الدراسة كما يلي :

- إهمال المناطق التاريخية و الأثرية.
- هدم العديد من البيوت القديمة ي المراكز التاريخية مما يساهم في تشويه المشهد الثقافي للمنطقة.
- اهمال و صعوبة الوصول الى المناطق الاثرية
- الزحف العمراني باتجاه المناطق الأثرية.
- تأثير السياسات الإسرائيلية باتجاه السياحة الذي يهدد وجود الأماكن الأثرية و التاريخية.
- ضعف في البنية التحتية في منطقة الدراسة .

الإمكانات:

تتمثل الإمكانات الأثرية و التاريخية في منطقة الدراسة بما يلي:

- وجود البلدات القديمة في بيرزيت و جفنا.
- اعتبار منطقة التخطيط و خاصة قرية جفنا بحيث تحوي العديد من الاماكن المقدسة و هذا يعزز القطاع السياحي بشكل كبير.
- وجود عدد كبير من الأماكن الأثرية و التاريخية
- تطور قطاع السياحة بسبب اهتمام بعض المؤسسات بتأهيل و ترميم المواقع الأثرية

الاحتياجات:

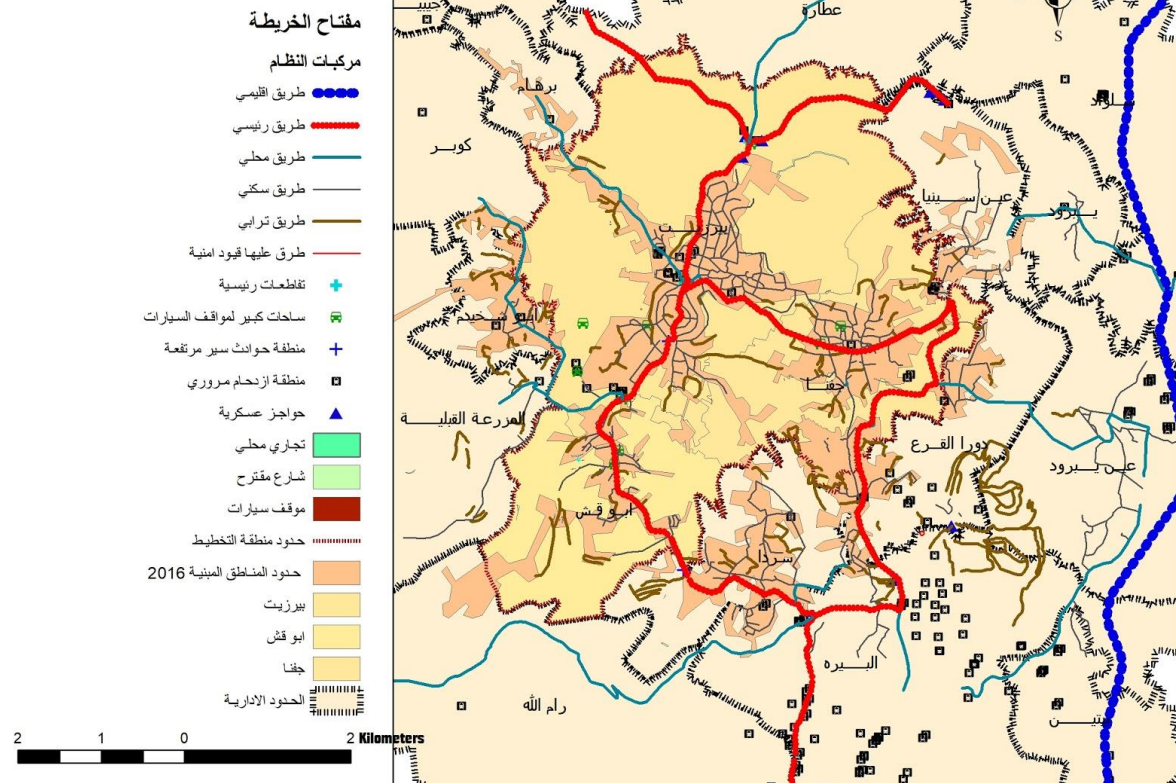
- ترميم و إعادة إحياء البلدات القديمة و المواقع الأثرية.

2.8. المواصلات و حركة المرور :

في هذا القطاع تتم فيه دراسة و تقييم و وصف المشكلات و حالة المواصلات في منطقة الدراسة

كل هذه الدراسة تؤثر على التنمية المكانية المستقبلية للمنطقة اما سلبا او ايجابيا .

المواصلات و الحركة المرورية



الخارطة (7): المواصلات و الحركة المرورية في منطقة الدراسة، (جيومولج).

2.8.1. البعد الإقليمي:

- ترتبط منطقة الدراسة بطريق رقم 60 الذي يقع شرق بيرزيت و جفنا مرورا من بيرود و عين سينييا والذي يربط منطقة التخطيط بمدينة نابلس و القدس مرورا بعين بيرود و منها إلى منطقة التخطيط.
- ترتبط منطقة بيرزيت بطريق 465 الذي يقع شمال منطقة الدراسة الذي يربط منطقة الدراسة بمدينة سلفيت
- كما ترتبط بالطريق الاقليمي رقم 463 وهو طريق يتقاطع مع طريق نابلس المار في مدينة البيرة و يعتبر أهم الطرق التي تخدم القرى و التجمعات المحيطة ابتداءً من سردا و وصولاً إلى منطقة الدراسة

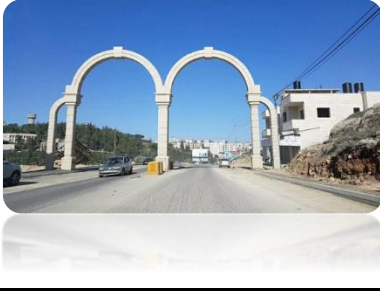
2.8.2. المداخل في كل منطقة :

مداخل بيرزيت :

المدخل الجنوبي : الرابط بين بيرزيت وابو قش ويوجد في بدايته أقواس وضعتها البلدية لتعريف الحدود بينهما .

المدخل الشمالي : الرابط بين عطارة في الشمال مع حدود بيرزيت الشمالية .

المدخل الشرقي : الرابط بين مناطق جفنا ومخيم الجلزون مع وسط بيرزيت.



الصورة (28) المدخل الجنوبي



الصورة (29): المدخل الشمالي



الصورة (30): المدخل الشرقي

مداخل أبو قش :

المدخل الجنوبي : الرابط بين سردا و تقاطع المناطق المجاورة مع ابو قش .

المدخل الشمالي : الرابط بين بيرزيت مع الشارع الرئيسي ل ابو قش .

المدخل الشرقي : الرابط بين ضاحية الريحان مع ابو قش..



الصورة(31):المدخل الشمالي

مداخل جفنا :

المدخل الغربي : الرابط بين جفنا وبيرزيت .

المدخل الشرقي : الرابط بين مخيم الجلزون وجفنا.



الصورة(32): المدخل الغربي

2.8.3. المشكلات و الامكانات و الاحتياجات و الاهداف التخطيطية :

المشكلات

- شهدت البلديتين في الآونة الأخيرة ضغطا كبيرا في عدد المركبات التي تمر عبر الشارع الرئيسي الذي يستخدم في الوصول الى جامعة بيرزيت ومناطق الشمال وحديثا المشاريع الاسكانية الحديثة والضخمة مثل الريحان والغدير والنجمة وغيرها . تعتبر لسلامة الطريق الرئيسي من أهم التحديات التي تواجه البلديتين ولقد حصلت الكثير من الحوادث التي أودت بحياة المواطنين وخصوصا الأطفال منهم معظم الحوادث والتحديات تتمثل في المناطق الواقعة بالقرب من المدارس ومفترقات الطرق حيث تفتقر هذه المناطق للأرصفة المعبدة والمؤهلة بشكل جيد مما يشكل خطرا على الجميع . برزت هذه كمشكلة رئيسية في التحليل إصلاح

وتطوير وتأهيل المفترقات غير المؤهلة . انشاء ارصفة وجزر ومواقف للحافلات العامة تشجير وتهيئة مناطق خضراء .

- وشوارعها الرئيسية والداخلية أشبه بحفر متلاصقة ببعضها البعض
- ضعف البنية التحتية في بعض طرق
- الازدحام المروري والمركبات على الشارع الرئيسي
- كثرة الحوادث على المفترقات
- اعادة تاهيل بعض طرق داخلية

الامكانيات :

- وجود خدمات اقليمية في منطقة التخطيط وعلى اطرافها يساعد في تطوير وسائل ومرافق نظام المواصلات
- وجود فرص للاستثمار في المناطق ايضا
- جهوزية البلديات والجهات المسؤولة على التطوير في المنطقة ووجود التعاون ، وجهودهم في توسعة الطريق الرئيسي في بيرزيت
- اتصال المناطق ببعضها فيزيائيا
- وجود عدد سيارات جيد في المنطقة ولكنه غير موزع جيدا على المناطق

الاحتياجات :

- توسعة الطرق الداخلية وتوسعة شبكة المواصلات لتصل المناطق الداخلية .
- توفير مكونات نظام المواصلات المتقدمة في المنطقة من محطات وقوف الى مراكز تجمع سيارات. معالجة مفترقات الطرق ، وتوفير ارصفة مشاة
- تنظيم حركة المرور والمشاة .
- شق وإنشاء طرق اضافية داخلية تخدم مناطق داخلية أو معزولة .
- إعادة تأهيل وتعميد طرق داخلية (الأمير حسن).
- إعادة تأهيل وتعميد طرق داخلية (المرج).
- إعادة تأهيل وتعميد طرق داخلية (عين الحمام).

الاهداف التخطيطية :

- تحسين حركة التدفقات المرورية وتخفيض مستوى الازدحام
- تحسين أوضاع الطرق والتقاطعات
- تحسين حركة المشاة وخاصة في المركز التجاري
- تطوير وتحسين خدمات النقل العام.

الصورة(34): موقف و خط مواصلات الجلزون المار في جفنا





الصورة(34):موقف و خط موصلات بين رام الله و أبو قش و بيرزيت .



الصورة(35): موقف و خط موصلات الجلزون المار في جفنا

المصادر و المراجع :

- وزارة الحكم المحلي
- دليل التجمعات الفلسطينية (أريج) :
[/http://vprofile.arij.org](http://vprofile.arij.org)
- الجهاز المركزي للإحصاء الفلسطيني :
http://www.pcbs.gov.ps/site/lang_ar/881/default.aspx#Population
- نظام جيومولج للمعلومات المكانية في فلسطين :
<https://geomolg.ps/L5/index.html?viewer=A3.V1>
- مواقع البلديات المحلية والمجالس القروية :
<http://www.molg.pna.ps/Data/AbuQash.JPG>
- الجهاز المركزي للإحصاء الفلسطيني :
https://web.archive.org/web/20120207052124/http://www.pcbs.gov.ps/Portals/_pcbs/phc_97/ram_t6.aspx